



# Résultats de l'enquête Besoins en Main-d'œuvre 2024

Les intentions de recrutement des entreprises bretonnes

Communiqué de Presse  
24 avril 2024

# 152 924 intentions d'embauche

pour les **employeurs** bretons



En 2024, les intentions de recrutement des entreprises bretonnes restent à un haut niveau après 2 années de croissance exceptionnelle post-covid. L'enquête Besoins en Main-d'oeuvre (BMO) comptabilise ainsi **152 924 embauches** potentielles pour la Bretagne. Des résultats qui, malgré une baisse cette année, sont en phase avec le dynamisme du territoire breton.

## Des projets de recrutement en légère baisse

Sur les **152 924** projets de recrutement, la diminution du nombre de projets d'embauche concerne particulièrement la **construction** (- 21,6%), le **commerce** (-17,6%) et l'**industrie** (-11,2%). L'**agriculture** affiche une augmentation de ses intentions d'embauche de **10,1%**. La part d'intentions d'embauche concernant les emplois saisonniers progresse de quelques points et s'élève à **34,9%**.

## Une dynamique des projets de recrutement portée par les établissements de services

Avec **63,2%** des projets de recrutement en 2024, les **services** constituent et restent le principal secteur pourvoyeur de besoins en main-d'oeuvre en Bretagne, totalisant **96 703** projets. Avec **16 934** projets de recrutement, soit **11,1%** du total, le **commerce** demeure le second pôle contributeur dans la région. Les 3 métiers qui recrutent le plus sont :

- **Serveurs de cafés restaurants ;**
- **Aides de cuisine et employés polyvalents de la restauration ;**
- **Agents d'entretien de locaux.**

## France Travail Bretagne, le réseau pour l'emploi et leurs partenaires, accompagnent les entreprises qui cherchent à recruter

Avec ce haut niveau du nombre de projets de recrutement, les employeurs anticipent en 2024 des difficultés de recrutement pour **59,7%** de leurs projets. La **construction** reste le secteur pour lequel les difficultés sont les plus importantes (**77,7%**).

Pour accompagner les entreprises dans leurs projets de recrutement, les 260 conseillers Entreprises de France Travail Bretagne se mobilisent au travers :

- Des **événements #TousMobilisés** (4 473 en 2023) dédiés au **recrutement en présence d'employeurs, à la découverte des métiers et des secteurs ou à la formation**, qui ont lieu chaque semaine en agence ;
- D'**immersions professionnelles** pour tester in situ un métier, valider un projet professionnel ou initier un recrutement et le sécuriser ;
- D'actions de **formation préparatoires à l'emploi** ;
- Des **méthodes de recrutement alternatives et plus inclusives**, basées sur l'habilité des candidats et permettant ainsi d'identifier leur potentiel et leur motivation : **Méthode de Recrutement par Simulation, Du Stade Vers l'Emploi, restaurant éphémère, job dating inversé, etc.**

Vous pouvez retrouver l'intégralité des résultats de l'enquête BMO 2024, bassin d'emploi par bassin d'emploi, créer des graphiques personnalisés ou partager les données sur [francetravail.org](https://francetravail.org)

Une infographie régionale avec les principaux résultats de l'enquête BMO 2024 est également disponible sur [bretagne.francetravail.fr](https://bretagne.francetravail.fr)

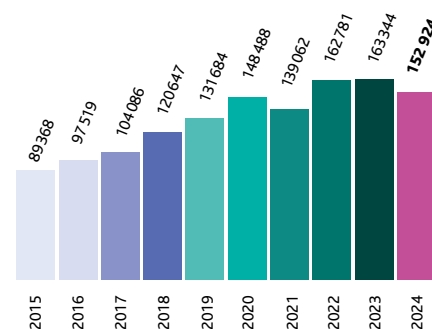
# Les principaux résultats régionaux BMO 2024



## QUELS PROJETS DE RECRUTEMENT EN RÉGION BRETAGNE ? QUELLES ÉVOLUTIONS ?

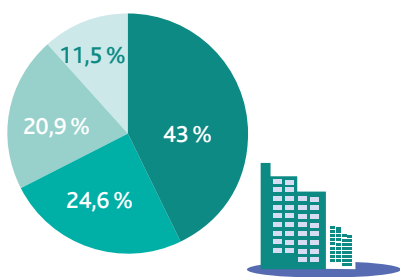
Cette année, **152 924** intentions d'embauche sont formulées par les entreprises bretonnes. L'enquête BMO 2024 fait état d'une **diminution de 6,4%** du nombre de projets de recrutement (10 420 projets de moins qu'en 2023) dans les 26 bassins d'emploi de la région et les 24 secteurs d'activité de l'enquête.

Sur les 152 924 projets de recrutement annoncés en 2024, **65% sont durables** (35% emplois saisonniers). L'édition 2024 de l'enquête BMO reste à un haut niveau d'intentions d'embauche.



Les projets de recrutement des employeurs bretons

**32%** des entreprises bretonnes interrogées envisagent de recruter du personnel au cours de l'année 2024.



Répartition du nombre de projets de recrutement selon la taille de l'établissement (en %)

- 0 à 9 salariés
- 10 à 19 salariés
- 50 à 99 salariés
- 200 salariés et +

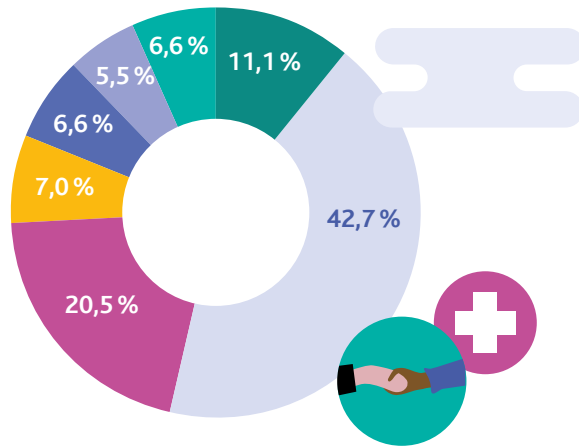


**67,6%** des intentions d'embauche proviennent d'établissements de moins de 50 salariés.

**63,2%** de ces projets sont issus d'entreprises de **services**. Viennent ensuite le secteur du **commerce** qui représente **10,9%** des projets en 2024, puis **l'agriculture** avec **7%**. Seul l'agriculture affiche une hausse des intentions d'embauche **(+10,1%)**.

## LES CHIFFRES CLÉS DE L'ENQUÊTE 2024

- 152 924 projets de recrutement en région Bretagne ;
- 65% sont des contrats durables ;
- 32% des entreprises bretonnes envisagent de recruter ;
- 6 projets de recrutement sur 10 sont issus d'entreprises de services ;
- 67,6% des projets sont exprimés par des entreprises de moins de 50 salariés ;
- 59,7% des recrutements sont jugés difficiles par les employeurs.



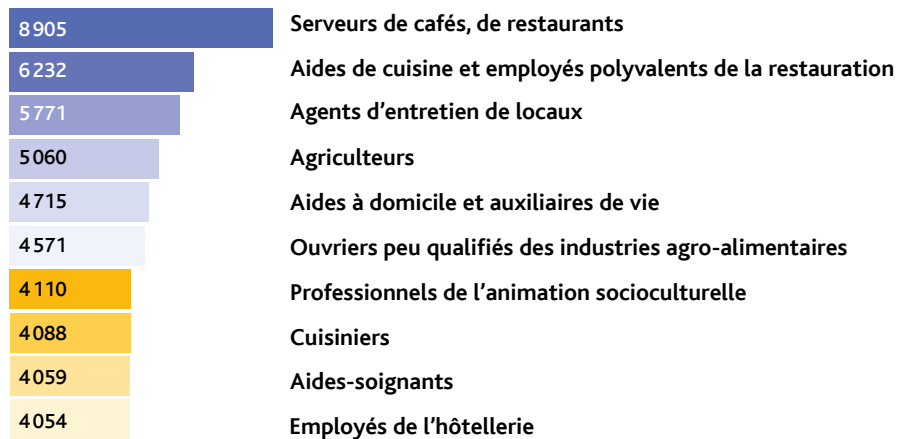
Répartition du nombre de projets de recrutement selon le secteur d'activité (en %)

- Commerce (11,1%)
- Services aux particuliers (42,7%)
- Services aux entreprises (20,5%)
- Agriculture (7,0%)
- Agroalimentaire (6,6%)
- Industrie (5,5%)
- Construction (6,6%)

63,2 % des projets de recrutement sont concentrés dans le secteur des services.

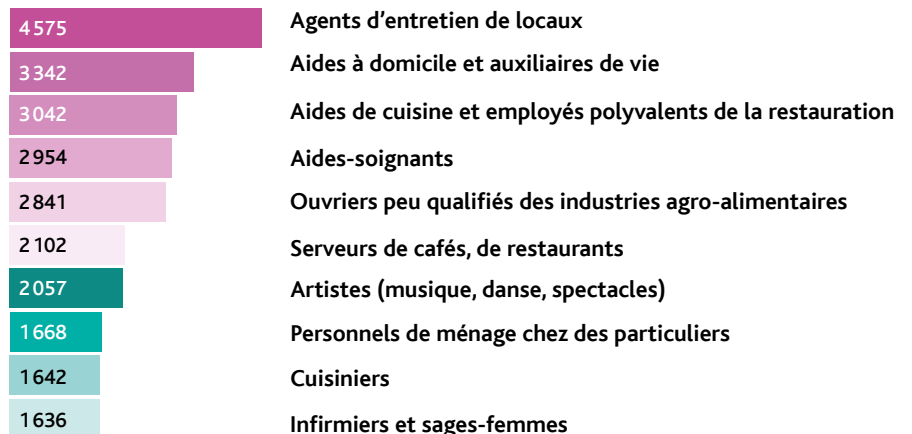
## TOP 10 DES MÉTIERS LES PLUS RECHERCHÉS

Les métiers de l'hôtellerie-restauration (les serveurs de cafés restaurants, aides de cuisine et employés polyvalents de la restauration, employés de l'hôtellerie et cuisiniers), de l'aide à la personne (aides à domicile et auxiliaires de vie et aides-soignants), agents d'entretien de locaux, agriculteurs, ouvriers peu qualifiés des industries agro-alimentaires et les professionnels de l'animation socioculturelle figurent parmi les postes les plus recherchés par les employeurs de la région Bretagne en 2024.



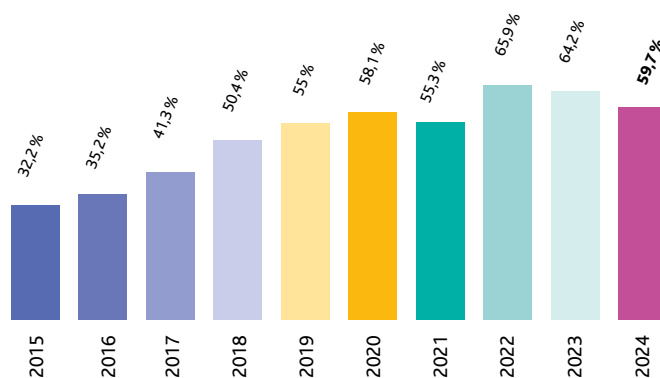
## TOP 10 DES MÉTIERS LES PLUS RECHERCHÉS HORS BESOINS SAISONNIERS

Sur les métiers dits « permanents », les établissements bretons ont exprimé des besoins en main-d'œuvre pour 2024 sur les métiers d'agents d'entretien de locaux, d'aides à domicile et auxiliaires de vie, d'aides de cuisine et employés polyvalents de la restauration, d'aides-soignants, d'ouvriers peu qualifiés des industries agro-alimentaires, de serveurs de cafés restaurants, d'artistes, de personnels de ménage chez des particuliers, de cuisiniers et d'infirmiers et sages-femmes.



## LES PROJETS DE RECRUTEMENT JUGÉS DIFFICILES PAR LES EMPLOYEURS EN BRETAGNE

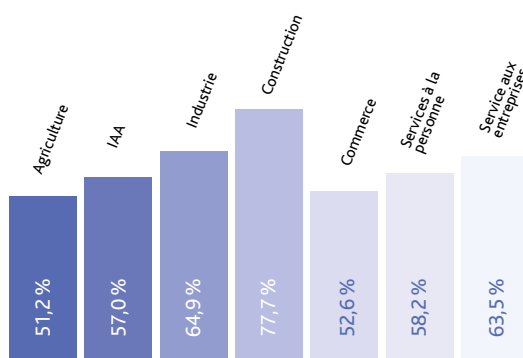
Parmi les 152 924 projets de recrutement déclarés, 59,7% sont jugés difficiles par les entreprises en 2024 (-4,5 points sur un an).



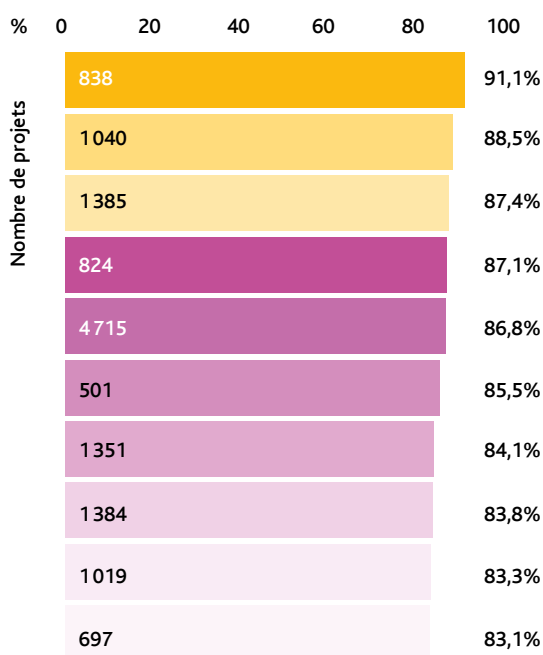
Évolution de la part des projets difficiles (en %)

En 2024, les difficultés se concentrent essentiellement sur les métiers de la construction, de l'industrie et des services aux entreprises.

On constate que les difficultés de recrutement sont plus élevées dans les entreprises de 10 à 19 salariés.



Part d'intentions difficiles selon le secteur



### Les 10 métiers\* où les difficultés de recrutement sont les plus élevées

\* Ne sont représentés ici que les métiers avec au moins 500 intentions d'embauche déclarées



Retrouvez l'essentiel de l'enquête BMO 2024 en Bretagne sur [francetravail.org/regions/bretagne/](http://francetravail.org/regions/bretagne/)



### QUELQUES ILLUSTRATIONS EN BRETAGNE

« Vos talents sur un plateau » : une opération pour recruter autrement

## FRANCE TRAVAIL : UN RÉSEAU DE PROXIMITÉ AUX CÔTÉS DES ENTREPRISES

La Bretagne se trouve dans une situation économique dynamique avec le taux de chômage le plus bas de France : 6,1%. Les opportunités d'emploi sont nombreuses. Aujourd'hui plus de 77 000 offres d'emploi sont disponibles en Bretagne sur [francetravail.fr](http://francetravail.fr).

Des secteurs représentent de forts potentiels en recrutement : agroalimentaire, transport, agriculture, santé et accompagnement, hôtellerie-restauration, bâtiment, etc.

France Travail Bretagne, le réseau pour l'emploi et leurs partenaires, accompagnent les entreprises qui cherchent à recruter, en leur proposant de recruter autrement afin d'élargir le vivier de candidats et de proposer des candidatures auxquelles les employeurs n'auraient pas pensé mais dont les aptitudes, les compétences pourraient correspondre à leurs besoins. France Travail a recours notamment aux méthodes de recrutement alternatives et plus inclusives, basées sur l'habileté des candidats et permettant ainsi d'identifier leur potentiel et leur motivation.

En effet, Les difficultés de recrutement sont présentes, mais pas nouvelles. le modèle classique ne répond plus toujours à la demande, les entreprises doivent recruter autrement. Les conseillers Entreprises de France Travail innovent et bousculent les codes du recrutement pour répondre aux besoins des employeurs.

Seize candidats et quatre employeurs se sont retrouvés dans les locaux de la communauté d'agglomération Lamballe Terre & Mer, à Saint-Alban, pour l'événement « Vos talents sur un plateau ». Tous les participants, anonymes, se sont essayés à des exercices de la Méthode de Recrutement par Simulation (MRS) autour des métiers de serveur et de commis, avant de révéler leur identité et de passer à un job dating. L'opération a séduit les recruteurs comme les demandeurs d'emploi pour son côté ludique et innovant.

« Je suis ouvrier, je suis assez pressé ! ». « Nous allons vous trouver un plat rapide à préparer ! ». Employeurs et demandeurs d'emploi simulent le rôle des serveurs et clients.

L'opération, sur une matinée, a débuté par trois ateliers inspirés par la MRS et orientés vers les habiletés des métiers de serveur et de commis. « Il s'agit de mettre en avant le travail en équipe, la dextérité, la compréhension des consignes, l'autonomie et la relation de service. Nous avons ajouté aux exercices habituels la notion d'anonymat, pour créer une synergie entre les participants », précise Julie Benech, consultante MRS France Travail à Saint-Brieuc.

Le premier atelier visait à tester la coordination d'équipe. Les participants devaient établir collectivement un plan de salle en respectant des consignes précises. Dans le second exercice, il leur était demandé de suivre un tracé avec un surligneur tenu par un manche, tel un couteau. Enfin, le troisième atelier

a été découpé en différentes tâches : accueil, prise de commandes, service des plats, débarrassage et encaissement. Une fois les trois exercices effectués, les quatre employeurs ont dévoilé leur identité avant d'échanger avec les demandeurs d'emploi sur les évolutions du métier et de passer à la dernière étape : le job dating.

« Cette méthode est plus humaine qu'un entretien classique, car on est tous à la même enseigne », remarque Delphine qui, après une longue carrière dans les assurances, a multiplié les expériences en boulangerie, en bar-tabac et sur les marchés. « J'ai retrouvé dans ces ateliers la chaleur humaine si essentielle au contact client. Il faut toujours faire en sorte que celui-ci reparte avec le sourire. De plus, chaque client est une nouvelle aventure. Ça tombe bien car j'aime avoir des challenges et casser la routine », confie-telle.

De son côté, Laure, qui a travaillé six mois en restauration, a trouvé les activités « ludiques et intéressantes. C'est beaucoup moins stressant qu'un entretien classique. On peut dire ce que l'on veut, sans gêne ». Opération concluante, car Laure s'est directement vue proposer un essai dans les semaines à venir au bistrot La Voile, sur le port du Dahouët.

« Tester les personnes sur différentes épreuves permet de mieux les connaître, au-delà d'un CV. Cela s'avère bénéfique, car on passe parfois à côté de gens qui ont de belles qualités. J'ai pu voir aujourd'hui des personnes qui prennent des initiatives et certaines qui se montrent plus discrètes mais se révèlent douées pour gérer une salle », confie Christelle Mathécade, responsable RH des entreprises Le Panier Iodé et La Moulerie de la Baie, à Planguenoual. « Nous cherchons avant tout des gens qui ont envie de travailler, abonde Pierre-Alexandre Thomas, patron du Fou de Bassan à Pléneuf-Val-André. Nous acceptons l'erreur à partir du moment où il y a une acceptation de la critique constructive, le but étant d'aller ensemble vers un même objectif ».

## Quand le basket casse les barrières de l'emploi

Une journée autour du basket et du recrutement, principalement consacrée au handicap. Le 23 novembre, demandeurs d'emploi et entreprises se sont retrouvés sur un pied d'égalité en développant un esprit d'équipe, sans étiquette.

Une clameur retentit à l'intérieur du gymnase Robert Launay, au cœur du parc des Gayeulles. À l'intérieur, 77 demandeurs d'emploi et 11 représentants d'entreprises participent à différents ateliers autour du basket, encadrés par des éducateurs de la Ligue de Bretagne de basket-ball et de l'ASPTT Rennes Basket.

Cet événement « Du stade vers l'emploi » avait comme objectif de permettre l'accès à l'emploi de façon ludique, autour du sport. Pendant toute la matinée, employeurs et demandeurs d'emploi étaient réunis, sans étiquette, pour un moment d'échanges toniques, avant de partager un repas, toujours dans l'anonymat. L'après-midi, les masques tombaient, pour un job dating sans CV.

« C'est une manière innovante de casser les codes, en permettant à chacun de dévoiler ses talents autrement »,

explique Marina Cadalen, responsable d'équipe à l'agence France Travail de Rennes Centre. « Dans le cadre de la Semaine européenne pour l'emploi des personnes handicapées, nous avons souhaité orienter l'opération en direction des personnes en situation de handicap, qui représentent 80% des demandeurs d'emploi présents aujourd'hui », ajoute Christophe Douesnard, responsable d'équipe de l'agence France Travail de Rennes Est, également co-organisatrice de l'événement, aux côtés de Cap emploi.

« J'ai des problèmes de dos et je porte une prothèse à la hanche gauche, confie Hassan, demandeur d'emploi depuis un an et demi. Je suis donc en recherche d'un travail adapté à ma situation, où je puisse alterner les positions debout et assise. L'événement peut m'offrir des opportunités. De plus, j'ai rencontré de nombreuses personnes », se réjouit-il.

Céline fait, quant à elle, partie des autres participants, pour la plupart jeunes et demandeurs d'emploi de longue durée. « Plutôt axée relations clientèle, je cherche un travail qui a du sens, en contact avec l'humain. Quand j'ai reçu un mail de ma conseillère

expliquant la démarche, j'ai tout de suite accroché ». La jeune femme assure passer un « super moment » : « Pour une fois, on se retrouve d'égal à égal avec les employeurs. Cela enlève le complexe d'infériorité ou de gêne qu'on pourrait avoir. On s'amuse beaucoup. Les barrières tombent. c'est génial », s'exclame-t-elle.

Tony Condamines, directeur de l'agence de Techniciens de santé 35, entreprise de matériel médical, va lui aussi dans ce sens : « Cela permet de découvrir des personnes plus longtemps que sur un entretien d'une heure », assure l'employeur. De son côté, Aurore Fouchet, responsable d'opérations de la société City One, cherche des agents d'accueil, des agents administratifs et des agents informatiques. « En ressources humaines, notre métier tourne autour de la rencontre. Et cet événement nous permet de rencontrer des publics avec qui on ne serait pas forcément entré en contact. De plus, j'aime beaucoup le sport collectif et l'esprit d'équipe qui en découle, car il permet de créer du lien rapidement, à travers le tutoiement et les encouragements. De quoi libérer la parole pour le job dating de l'après-midi ! ».





## Le public a besoin que l'on sorte de nos agences



Le troisième jeudi de chaque mois, une équipe de l'agence France Travail de Ploërmel s'installe sur les marchés locaux accompagné d'une entreprise qui recrute. Des opérations qui apportent autant au public qu'aux conseillers.

« Accompagner les demandeurs d'emploi, c'est mon cœur de métiers, souligne Bruno Pasqualaggi conseiller entreprise à l'agence France Travail de Ploërmel. Avec cette opération, nous allons vers eux. Le public a besoin aujourd'hui que l'on sorte de nos agences. Certains ont peur ou n'osent pas se rendre en agence. Être présents sur les marchés, nous permet d'aller à la rencontre de ces personnes qu'on ne croiserait pas autrement et d'ouvrir le dialogue. »

Bruno propose à des entreprises qui recrutent de l'accompagner. Et ces dernières ne se font pas prier, elles sont heureuses d'aborder autrement la problématique du recrutement. Sur le marché de Malestroit, la société O<sub>2</sub>, spécialisée dans le ménage à domicile, la garde d'enfant et l'aide aux personnes âgées, était de la partie.

« Nous travaillons régulièrement avec France Travail. Quand Bruno nous a proposé de l'accompagner sur cette action, nous avons tout de suite accepté. On est en constante recherche de nouveaux collaborateurs. Il est important d'aller vers les gens aujourd'hui, être présent sur le marché ce matin nous permet d'être visibles

sur le secteur de Malestroit et des alentours auprès des demandeurs d'emploi et aussi de potentiels clients », Maud Logeais, assistante administrative en charge du recrutement chez O<sub>2</sub>. Car cette stratégie qui consiste à aller vers les gens ne répond pas qu'à un besoin de recrutement, mais permet également aux entreprises de mieux se faire connaître et ainsi de travailler leur marque employeur.

« Ma fille cherche un emploi en tant qu'auxiliaire de vie. Quand j'ai vu qu'O<sub>2</sub> proposait ce type d'emploi, je me suis arrêtée. J'ai pu avoir de nombreuses informations et surtout un contact que je pourrai donner à ma fille.

La présence de France Travail sur le marché est une super idée ! Ça permet d'avoir des informations et d'échanger avec les personnes sur place », s'enthousiasme Isabelle, habitante de Malestroit.

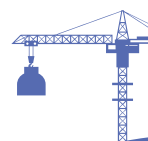
Un retour positif partagé par Rolande, assistante maternelle à la retraite : « Je ne m'attendais pas à voir France Travail sur le marché ce matin. Je cherche quelques heures de travail par mois pour avoir un complément à ma retraite. Je suis contente d'avoir pu échanger avec les personnes présentes et d'apprendre qu'O<sub>2</sub> proposait des contrats qui correspondaient ».

Multiplier les événements hors les murs des agences, être au plus près de ceux qui en ont le plus besoin est la raison d'être de France Travail même là où on ne l'attend pas !

## À VOS AGENDAS, LES PROCHAINS RDV BRETONS

- Semaine Soins et Accompagnement > Avril 2024
- Semaine Alternance > Mai 2024
- Semaine Transport logistique > Juin 2024
- Semaine Création d'entreprise > Septembre 2024
- Semaine Bâtiment > Octobre 2024
- Semaine Agroalimentaire > Novembre 2024
- Semaine Industrie > Novembre 2024

Plus d'infos sur le site [mesevenementsemploi.francetravail.fr](https://mesevenementsemploi.francetravail.fr)





# L'enquête 2024, Besoins en Main-d'Œuvre

France Travail Bretagne publie chaque année les résultats de l'enquête sur les Besoins en Main-d'Œuvre. Cette enquête concerne les projets de recrutement de l'ensemble des entreprises cotisant à l'Assurance chômage ainsi que les entreprises agricoles et les établissements publics.

L'enquête BMO est une enquête annuelle réalisée au niveau national par France Travail avec le concours du Centre de Recherche pour l'Étude et l'Observation des Conditions de vie (CREDOC).

Également déclinée en région, cette enquête fait état des « Besoins en Main-d'Œuvre » et met ainsi en lumière les intentions d'embauche et les perspectives de recrutement de l'ensemble des entreprises interrogées sur le territoire régional.

Pour rappel, l'enquête est constitutive de la loi du 13 février 2008, relative à la réforme du service public de l'emploi, portant sur le recueil, le traitement des données relatives au marché du travail et à l'indemnisation des demandeurs d'emploi.

## SES OBJECTIFS

Conduite en fin d'année 2023 (entre début octobre et début décembre), l'objectif de cette enquête est de recueillir auprès des entreprises des informations relatives à leurs projets de recrutement pour l'année à venir :

Combien ? Dans quels secteurs ?  
Sur quels métiers ?

## MÉTHODOLOGIE ET CIBLES DE L'ENQUÊTE

Le champ de cette enquête est identique depuis plusieurs années, soit d'une part **les établissements affiliés à l'Assurance chômage** et, d'autre part :

- les établissements de 0 salarié ayant émis au moins une déclaration d'embauche au cours des 12 derniers mois ;
- les établissements du secteur agricole,
- les établissements du secteur public relevant des collectivités territoriales (communes, régions, etc.) ;
- les établissements publics administratifs (syndicats intercommunaux, hôpitaux, écoles, etc.).

Ne sont pas concernées dans le cadre de cette enquête, les administrations de l'État (Ministères, Police, Justice...) et les entreprises publiques (Banque de France, etc.).

La présente enquête porte sur une population de **84 655 établissements bretons**. **20 996 établissements** ont répondu à l'édition 2024 pour la Bretagne. Cette année le taux de retour s'élève à **24,8 %**.

Notons que les résultats ont été ensuite redressés pour être représentatifs par bassin, secteur et taille d'entreprises.



## UN OUTIL D'AIDE À LA DÉCISION ET CAPTEUR DE CONJONCTURE ÉCONOMIQUE PAR ANTICIPATION

Une enquête sur les besoins en main-d'œuvre pour :

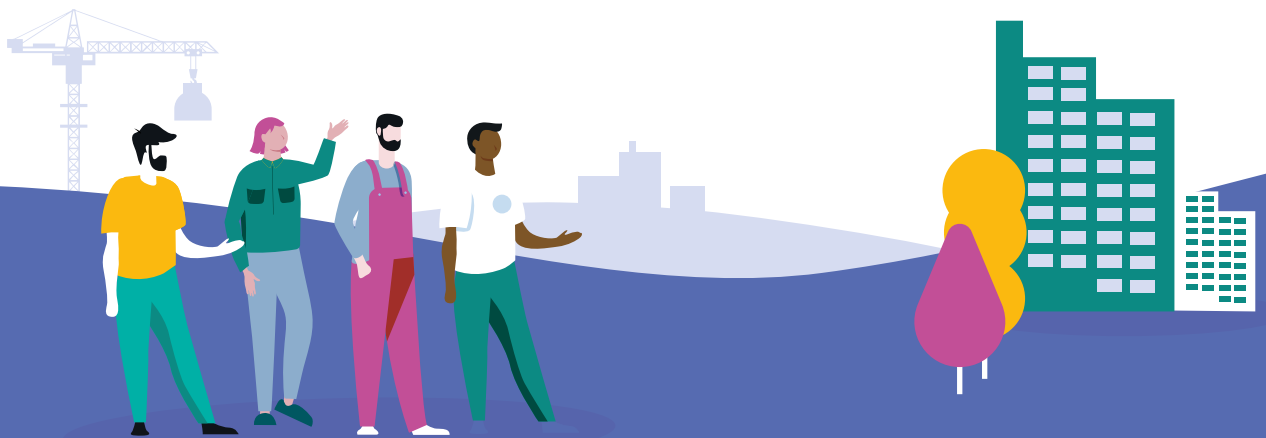
- Connaître le marché du travail local ;
- Informer sur le marché du travail ;
- Analyser et produire des études ;
- Guider les conseillers dédiés aux entreprises ;
- Identifier les besoins de formation dans les territoires ;
- Fournir des données aux chercheurs dans le cadre de leurs travaux de recherche.

L'enquête BMO est l'un des éléments majeurs qui nourrit la stratégie de France Travail. En effet, l'analyse des résultats de cette enquête est exploitée pour orienter une série d'actions en faveur du retour à l'emploi (mise en place de formations, etc.), l'objectif étant de se situer au plus près des besoins exprimés par les entreprises, et donc des réalités économiques du territoire régional et local.

BMO constitue un véritable outil d'aide à la décision. Au-delà, il se révèle un capteur de la conjoncture économique régionale par anticipation.

En effet, les tendances de l'évolution de l'emploi salarié confirment la pertinence des enquêtes BMO menées ces dernières années.

Concrètement, cette enquête permet d'établir la liste des métiers les plus recherchés par les entreprises, ainsi que la liste des métiers dits « métiers en tension » pour lesquels les employeurs signalent des difficultés de recrutement. L'enquête BMO permet à France Travail d'agir pour l'emploi en tenant compte des réalités économiques territoriales. Elle s'avère un outil efficace pour favoriser et optimiser la mise en relation de l'offre et de la demande d'emploi sur un territoire.



Retrouvez l'actualité de France Travail Bretagne sur  
[www.francetravail.org/regions/bretagne/](http://www.francetravail.org/regions/bretagne/)  
Twitter @FTravail\_BZH

### CONTACT PRESSE FRANCE TRAVAIL BRETAGNE

Cyrielle ROBERT - Attachée de presse

06 14 84 61 79

[cyrielle.robert@francetravail.fr](mailto:cyrielle.robert@francetravail.fr)

Yohan Morizur - 06 28 68 66 51

[yohan.morizur@francetravail.fr](mailto:yohan.morizur@francetravail.fr)





**RÉPUBLIQUE  
FRANÇAISE**

*Liberté  
Égalité  
Fraternité*



**France  
Travail**

Avril 2024

Création graphique : ©pollenstudio.fr  
Coordination : Service Communication  
et relations publiques

Données : Service Statistiques,  
Études et Évaluations