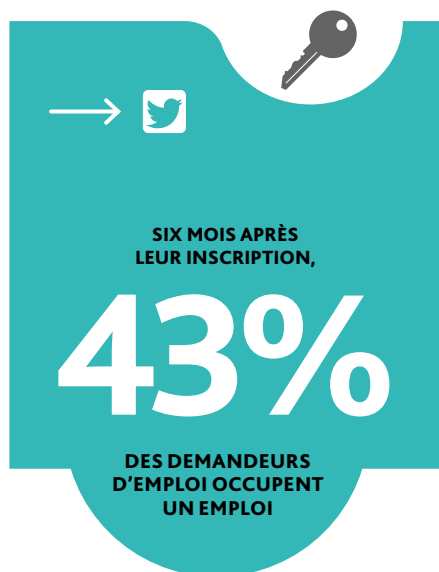




## STATISTIQUES ET INDICATEURS

### LES DEMANDEURS D'EMPLOI INSCRITS À PÔLE EMPLOI EN DÉCEMBRE 2016

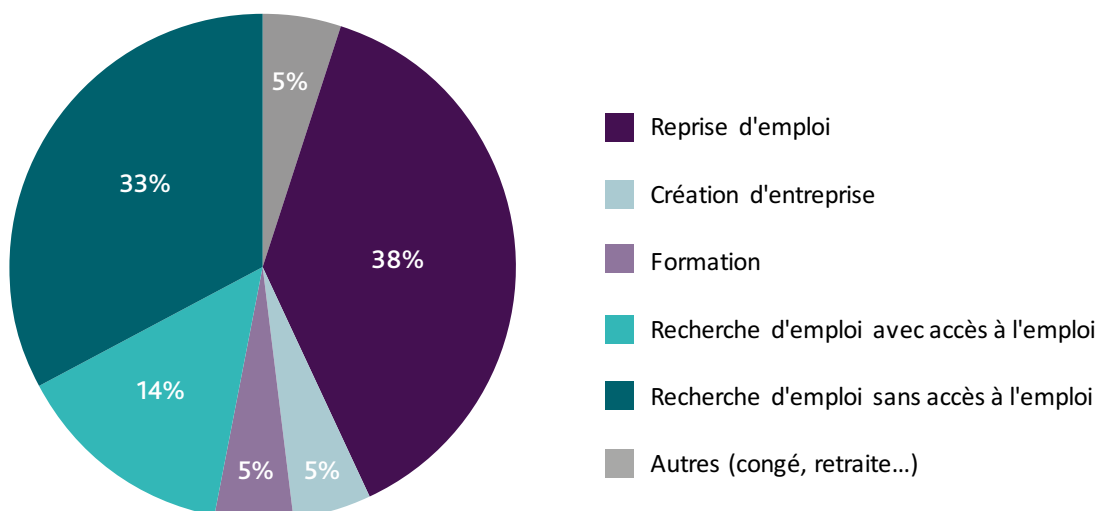


#### Leur situation au regard de l'emploi, six mois après l'inscription

Parmi les demandeurs d'emploi qui se sont inscrits sur les listes de Pôle emploi en décembre 2016, plus de quatre sur dix (43%) sont en emploi en juin 2017, six mois après leur inscription : 38% ont repris une activité salariée et 5% ont créé leur entreprise [cf. Graphique 1]. 47% sont en recherche d'emploi (14% ayant accédé à l'emploi depuis leur inscription, et 33% sans accès à l'emploi), 5% sont en formation et 5% dans une autre situation (maladie, retraite, arrêt de recherche d'emploi...).

Au total, 59% des demandeurs d'emploi inscrits à Pôle emploi en décembre 2016 ont accédé à l'emploi au cours des six mois qui ont suivi leur inscription.

Graphique 1  
SITUATION SIX MOIS APRÈS L'INSCRIPTION

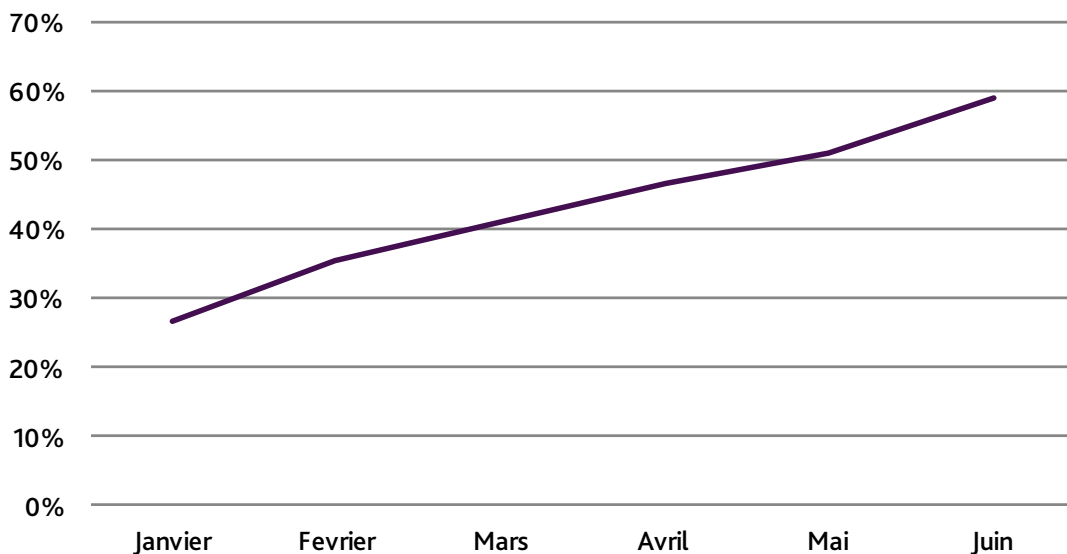


## Un demandeur d'emploi sur quatre retrouve un emploi au cours du premier mois d'inscription

Après un mois d'inscription, 26% des demandeurs d'emploi inscrits ont accédé à l'emploi. Ce taux d'accès à l'emploi augmente de 9 points pour passer à 35% le deuxième mois. Puis, l'évolution devient un peu plus lente et se stabilise avec une hausse mensuelle de 4 à 6 points jusqu'au sixième mois [cf. Graphique 2].

Graphique 2

### ÉVOLUTION DU TAUX D'ACCÈS À L'EMPLOI AU COURS DES SIX PREMIERS MOIS D'INSCRIPTION



Source : enquête « entrants au chômage » en décembre 2016 - Pôle emploi

## Les plus diplômés sont les plus nombreux à retrouver un emploi et le plus souvent durable

Parmi les personnes en emploi 6 mois après leur inscription, 10% ont créé leur entreprise, 31% sont en CDI, 30% en contrat de plus de 6 mois et 29% en contrat de moins de 6 mois. Au final, 71% d'entre eux sont en emploi durable.

Les demandeurs d'emploi les plus diplômés accèdent plus souvent à l'emploi, et à des emplois plus souvent durables (avec un taux d'accès de 65% et une part d'emploi durable de 85% pour ceux d'un niveau bac + 5 contre 55% et 68% pour ceux d'un niveau inférieur au bac). Il en va de même des demandeurs d'emploi ayant un passé riche en expériences professionnelles (avec des taux de 62% et 74% pour ceux ayant eu un emploi régulier contre 58% et 65% pour ceux ayant travaillé de manière brève ou occasionnelle) [cf. Tableau 1].

Si les plus jeunes accèdent plus souvent à l'emploi, la part d'emploi durable augmente en revanche avec l'âge. Ainsi, les plus jeunes de moins de 25 ans ont un taux d'accès de 63% contre 49% pour les plus âgés de 50 ans et plus mais une part d'emploi durable de 65% contre 78% pour les seconds.

Tableau 1

## TAUX DE RETOUR ET TAUX D'ACCÈS À L'EMPLOI SIX MOIS APRÈS L'INSCRIPTION

	Part des personnes ayant accédé à l'emploi au cours des six mois qui suivent l'inscription	Part des personnes en emploi six mois après l'inscription	Part d'emploi durable parmi les personnes en emploi six mois après l'inscription
<b>Ensemble</b>	<b>59%</b>	<b>42%</b>	<b>71%</b>
<b>Âge</b>			
Moins de 25 ans	63%	45%	65%
De 25 à 34 ans	60%	45%	72%
De 35 à 49 ans	57%	41%	73%
50 ans et +	49%	33%	78%
<b>Sexe</b>			
Homme	64%	46%	68%
Femme	54%	39%	75%
<b>Qualification</b>			
Ouvrier spécialisé	60%	41%	61%
Ouvrier qualifié	68%	49%	63%
Employés non qualifiés	50%	34%	66%
Employés qualifiés	60%	44%	74%
Manœuvres	55%	41%	55%
Techniciens / Cadres / AM	66%	54%	84%
<b>Passé professionnel</b>			
Emploi régulier	62%	46%	74%
Plusieurs emplois sans interruption	68%	50%	71%
Période d'activité - chômage	64%	45%	68%
Travail bref ou occasionnel	58%	35%	65%
Fin d'étude	57%	45%	69%
Jamais travaillé	27%	20%	70%
<b>Niveau de formation</b>			
Bac + 5 et +	65%	54%	85%
Bac +3 et +	65%	50%	76%
Bac + 2	66%	52%	78%
Bac	63%	45%	66%
Inférieur au Bac	55%	37%	68%
<b>Motif d'inscription</b>			
Fin d'études	57%	43%	66%
Fin de contrat	66%	47%	70%
Licenciement	50%	35%	79%
Démission	71%	56%	73%
Autre	45%	33%	72%

Lecture : 63% des jeunes de moins de 25 ans inscrits en décembre 2016 sur les listes de Pôle emploi ont occupé un emploi au cours des six mois qui ont suivi leur inscription, et 45% étaient en emploi en juin 2017 (soit 6 mois plus tard). Parmi ces derniers, 65% occupaient un emploi durable (CDI ou contrat de 6 mois ou plus).

Source : enquête « entrants au chômage » en décembre 2016 - Pôle emploi

## Le reclassement des inscrits de 2016 s'améliore légèrement par rapport à celui des inscrits de 2014

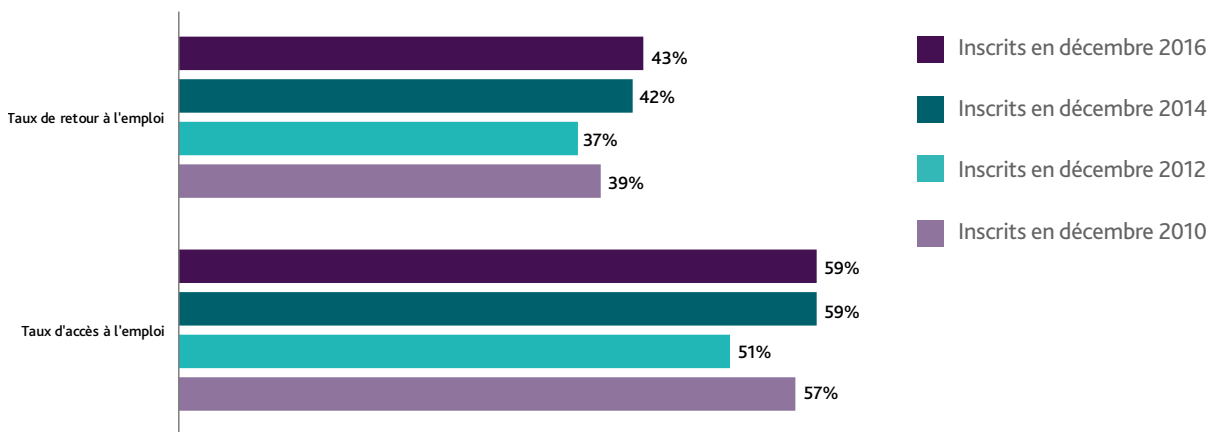
6 mois après l'inscription, les taux de retour et taux d'accès à l'emploi avaient sensiblement augmenté pour les inscrits de décembre 2014 par rapport aux inscrits de décembre 2010 et 2012.

Par rapport aux inscrits de décembre 2014, la situation des inscrits de décembre 2016 s'est encore quelque peu améliorée avec une légère hausse du taux de retour à l'emploi, le taux d'accès à l'emploi restant stable [cf. Graphique 3]. La part d'emploi durable dans les retours à l'emploi passe ainsi de 69% à 71%.

Cette amélioration est en partie à associer aux efforts développés par Pôle emploi pour rendre plus performante son action en faveur des demandeurs d'emploi, notamment dans le cadre de la convention tripartite 2015-2018 signée par Pôle emploi, l'Unédic et l'Etat. Les travaux tripartites réalisés montrent en effet une augmentation sur la période du nombre de retours à l'emploi par rapport à ce qui est explicable par la simple évolution de la conjoncture<sup>1</sup>.

### Graphique 3

#### ÉVOLUTION DE LA SITUATION DES DEMANDEURS D'EMPLOI APRÈS SIX MOIS D'INSCRIPTION



Source : enquêtes « entrants au chômage » en décembre 2010, 2012, 2014 et 2016 – Pôle emploi

## Encadré 1 : caractéristiques des inscrits en décembre 2016

La population des inscrits en décembre 2016 est plutôt jeune (sept sur dix sont âgés de moins de 35 ans), majoritairement masculine (53%), avec un faible niveau de diplôme (52% ont un niveau inférieur au bac) et très largement composée d'employés (67%) [cf. Tableau 2].

Il s'agit d'une population présentant une hétérogénéité certaine en termes de passé professionnel et d'expérience du chômage. Ainsi, dans près de la moitié des cas (46%), moins de six mois séparent l'inscription de décembre 2016 d'une période de chômage précédente et plus de quatre demandeurs d'emploi sur dix (44%) se sont inscrits suite à une fin de contrat ou une fin de mission d'intérim. A l'opposé, 43% des demandeurs d'emploi inscrits en décembre 2016 n'avaient pas connu récemment de période de chômage<sup>2</sup>. Plus d'un tiers (37%) déclarent avoir eu un emploi régulier avant de s'inscrire et 16% avoir enchaîné plusieurs emplois sans véritablement connaître de chômage. Un demandeur d'emploi sur dix s'est inscrit suite à l'achèvement de ses études.

1. Dans le cadre du suivi de la convention tripartite, en plus de l'indicateur de retours à l'emploi (ICT1), est simulé un indicateur de retour à l'emploi attendu, le modèle prenant en compte certains indicateurs liés à la conjoncture.

2. Pas d'inscription précédente connue, ou réinscription dans un délai de plus de douze mois.

Tableau 2  
**CARACTÉRISTIQUES DES INSCRITS EN DÉCEMBRE 2016**

<b>Âge</b>	
Moins de 25 ans	29%
De 25 à 34 ans	42%
De 35 à 49 ans	16%
50 ans et +	13%
<b>Sexe</b>	
Homme	53%
Femme	47%
<b>Qualification</b>	
Ouvrier spécialisé	6%
Ouvrier qualifié	11%
Employés non qualifiés	24%
Employés qualifiés	43%
Manœuvres	4%
Techniciens / Cadres / AM	12%
<b>Passé professionnel</b>	
Emploi régulier	37%
Plusieurs emplois sans interruption	16%
Période d'activité - chômage	19%
Travail bref ou occasionnel	8%
Fin d'étude	9%
Jamais travaillé	-
<b>Niveau de formation</b>	
Bac + 5 et +	7%
Bac +3 et +	7%
Bac + 2	11%
Bac	2%
Inférieur au Bac	52%
<b>Motif d'inscription</b>	
Fin de contrat	44%
Licenciement	13%
Démission	6%
Fin d'études	12%
Autres (fin de congé, formation...)	25%
<b>Délai entre l'inscription de décembre 2016 et l'inscription précédente</b>	
1 an ou +	43%
6 mois à < 1 an	10%
3 à < 6 mois	9%
Moins de 3 mois	37%

Lecture : 29% des inscrits en décembre 2016 sur les listes de Pôle emploi ont moins de 25 ans.

Source : enquête « entrants au chômage » en décembre 2016 - Pôle emploi

## Encadré 2 : que recherchent les demandeurs d'emploi ?

À l'inscription, l'objectif du plus grand nombre (43%) est de « prospecter et retrouver un emploi sur un ou plusieurs métiers bien identifiés ». Un peu plus d'un quart (28%) souhaitent « trouver un emploi rapidement quel que soit le domaine d'activité » et 29% « faire le point sur leurs objectifs professionnels, changer de métier, évoluer professionnellement, rechercher une formation, faire une VAE... ».

« Trouver un emploi rapidement quel que soit le domaine d'activité » est l'objectif le plus souvent avancé par la population la moins qualifiée (40% des ouvriers non qualifiés ont cet objectif contre 38% qui souhaitent trouver un métier bien identifié et 22% qui souhaitent faire le point) et la plus éloignée de l'emploi (42% de ceux n'ayant jamais travaillé ont cet objectif contre 31% qui souhaitent trouver un métier bien identifié et 27% faire le point).

« Prospecter et retrouver un emploi sur un ou plusieurs métiers bien identifiés » est plus fréquemment cité par les plus âgés (49% des 50 ans ou plus contre 39% des moins de 25 ans), les plus qualifiés (45% des ouvriers qualifiés contre 38% des ouvriers non qualifiés), ceux ayant un passé riche en expériences professionnelles (46% de ceux ayant eu un emploi régulier contre 31% de ceux n'ayant jamais travaillé) et les plus diplômés (68% des bac +5 et plus contre 38% de ceux ayant un niveau inférieur au bac).

« Faire le point sur ses objectifs professionnels » est évoqué plus particulièrement par les demandeurs d'emploi aux âges intermédiaires (25-49 ans), inscrits à la suite d'un licenciement ou une démission et d'un niveau de formation équivalent au BAC [cf. Tableau 3].

L'accès, le retour et le retour à l'emploi durable sont tous trois plus fréquents chez les individus ayant pour objectif de « prospecter et retrouver un emploi sur un ou plusieurs métiers bien identifiés ».

Les demandeurs d'emploi ayant pour objectif de « faire le point » ont des taux d'accès et taux de retour faibles mais une part de retour à l'emploi durable élevée.

Tableau 3

### OBJECTIFS DES DEMANDEURS D'EMPLOI À L'INSCRIPTION

	Trouver un métier bien identifié	Trouver un emploi rapidement	Faire le point
<b>Âge</b>			
Moins de 25 ans	39%	34%	26%
De 25 à 34 ans	44%	24%	31%
De 35 à 49 ans	42%	27%	31%
50 ans et +	49%	26%	25%
<b>Sexe</b>			
Homme	42%	30%	28%
Femme	44%	26%	30%
<b>Qualification</b>			
Ouvrier spécialisé	38%	40%	22%
Ouvrier qualifié	45%	30%	25%
Employés non qualifiés	33%	35%	32%
Employés qualifiés	45%	24%	31%
Mancœuvre	32%	44%	25%
Techniciens / Cadres / AM	61%	13%	26%

	Trouver un métier bien identifié	Trouver un emploi rapidement	Faire le point
<b>Passé professionnel</b>			
Emploi régulier	46%	24%	31%
Plusieurs emplois sans interruption	44%	25%	31%
Période d'activité - chômage	45%	27%	28%
Travail bref ou occasionnel	35%	36%	29%
Fin d'étude	48%	28%	24%
Jamais travaillé	31%	42%	27%
<b>Niveau de formation</b>			
Bac + 5 et +	68%	10%	23%
Bac +3 et +	53%	17%	30%
Bac + 2	52%	19%	29%
Bac	39%	27%	34%
Inférieur au Bac	38%	34%	28%
<b>Motif d'inscription</b>			
Fin de contrat	44%	27%	29%
Licenciement	45%	21%	33%
Démission	41%	27%	32%
Fin d'études	44%	34%	22%
Autres (fin de congé, formation...)	39%	32%	29%
<b>Délai entre l'inscription de décembre 2016 et l'inscription précédente</b>			
1 an ou +	44%	26%	30%
3 à < 6 mois	44%	31%	25%
6 mois à < 1 an	42%	31%	28%
Moins de 3 mois	41%	29%	29%
<b>Total</b>	<b>43%</b>	<b>28%</b>	<b>29%</b>
Taux de retour à l'emploi	48%	43%	36%
Part de retour à l'emploi durable	73%	66%	72%
Taux d'accès à l'emploi	69%	61%	52%

Lecture : 39% des jeunes de moins de 25 ans inscrits en décembre 2016 sur les listes de Pôle emploi ont pour objectif, à leur inscription, de trouver un emploi dans un métier bien identifié. Parmi l'ensemble des inscrits en décembre 2016 qui avaient pour objectif de trouver un emploi dans un métier bien identifié, 69% ont occupé un emploi au cours des six mois qui ont suivi leur inscription, et 43% étaient en emploi en juin 2017 (soit 6 mois plus tard). Parmi ces derniers, 73% occupaient un emploi durable (CDI ou contrat de 6 mois ou plus).

Source : enquête « entrants au chômage » en décembre 2016 - Pôle emploi

# Sources et méthodes

## POPULATION ENQUÊTÉE

Faisant suite à trois enquêtes de même nature portant sur l'interrogation de cohortes d'inscrits en décembre 2008, 2010, 2012, puis 2014, un nouveau panel portant sur une cohorte d'inscrits en décembre 2016 a été mis en place. Les demandeurs d'emploi seront interrogés trois fois successivement. La première vague d'interrogation a eu lieu en juin 2017, une deuxième s'effectuera en décembre 2017 et la troisième en juin 2018. En juin 2017, 10 533 personnes ont été interrogées.

## BASE DE SONDAGE

Un fichier spécifique regroupant l'ensemble des inscriptions en catégorie 1, 2 et 3 au cours du mois de décembre 2016 a été constitué à partir du FHS (Fichier Historique Statistique).

## ÉCHANTILLONNAGE

L'objectif retenu pour obtenir une précision jugée satisfaisante des estimateurs et atténuer le phénomène d'attrition aux vagues ultérieures d'enquête est d'exploiter in fine un échantillon initial d'environ 10 500 répondants. Un fichier d'environ 30 000 individus a été adressé à BVA pour procéder à l'enquête. Il s'agit d'un échantillon équilibré selon les principales caractéristiques des demandeurs d'emploi (âge, sexe, catégorie de demande, niveau de formation, motif d'inscription...)

## REDRESSEMENT

BVA a fourni à Pôle emploi un échantillon de réponses exploitables de 10 533 individus à cette première vague. Un redressement de type « calage sur marges » a été opéré en utilisant comme variables de calage les variables retenues dans la stratification.

## DÉFINITIONS

Taux de retour à l'emploi : proportion de personnes en emploi à la fin d'une période.

Taux d'accès à l'emploi : proportion de personnes en emploi au cours d'une période, c'est-à-dire ayant eu un emploi durant cette période mais pas nécessairement en emploi à la fin de cette période.

Directeur de la publication  
**Jean BASSÈRES**

Directeur de la rédaction  
**Cyril NOUVEAU**

Réalisation  
Direction des Statistiques, des Études et de l'Évaluation

Pôle emploi,  
1 avenue du Docteur Gley  
75987 Paris cedex 20

**[www.pole-emploi.org](http://www.pole-emploi.org)**

