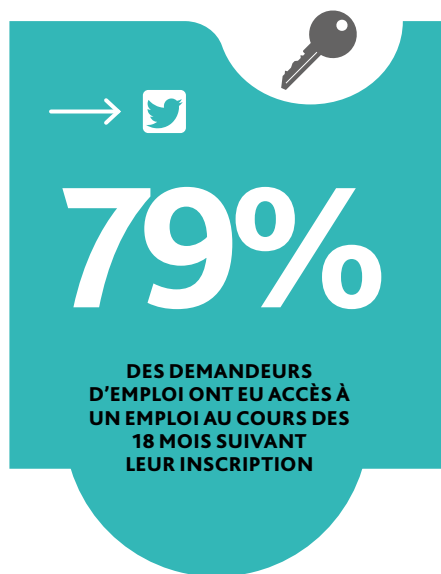




STATISTIQUES ET INDICATEURS

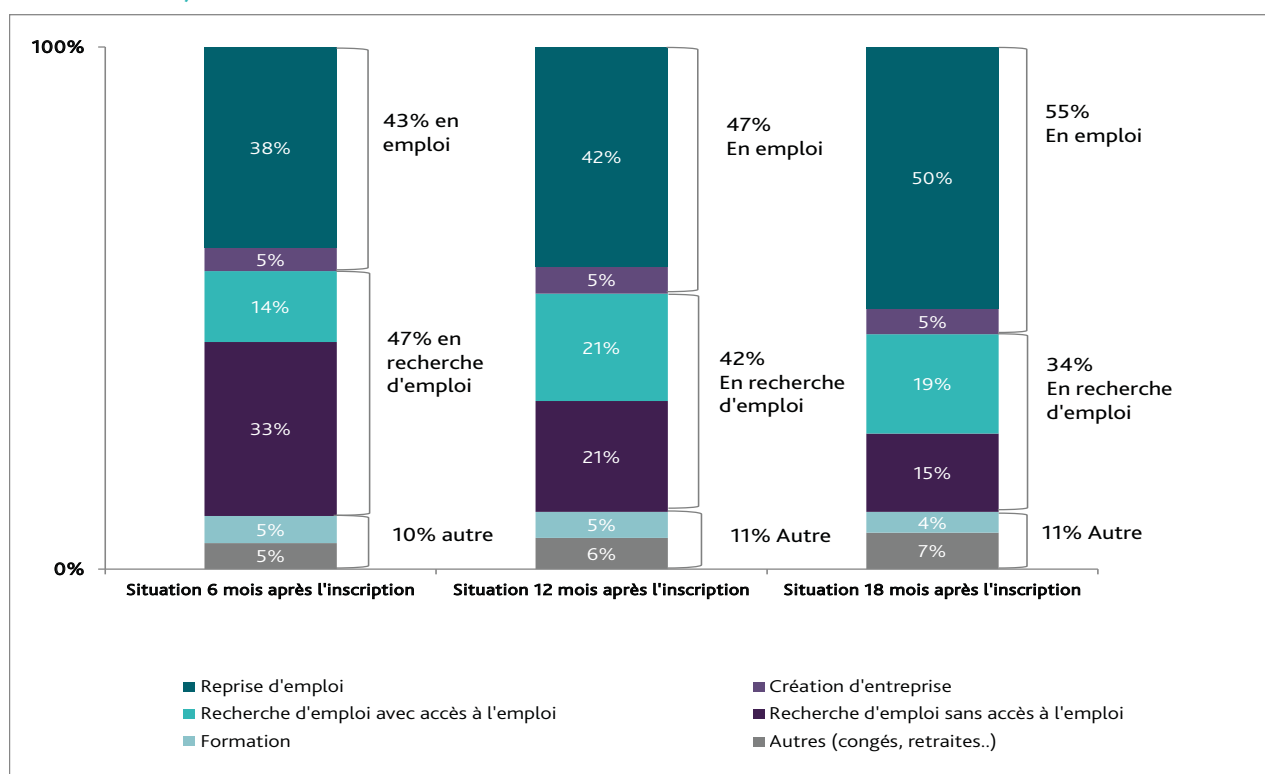
LES DEMANDEURS D'EMPLOI INSCRITS À PÔLE EMPLOI EN DÉCEMBRE 2016



18 mois après leur inscription, 55% des demandeurs d'emploi sont en emploi

Parmi les demandeurs d'emploi qui se sont inscrits sur les listes de Pôle emploi en décembre 2016, 55% sont en emploi dix-huit mois après : 50% ont repris une activité salariée et 5% ont créé leur entreprise [cf. Graphique 1]. 34% sont en recherche d'emploi, dont un peu plus de la moitié a eu accès à un emploi depuis son inscription. 4% sont en formation et 7% dans une autre situation (maladie, retraite, arrêt de la recherche d'emploi). La part des personnes en emploi a ainsi augmenté de 8 points en six mois et de 12 points en un an passant de 43% à 55%.

Graphique 1
SITUATION À 6, 12 ET 18 MOIS APRÈS L'INSCRIPTION

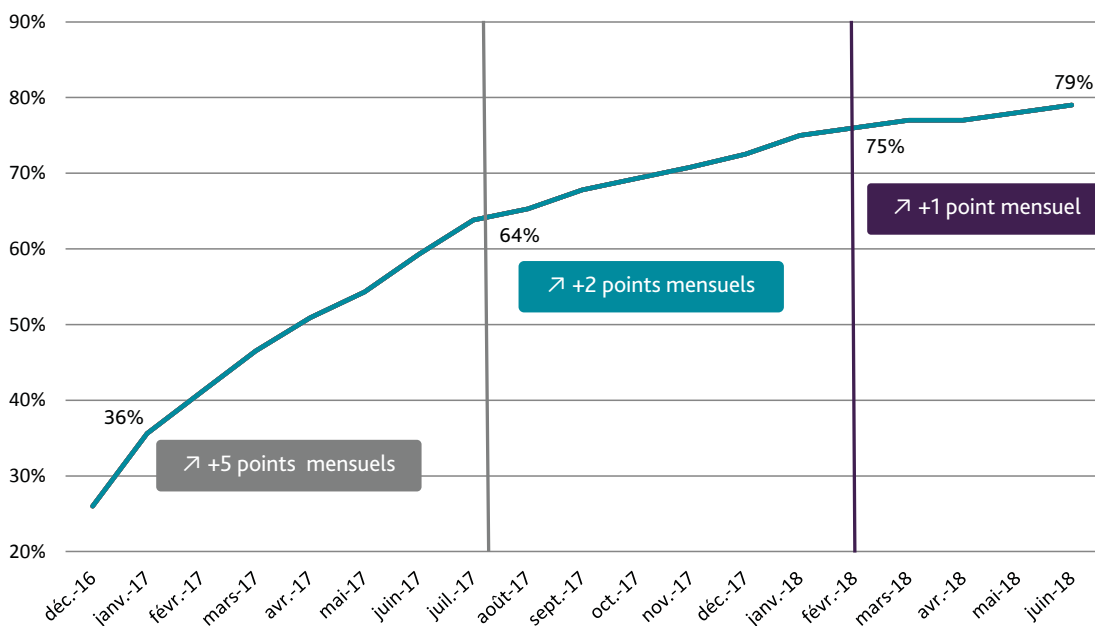


Près de huit demandeurs d'emploi sur dix ont accédé à un emploi au cours des 18 mois qui ont suivi leur inscription à Pôle emploi

Au cours du premier mois qui suit l'inscription, plus d'un tiers des demandeurs d'emploi accèdent à l'emploi (36%). Entre le 2^{ème} et le 7^{ème} mois, le taux d'accès à l'emploi augmente d'environ 5 points par mois, et atteint 64% sept mois après l'inscription. A partir du 8^{ème} mois, une inflexion se produit jusqu'au 13^{ème} mois, le taux d'accès à l'emploi n'augmente plus que de 2 points par mois, puis un point seulement par la suite. Ainsi, durant les dix-huit mois qui ont suivi l'inscription, 79% des individus ont accédé à un emploi [cf. Graphique 2].

Graphique 2

ÉVOLUTION DU TAUX D'ACCÈS À L'EMPLOI AU COURS DES 18 MOIS QUI ONT SUIVI L'INSCRIPTION



Source : enquête « entrants au chômage » en décembre 2016 - Pôle emploi

L'accès à l'emploi demeure plus fréquent pour les demandeurs d'emploi ayant un niveau de formation plus élevé

Parmi les personnes en emploi un an et demi après l'inscription, 9% ont créé leur entreprise, 45% ont trouvé un CDI et près de la moitié ont signé un contrat à durée déterminée (dont la moitié d'une durée d'au moins 6 mois). Au total, 78% d'entre eux sont en emploi durable.

En termes de retour et d'accès à l'emploi, les tendances observées à douze mois se confirment à dix-huit mois.

L'accès à l'emploi est sensiblement plus élevé chez les plus diplômés (91% des demandeurs d'emploi de niveau de formation bac+5 et plus ont eu un accès à l'emploi au cours des dix-huit mois qui ont suivi leur inscription, contre 63% de ceux ayant un niveau inférieur au bac) et les plus qualifiés (88% des techniciens/cadres/agents de maîtrise contre 70% des employés non qualifiés) [cf. Tableau 1].

L'accès à l'emploi diffère aussi sensiblement en fonction du parcours professionnel antérieur : parmi les demandeurs d'emploi ayant précédemment eu plusieurs emplois sans période de chômage, plus de huit sur dix accèdent à l'emploi au cours des dix-huit premiers mois, contre 53% de ceux n'ayant jamais travaillé avant leur inscription.

L'accès à l'emploi diminue fortement avec l'âge des individus (85% des moins de 25 ans ont eu accès à un emploi au cours des dix-huit mois qui ont suivi leur inscription, contre 49% des 55 ans et plus).

Tableau 1

RETOUR ET ACCÈS À L'EMPLOI 18 MOIS APRÈS L'INSCRIPTION

	Part des personnes ayant accédé à l'emploi au cours des 18 mois qui suivent l'inscription	Part des personnes en emploi 18 mois après l'inscription	Part d'emploi durable parmi les personnes en emploi 18 mois après l'inscription
Ensemble	79%	55%	78%
Âge			
Moins de 25 ans	85%	57%	76%
De 25 à 34 ans	81%	58%	81%
De 35 à 49 ans	78%	55%	79%
De 50 à 54 ans	73%	52%	74%
55 ans et +	49%	28%	74%
Sexe			
Homme	83%	59%	77%
Femme	74%	51%	80%
Qualification			
Ouvrier spécialisé	77%	47%	65%
Ouvrier qualifié	86%	62%	71%
Employé non qualifié	70%	44%	71%
Employé qualifié	80%	56%	81%
Manœuvre	76%	50%	71%
Technicien / Cadre / Agent de maîtrise	88%	70%	89%
Passé professionnel			
Emploi régulier	80%	59%	81%
Plusieurs emplois sans interruptions	84%	63%	79%
Périodes d'activité-Chômage	82%	54%	75%
Travail bref ou occasionnel	80%	49%	70%
Fin d'études	81%	55%	81%
Jamais travaillé	53%	32%	79%
Niveau de formation			
Bac + 5 et +	91%	76%	91%
Bac +3 et +4	85%	64%	85%
Bac + 2	85%	64%	84%
Bac	79%	54%	74%
Inférieur au Bac	63%	36%	72%
Motif d'inscription			
Fin d'études	80%	52%	77%
Fin de contrat	87%	61%	76%
Licenciement	75%	54%	81%
Démission	83%	59%	82%
Autre (fin de congé, formation...)	68%	46%	78%

Les femmes ont moins souvent eu accès à un emploi (74% contre 83% des hommes). En revanche quand elles y parviennent elles sont un peu plus souvent sur des emplois durables (80% de celles en emploi dix-huit mois après l'inscription sont en emploi durable, contre 77% pour les hommes).

Les taux de retour et d'accès à l'emploi dix-huit mois après l'inscription sont en léger recul par rapport à ceux observés sur les inscrits de décembre 2014 [cf. [Tableau 2](#)]. Ils s'inscrivent dans la continuité des taux observés pour les inscrits de décembre 2010 et décembre 2012.

Tableau 2

ÉVOLUTION DES TAUX DE RETOUR ET D'ACCÈS À L'EMPLOI DURANT LES DIX-HUIT MOIS AYANT SUIVI L'INSCRIPTION DEPUIS 2010

	Taux de retour à l'emploi			Taux d'accès à l'emploi		
	6 mois	12 mois	18 mois	6 mois	12 mois	18 mois
Panel des inscrits de décembre 2016	43%	47%	55%	59%	73%	79%
Panel des inscrits de décembre 2014	42%	50%	58%	59%	74%	82%
Panel des inscrits de décembre 2012	37%	43%	54%	51%	71%	79%
Panel des inscrits de décembre 2010	40%	46%	56%	57%	73%	80%

Source : enquête «entrants au chômage» en décembre 2010, 2012, 2014 et 2016 - Pôle emploi

Sandra GAUMONT,
Direction des Statistiques, des Études et de l'Évaluation

Directeur de la publication
Jean BASSÈRES

Directeur de la rédaction
Cyril NOUVEAU

Réalisation
Direction des Statistiques, des Études et de l'Évaluation

Pôle emploi,
1 avenue du Docteur Gley
75987 Paris cedex 20

www.pole-emploi.org

