



Édition
Décembre
2022

La Bretagne en chiffres

démographie • économie et emploi • marché du travail
organisation et moyens • chiffres clés de l'activité

pole-emploi.org


RÉPUBLIQUE
FRANÇAISE
*Liberté
Égalité
Fraternité*


pôle emploi

Édito

La Bretagne est une région dynamique qui bénéficie d'un contexte économique favorable avec le taux de chômage le plus bas de France à 5,9%. La demande d'emploi est en diminution, au 3ème trimestre 2022, 120 780 demandeurs d'emploi inscrits en cat. A (baisse annuelle de 10,6%) et 243 310 demandeurs d'emploi inscrits en cat. ABC (baisse annuelle de 6,5%). Les besoins de personnels sont en hausse. Aujourd'hui, plus de 64 500 offres d'emploi sont disponibles sur pole-emploi.fr. Cependant, le contexte actuel a accentué les difficultés de recrutement des entreprises dans la plupart des secteurs d'activité. Selon la dernière enquête Besoins en Main-d'Œuvre 2022, 65,9% des intentions d'embauche sont jugées difficiles par les employeurs bretons. Le marché du travail fait face à un manque de compétences sur certaines qualifications.

Pôle emploi Bretagne poursuit sa mobilisation pour répondre aux objectifs de plein emploi en facilitant la rencontre entre l'offre et la demande d'emploi. Il s'agit pour les équipes de contribuer à la compétitivité des entreprises des secteurs en tension, en agissant plus particulièrement sur la réduction des difficultés de recrutement des entreprises et la construction de parcours professionnels au bénéfice des demandeurs d'emploi.

Pour relever ce défi, Pôle emploi organise de nombreux événements tout au long de l'année #TousMobilisés, ainsi que des semaines thématiques (agroalimentaire, transport-logistique, BTP, numérique, maritime, etc.), sensibilise les entreprises à des méthodes de recrutement alternatives pour élargir leur sourcing. On recrute différemment en se basant sur les habilités des candidats : MRS, Du Stade Vers l'Emploi, Enquête d'emploi, équi-coaching, stand up de l'emploi, potenti'elles, entreprises éphémères, immersions en entreprise, etc.

Les conseillers Pôle emploi mettent en place au sein des territoires, des « viviers sectoriels » de demandeurs d'emploi immédiatement mobilisables et employables afin de pourvoir les postes proposés par les métiers les plus en tension. Ils mobilisent également des dispositifs de formations courtes et opérationnelles (AFPR, POE) pour combler les écarts entre les profils des candidats et les compétences attendues. Ces dispositifs efficaces ont un taux de retour à l'emploi dans les 6 mois de plus de 80%.

Pôle emploi poursuit également son accompagnement intensif auprès des publics les plus en difficulté, les plus touchés par les effets de la crise, notamment les demandeurs d'emploi de longue durée et les jeunes. L'un des enjeux de demain est d'améliorer la coordination et la synergie des différents acteurs de l'emploi et de la formation sur les territoires au bénéfice de ces publics.

Frédéric SÉVIGNON
Directeur régional
Pôle emploi Bretagne

sommaire

Démographie p.4

Économie
et emploi p.6

Marché du travail p.10

Organisation
et moyens p.14

Présentation DE LA BRETAGNE

3,4
millions
d'habitants
(estimation fin 2021)

120 780
demandeurs d'emploi
Cat. A (3^e trimestre 2022)

243 300
demandeurs d'emploi
Cat. ABC (3^e trimestre 2022)

27 208 km²
soit 123 habitants
par km²

-10,6%
en un an

-6,5%
en un an

5,9%
Le plus faible taux
de chômage
de France
(2^e trimestre 2022)

98 000
entreprises

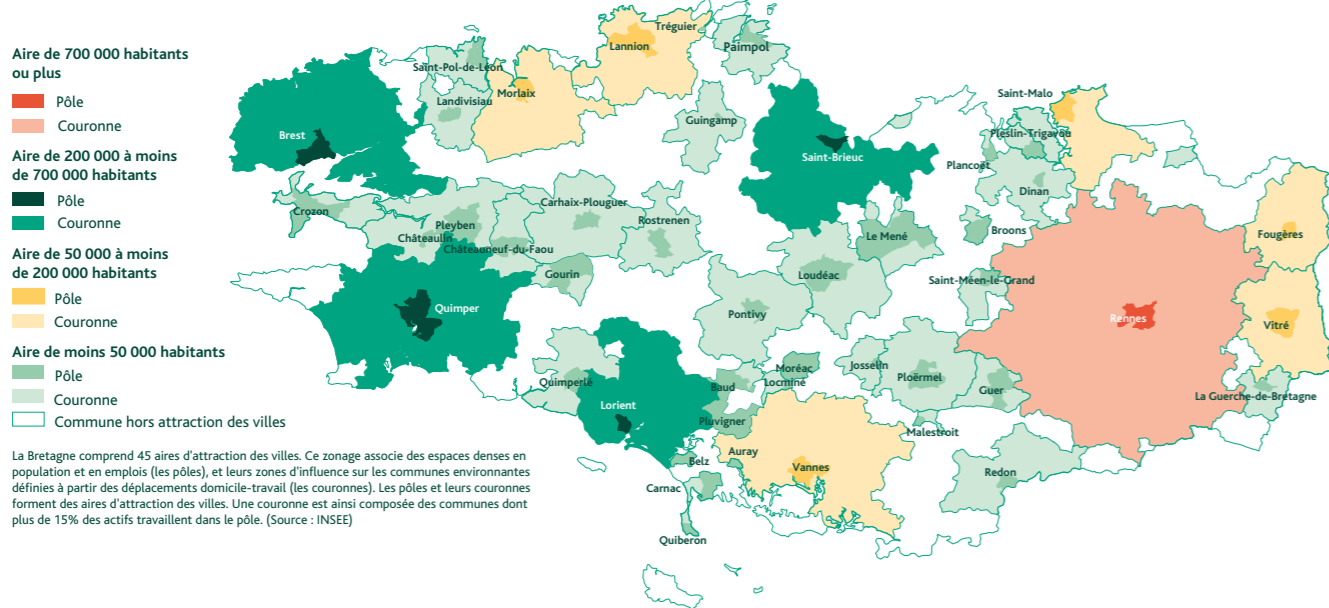
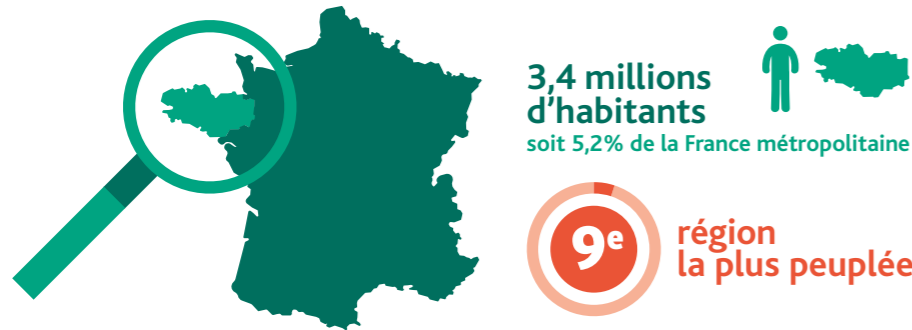
228 286
offres d'emploi
confiées à Pôle emploi
(octobre 2021 - septembre 2022)

37
agences
Pôle emploi

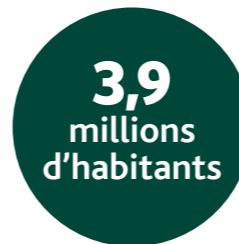
1,3
million
de salariés

2 464
salariés Pôle emploi
(CDD - CDI - contrats aidés)
au 30/09/2022

Démographie DE LA BRETAGNE



À l'horizon 2050, la population bretonne devrait atteindre



L'INSEE prévoit un taux de croissance annuel moyen de la population bretonne de +0,49% sur la période 2013 - 2050 avec une contribution du solde naturel de -0,01% et du solde migratoire de +0,51%. Entre 2013 et 2050 l'âge moyen de la population bretonne devrait progresser de 5 années (41,3 ans en 2013 à 46,3 ans en 2050).

Le niveau de vie médian breton est de



Il est proche de celui en France métropolitaine (1 828 euros).

Le taux de pauvreté breton (10,7%) est inférieur de 3,8 points à celui en France métropolitaine (14,5%). Le taux de pauvreté correspond à la proportion d'individus appartenant à des ménages dont le niveau de vie est inférieur au seuil de 60% de la médiane du revenu disponible de l'ensemble de la population.

Source de données : INSEE - Année 2019.

Densité de la Bretagne



300 km d'ouest en est
150 km du nord au sud

1 772 km de côtes

1/3 du littoral français et une dizaine d'îles habitées (Belle-Île, Ouessant, Groix, Batz... et plus de 800 îlots).

Deux parcs naturels

Le Parc régional d'Armorique, incluant notamment les Monts d'Arrée culminant à 400 mètres au-dessus du niveau de la mer. Le parc naturel de la Mer d'Iroise, premier parc naturel marin français.



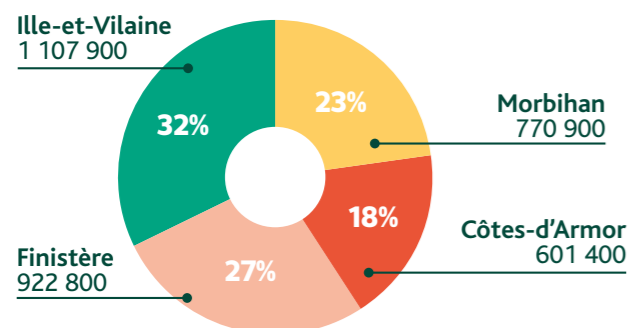
Un réseau routier de voies rapides gratuites sur 3 axes

- axe nord : Brest-Saint-Brieuc-Rennes (RN12)
- axe sud : Quimper-Lorient-Vannes-Rennes (RN165)
- axe central : Châteaulin-Carhaix-Loudéac-Rennes (RN164)

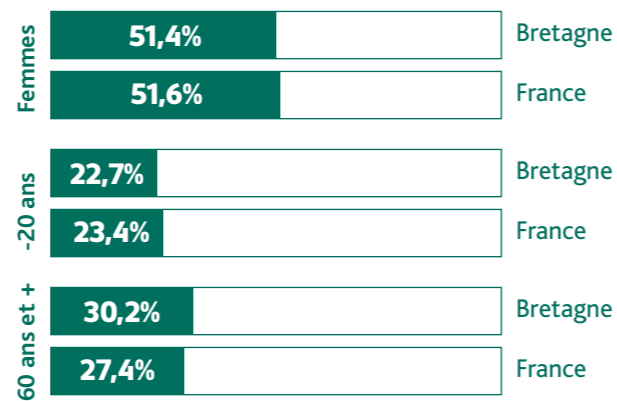
La LGV depuis 2017 (ligne ferroviaire à grande vitesse)

positionnant Rennes à 1h27 de Paris, et Brest comme Quimper à 3h08 de Paris.

Plus d'un million d'habitants en Ille-et-Vilaine



Source des données : INSEE - estimation fin 2021



Source des données : INSEE - estimation fin 2021

Économie EMPLOI

Une contribution de 4,4% à la création de la richesse nationale

Le Produit Intérieur Brut vise à mesurer la richesse créée par tous les agents, privés et publics, sur le territoire et pour une période donnée.

Source : INSEE estimation - 2020



93
milliards d'euros

PIB breton en 2020 ;
97,6 milliards en 2019



29 500
euros

PIB breton par habitant ;
29 175 euros en France
métropolitaine
(hors Île-de-France)

98 000 établissements (ayant au moins un salarié) 1,3 million de salariés (2^e trimestre 2022)

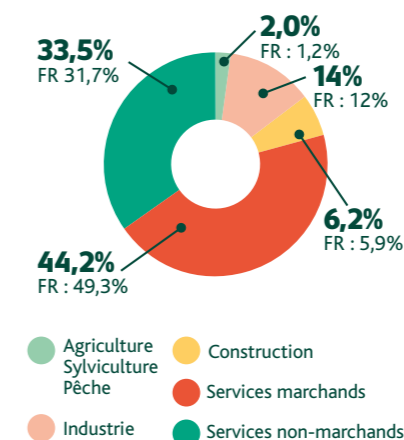
Taille des entreprises en Bretagne

1 à 9 salariés	70 271	72%
10 à 49 salariés	13 318	14%
50 à 99 salariés	1 769	2%
100 à 499 salariés	1 064	1%
500 salariés et +	62	0%
Total (hors MSA)	86 484	88%
Établissements MSA	11 651	12%

Source :

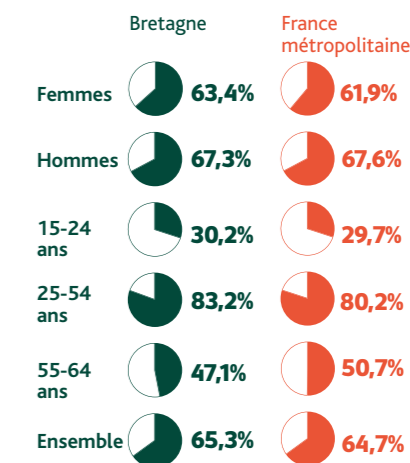
Décembre 2021
Le champ couvre le secteur privé hors activités
extra-territoriales et salariés des particuliers employeurs

Les salariés par secteur d'activité



Source : INSEE - 2^e trimestre 2022 - estimation trimestrielle de l'emploi salarié (privé et public).

Part des actifs ayant un emploi



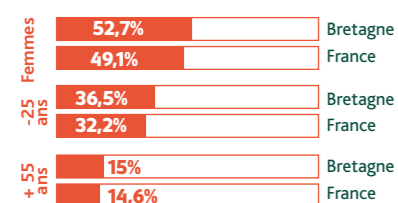
Source : INSEE - 2019

Quelques chiffres clés



509 233
déclarations d'embauche

Nombre de Déclarations Préalables à l'Embauche (DPAE) sur la période octobre 2021 - septembre 2022 (hors intérim et d'une durée supérieure à un 1 mois), dont 58% durables (6 mois minimum ou CDI).



Source :

228 286

Nombre d'offres confiées à Pôle emploi en 12 mois entre octobre 2021 et septembre 2022, dont 60% pour des contrats durables (> 6 mois).

+32% d'offres déposées par rapport à la période octobre 2020 - septembre 2021.

Source : Pôle emploi

2 507 €
salaire moyen

C'est le salaire moyen en Bretagne (+6,4% sur un an) contre 2 885 € (+7,2%) sur l'ensemble du territoire.

Source : URSSAF (2^e trimestre 2022)

71 650 euros
PIB breton par emploi

Une productivité apparente du travail inférieure à la moyenne métropolitaine hors Île-de-France (72 900 euros en 2020).

Source : INSEE estimation - 2020

Les secteurs économiques emblématiques de la région



1^{re} région agricole française pour la production et la transformation de viande. Elle assure également 40% de la production nationale d'aliments pour animaux de fermes.



1^{re} région de pêche de France en tonnage (96 900 tonnes) et en valeur des pêches débarquées (313 millions d'euros).



L'agroalimentaire est le 1^{er} secteur industriel régional (1/3 des emplois industriels). 12% des emplois de l'agroalimentaire français sont concentrés en Bretagne.



La construction navale constitue la 4^e force industrielle en Bretagne. Ce secteur est en pleine expansion.



La présence de Stellantis dans l'agglomération rennaise favorise l'essor de l'industrie automobile en Bretagne autour d'un important réseau d'équipementiers et de sous-traitants.



2^e pôle national dans les télécommunications et 5^e région française pour l'électronique, l'industrie bretonne s'est bâtie une réputation mondiale dans ce domaine.



À la 4^e place des régions françaises pour l'accueil de touristes français et à la 5^e place pour l'accueil de touristes internationaux.



On dénombre au 2^e trimestre 2022, 45 580 salariés intérimaires en Bretagne. Cet effectif augmente de +2,4% sur un an (soit 1 066 salariés intérimaires). En France métropolitaine, on enregistre une hausse de +2,1% (+16 452 salariés intérimaires).

Source : DIRECCTE Bretagne - DARES

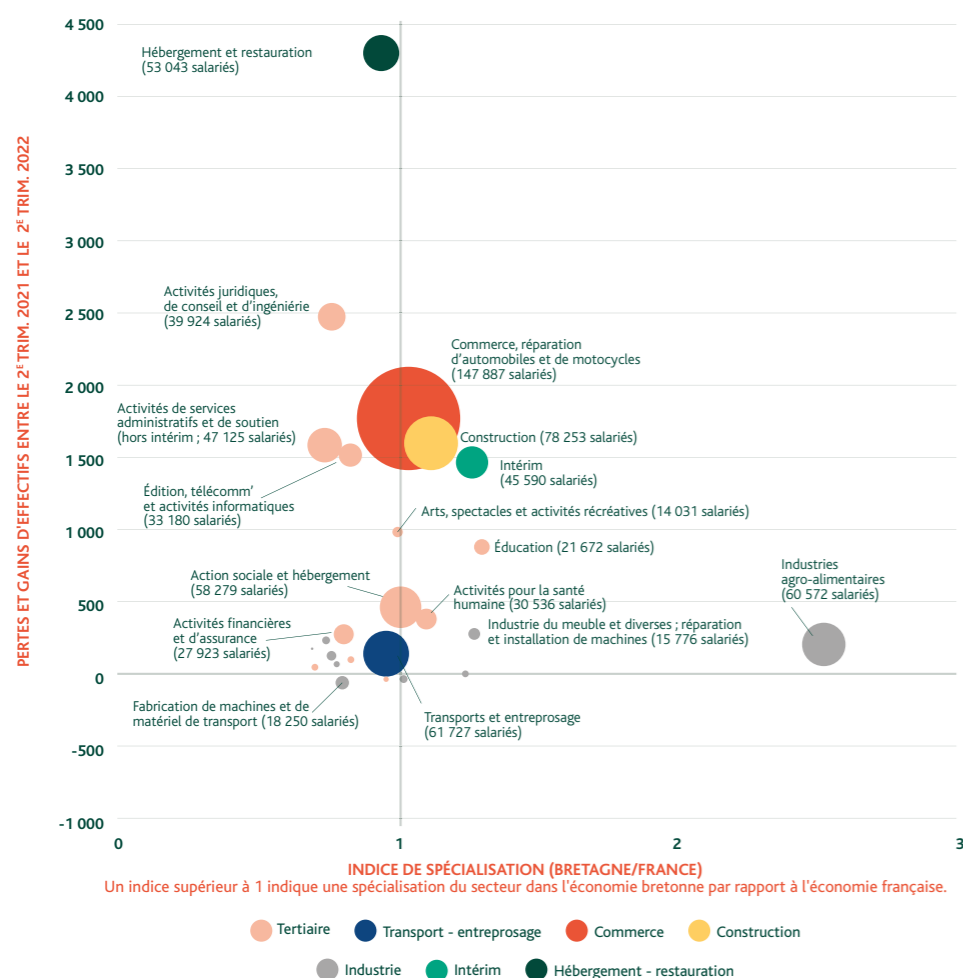
6 pôles de compétitivité en Bretagne

Rennes : Valorial – Pôle national Agroalimentaire
Lannion : Images et réseaux – Pôle mondial
Brest : Pôle Mer Bretagne Atlantique – Pôle mondial
3 Pôles interrégionaux : Atlanpôle Biothérapie, ID4CAR et EMC2

Économie EMPLOI

Les effectifs continuent de progresser

(+20 400 emplois entre le 2^e trimestre 2021 et le 2^e trimestre 2022)



(Source URSSAF ; nomenclature 38 postes)

Au deuxième trimestre 2022, dans un contexte économique marqué par de fortes incertitudes sur les plans géopolitique et sanitaire, les effectifs continuent de progresser (+0,3%), au même rythme qu'au trimestre précédent. Ils augmentent de +2,4% sur un an et de +4,0% par rapport à la situation d'avant la crise sanitaire, au dernier trimestre 2019.

Sur les départements bretons, les effectifs continuent de progresser au même rythme qu'au trimestre précédent dans le Finistère (+0,3%) et les Côtes d'Armor (+0,1%). Ils repartent à la hausse dans le Morbihan (+0,3%) après un premier trimestre stable et restent bien orientés en Ille-et-Vilaine (+0,4%) après une hausse de +0,6% sur le trimestre précédent.

Les effectifs intérimaires reculent de -1,0% sur le trimestre, après une baisse de -2,0% sur le premier trimestre. Le nombre d'intérimaires progresse sur un an de +3,3%, soit 1 470 postes supplémentaires et reste au-dessus du niveau d'avant-crise. Hors intérim, les effectifs augmentent de +0,4% (+2 880 postes) après +0,5% sur le trimestre précédent. Ce sont ainsi, 18 620 postes créés sur un an (+2,3%) et 32 250 nouveaux postes par rapport à la situation d'avant-crise (+4,1%). Les effectifs des services hors intérim restent bien orientés avec une hausse de +0,6%, après +0,8% sur le trimestre précédent. Dans l'industrie, ils croissent de +0,2% après un premier trimestre stable. En revanche, ils restent au même niveau dans le commerce depuis le quatrième trimestre 2021 et diminuent légèrement dans la construction (-0,1%) après +0,3% sur le premier trimestre.

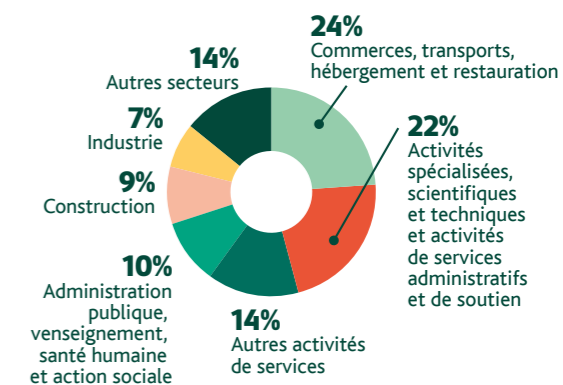
Au niveau national, les effectifs augmentent dans toutes les régions sur le premier trimestre 2022 à l'exception des Hauts-de-France et de la Bourgogne-Franche-Comté. Par rapport à la situation d'avant-crise, ils progressent dans toutes les régions, la Bretagne se situant toujours dans les régions les plus dynamiques.

Fort dynamisme des créations d'entreprises en Bretagne

La création d'entreprises a progressé de +24,3% en 2021 par rapport à 2020

Au cours de l'année 2021, on dénombre ainsi 35 082 créations d'entreprises, soit 6 870 de plus que l'année 2020 dont 72% sont des entreprises individuelles.

Source : INSEE – Répertoire des entreprises et établissements (SIRENE) Données brutes.



Besoins en main-d'œuvre en 2022

162 781
intentions
d'embauche en
Bretagne pour 2022

+17,1%
entre 2021 et 2022

66%
des recrutements sont jugés difficiles
par les employeurs

(enquête « BMO 2022 » réalisée en fin d'année 2021 sur les perspectives de recrutements des employeurs pour l'année 2022)

Top 3 des métiers qui recrutent le plus (hors besoins saisonniers) :

- 1 agents d'entretien de locaux,
- 2 aides à domicile et aides ménagères,
- 3 aides-soignants.

Parmi les métiers qui enregistrent les plus fortes variations à la hausse : les serveurs de cafés restaurants, les aides de cuisine, apprentis et employés polyvalents de la restauration, les employés de l'hôtellerie, les cuisiniers et les coiffeurs esthéticiens.

Les 10 métiers les plus en tension en Bretagne (2021)

Métiers	Offres	Intensité d'embauche ⁽¹⁾	Manque de main d'oeuvre disponible ⁽²⁾	Non durabilité de l'emploi ⁽³⁾	Conditions de travail contraignantes ⁽⁴⁾	Inadéquation géographique ⁽⁵⁾	Lien emploi formation ⁽⁶⁾
Personnel de cuisine	11 183	5	2	4	5	1	5
Relation technico-commerciale	8 223	5	5	1	1	3	2
Services domestiques	6 162	5	1	4	3	4	1
Études et développement informatique	9 623	5	4	1	1	2	4
Nettoyage de locaux	41 636	3	4	5	3	4	1
Assistance auprès d'adultes	29 116	4	5	3	4	4	2
Magasinage et préparation de commandes	24 581	4	4	5	4	2	1
Conduite de transport de marchandises sur longue distance	21 285	4	4	2	4	3	4
Service en restauration	9 694	5	3	5	5	1	1
Installation et maintenance d'équipements industriels et d'exploitation	4 577	5	4	1	2	3	4

Cette liste de métiers est basée sur les chiffres observés en 2021 et ne prennent pas en compte les évolutions du marché du travail dû à la crise sanitaire.

Métiers les plus en tension parmi ceux présentant le plus grand nombre d'offres d'emploi.

Lecture échelle de 1 à 5 : 1=faible tension, 5= forte tension. La partie droite du tableau indique le(s) motif(s) principal(-aux) de la forte tension observée.

Exemple pour le métier des Études et développement informatique, la tension se concentre surtout sur l'intensité des embauches.

⁽¹⁾ Intensité d'embauche : tension liée à un fort turnover

⁽²⁾ Manque de main-d'oeuvre disponible : tension liée à un « vivier » trop faible de candidats

⁽³⁾ Non-durabilité de l'emploi : tension liée à du turnover et à des conditions potentiellement peu attractives

⁽⁴⁾ Conditions de travail contraignantes : tension liée à des conditions de travail peu attractives

⁽⁵⁾ Inadéquation géographique : tension liée à un désajustement géographique entre l'offre et la demande

⁽⁶⁾ Lien emploi-formation : tension liée à une forte spécificité entre la formation et l'emploi

Marché DU TRAVAIL

Un taux de chômage de 5,9% (2^e trimestre 2022) inférieur à la France métropolitaine (7,2%)

Source : Insee, enquête Emploi, Estimations trimestrielles d'emploi et prévision

Au deuxième trimestre 2022, le taux de chômage national est quasi stable

Au deuxième trimestre 2022, le nombre de chômeurs au sens du BIT augmente de 29 000 par rapport au trimestre précédent, à 2,3 millions de personnes. Le taux de chômage au sens du BIT est ainsi quasi stable (+0,1 point) à 7,2 % de la population active en France métropolitaine, retrouvant le même niveau qu'au quatrième trimestre 2021. Il est inférieur de 0,5 point à son niveau du deuxième trimestre 2021 et de 0,7 point à celui d'avant la crise sanitaire (fin 2019).

Sur le trimestre, le taux de chômage des jeunes augmente de 1,3 point, à 17,8 %, mais demeure nettement inférieur à son niveau d'avant-crise (de 3,7 points). En revanche le taux de chômage est quasi stable pour les 25-49 ans (+0,1 point) à 6,7 % et diminue pour les 50 ans ou plus à 5,2 % (-0,3 point).

Source : Insee, enquête Emploi, Estimations trimestrielles d'emploi et prévisions

	2 ^e trimestre 2022	2 ^e trimestre 2021
Côtes-d'Armor	6,3%	7,0%
Finistère	6,3%	6,8%
Ille-et-Vilaine	5,3%	5,9%
Morbihan	5,8%	6,7%

1
1^{re} région avec le taux de chômage le plus faible

Par rapport au 2^e trimestre 2021 le taux de chômage breton a diminué de

-0,6 point (national : -0,5 point)

Taux de chômage par public

Public	Bretagne	France métropolitaine
Femmes	6,2%	7,6%
Hommes	6,5%	7,8%
15-24 ans	15,5%	18,5%
25-49 ans	5,6%	6,9%
50 ans ou plus	4,6%	5,6%

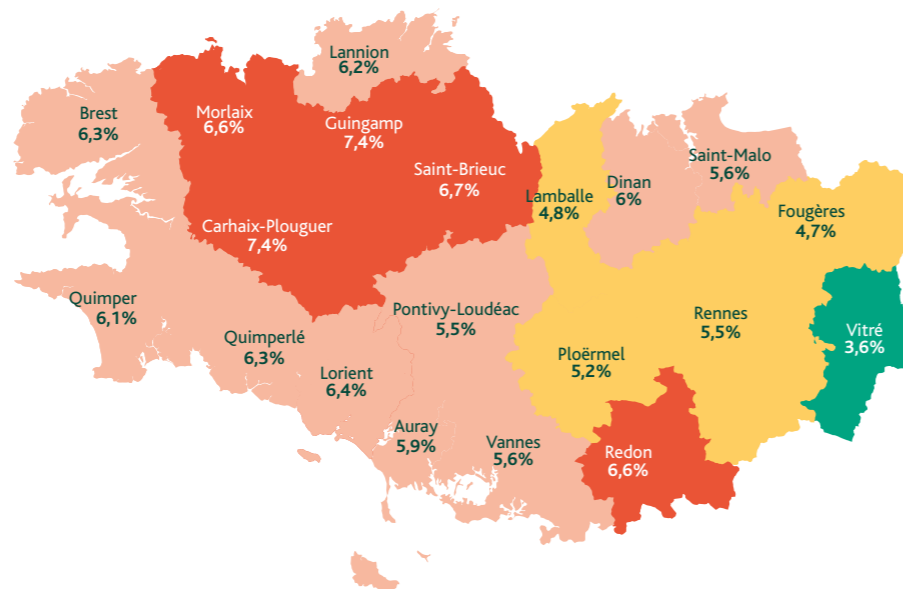
Source : INSEE - Taux de chômage en moyenne annuelle (2021)

De 3,6% à 7,4%, des disparités régionales importantes

Le taux de chômage par zone d'emploi INSEE 2^e trimestre 2022

Sur les 300 zones d'emploi que compte la France : Vitré sur la 2^e marche du podium derrière la zone des Herbiers - Montaigu (Pays de la Loire) avec le taux le plus faible du pays (3,5%). Les zones de Fougères et Lamballe-Armor passent aussi sous la barre des 5% de chômeurs. Seuls Carhaix-Plouguer et Guingamp (7,4%) dépassent le taux France métropolitaine (7,2%).

Taux de chômage
 ● 3,6% à 4,6%
 ● 4,6% à 5,5%
 ● 5,5% à 6,5%
 ● 6,5% à 7,4%



L'évolution des effectifs salariés au 2^e trimestre 2022 comparée au taux de chômage

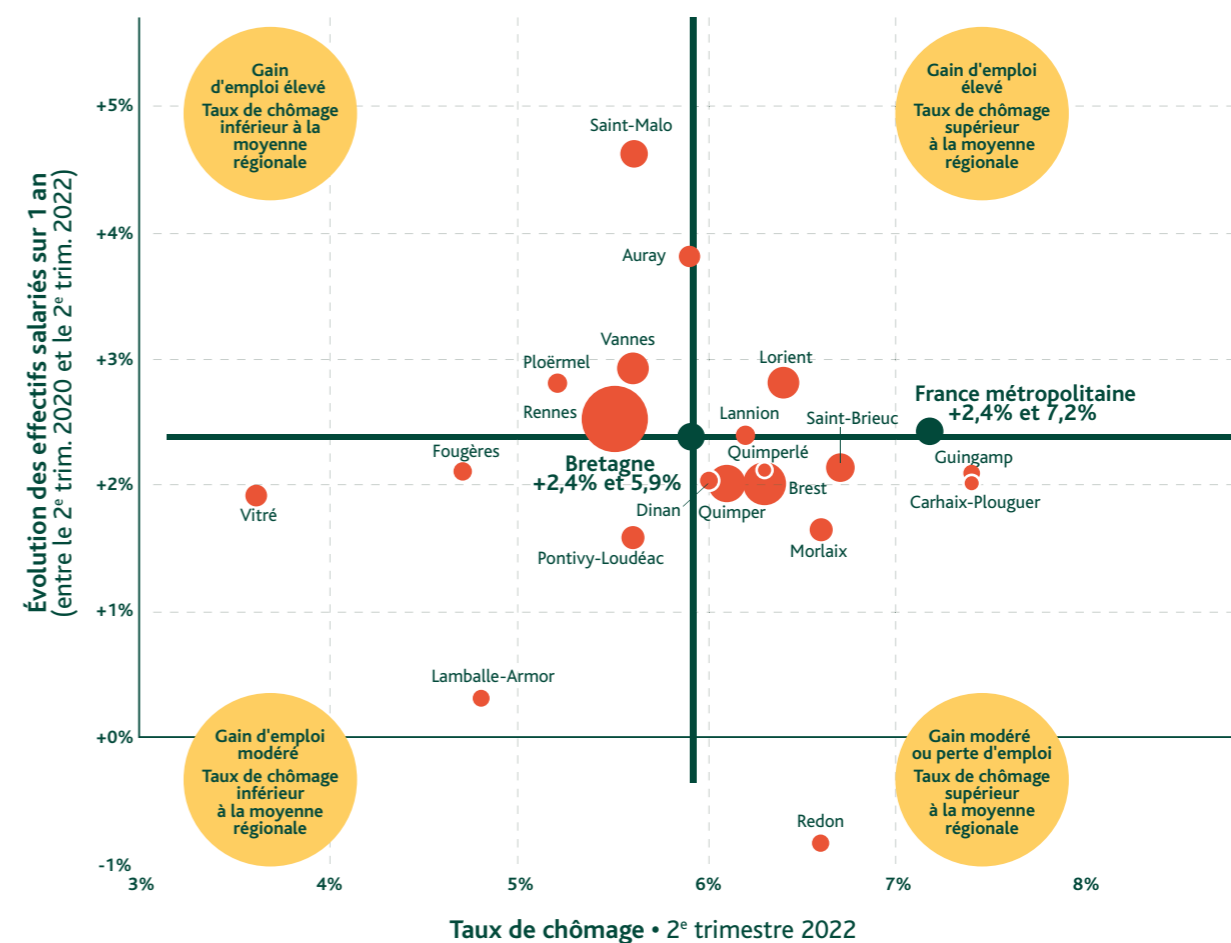
5 zones très dynamiques depuis la reprise économique d'après crise sanitaire : connaissant des gains d'emplois élevés et un taux de chômage faible : St-Malo, Ploërmel, Vannes, Auray et Rennes.

4 zones dynamiques mais avec des gains d'emplois plus modérés : Il s'agit des zones de Vitré, Lamballe, Fougères et Pontivy-Loudéac.

1 zone en période transitoire : connaissant des gains d'emplois élevés, mais avec encore un taux de chômage supérieur à la moyenne régionale. Il s'agit de Lorient.

4 zones davantage en difficulté après la crise sanitaire : connaissant des gains ou pertes d'emplois modérés (surtout pour Redon et Morlaix) et un taux de chômage toujours supérieur à la moyenne régionale (notamment Guingamp et Carhaix).

6 zones proches du niveau régional : Dinan, Quimper, Quimperlé, Brest, St-Brieuc et Lannion.



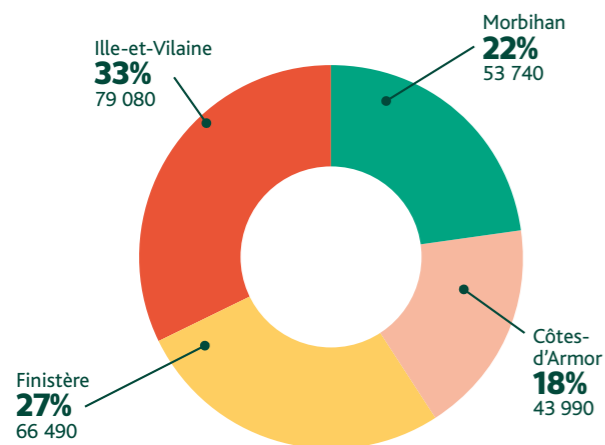
Les salariés par zone d'emploi



Clef de lecture : La zone d'emploi de Rennes, avec 237 388 salariés au 2^e trimestre 2022, connaît une progression de l'emploi de +2,5% par rapport au 2^e trimestre 2021, et un taux de chômage de 5,5% au 2^e trimestre 2022. Elle se situe ainsi dans le cadran "Gain d'emploi élevé et taux de chômage inférieur à la moyenne régionale".
 Sources de données URSSAF, INSEE

Marché DU TRAVAIL

243 300 demandeurs d'emploi au 3^e trimestre 2022



Au 3^e trimestre 2022, la demande d'emploi régionale diminue sur un an de -6,5% (catégories A, B et C)

Sur une année complète, la situation s'améliore ainsi par rapport au 3^e trimestre 2021. Au niveau national, l'évolution est de -7,3%. La baisse annuelle la plus forte est dans le Morbihan (-8,3%) et la plus modérée en Ille-et-Vilaine (-5,3%).

14 320 demandeurs d'emploi

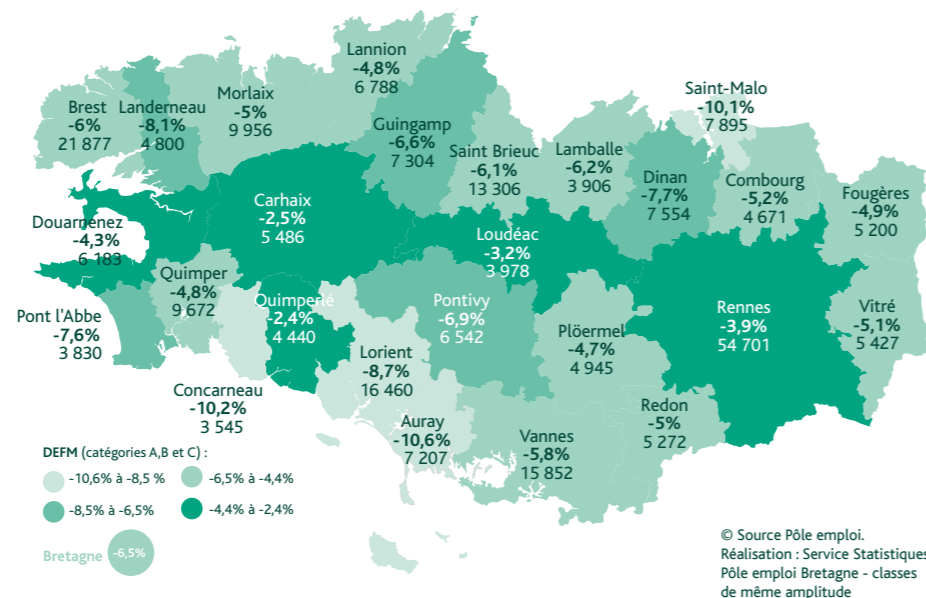
en moins depuis un an

(catégorie A : Bretagne -10,6% ; National : -11,2%). Après 8 trimestres consécutifs de baisse, les demandeurs d'emploi sans aucune activité progressent de +2,6% par rapport au 2^e trimestre 2022.

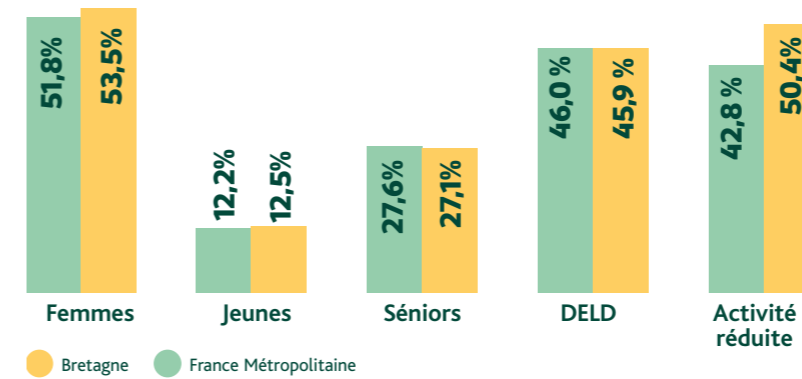
Évolutions annuelles de -10,6% à -2,4%, tous les bassins d'emploi à la baisse

(Les demandeurs d'emploi de catégories A, B et C au 3^e trimestre 2022 par bassin d'emploi)

La demande d'emploi a diminué dans tous les bassins bretons. Les baisses annuelles sont particulièrement sensibles dans certains bassins du littoral sud (Auray, Concarneau, Lorient) ainsi qu'à St-Malo. Les bassins ruraux de l'intérieur (Carhaix, Loudéac) ainsi que Douarnenez, Quimper et Rennes connaissent des diminutions plus modérées.



Répartition par profil des demandeurs d'emploi de catégories A, B, C (situation au 3^e trimestre 2022)



214 100 retours à l'emploi

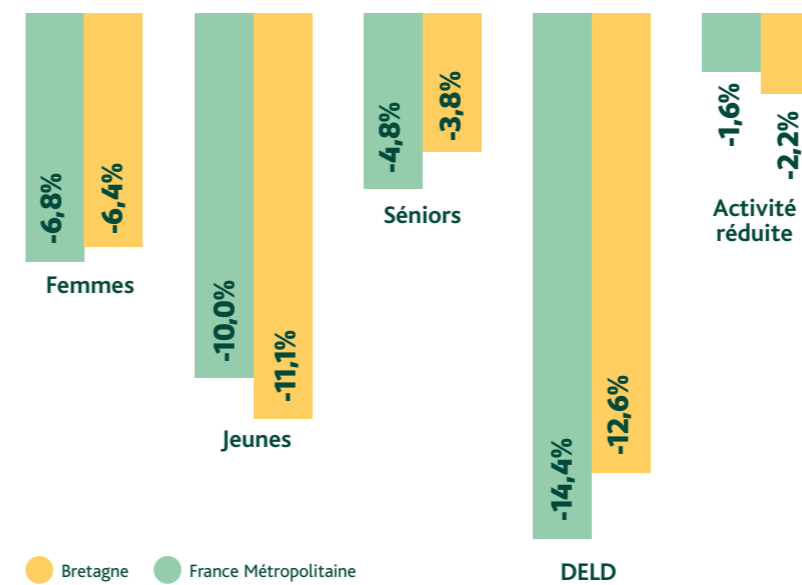
Sur la période juillet 2021 - juin 2022, en baisse de -2,9% par rapport à la période juillet 2020 - juin 2021

12 km

La moitié des demandeurs d'emploi reprennent un emploi à moins de 12 km de chez eux, 24% retrouvent un emploi dans leur commune.

Source : Reprises d'emploi au cours de l'année 2021

Évolution annuelle du nombre de demandeurs d'emploi de catégories A, B, C par profil (3^e trimestre 2022 par rapport au 3^e trimestre 2021)



1,2 milliard d'euros

d'allocations versées (cumul année 2022) (Assurance Chômage et solidarité)

120 071 bénéficiaires (estimation juin 2022)

1 204 € d'allocations mensuelles versées en moyenne au titre de l'Assurance Chômage

500 € d'allocations mensuelles versées en moyenne au titre de la solidarité

2 069 € : salaire moyen de référence des demandeurs d'emploi venant s'inscrire à Pôle emploi (fin septembre 2022)

Pôle emploi ORGANISATION ET MOYENS



37
agences de proximité

Réparties au cœur des territoires, elles sont implantées au plus près des besoins des demandeurs d'emploi et des entreprises.

- 14 agences de plus de 60 personnes (51% des effectifs régionaux)
- 14 agences entre 40 et 60 personnes (34%)
- 9 agences de moins de 40 personnes (15%)

1
plateforme de services

Basée à Rennes (35), la Direction des plateformes de services régionale assure la prise en charge d'activités telles que la relation téléphonique, la promotion des services, les trop-perçus, les recouvrements, les traitements administratifs des volets prestations-formations et le contrôle de la recherche d'emploi.

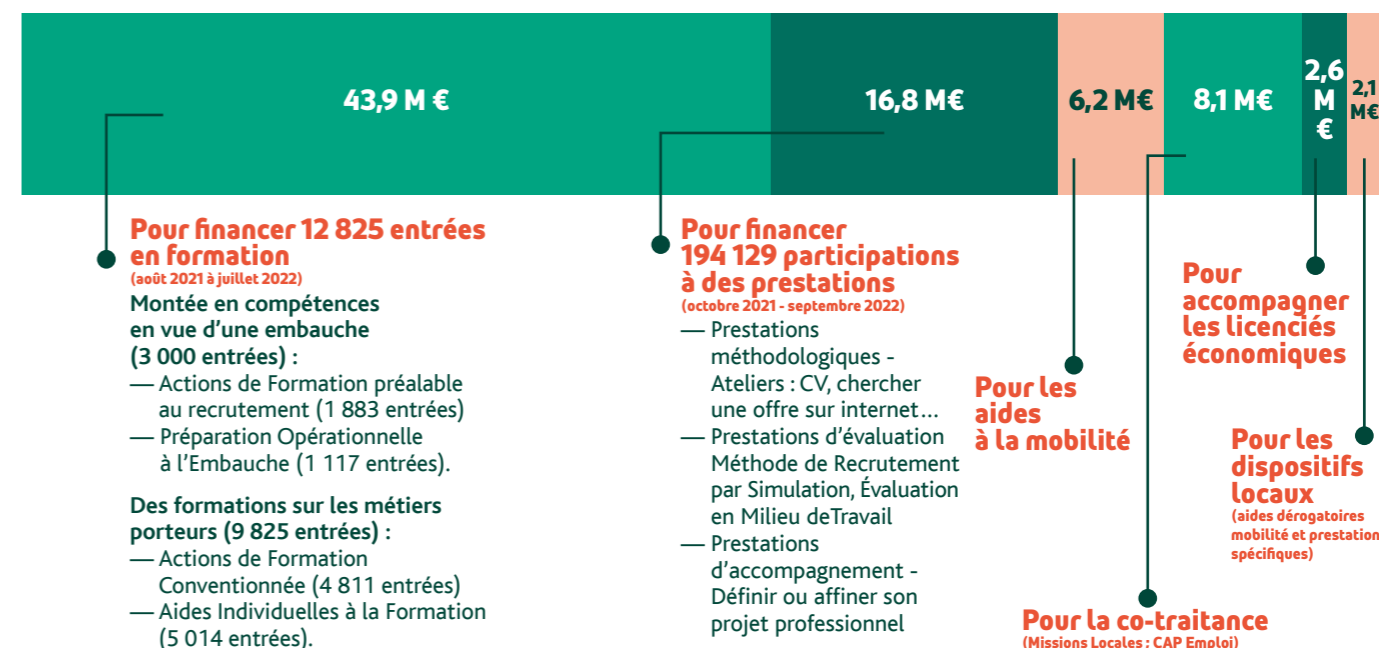
2 464
agents

(CDI - CDD - CONTRATS AIDÉS) au 31/03/2022 dont 91% contribuent directement aux services rendus aux demandeurs d'emploi et aux entreprises.

Répartition des moyens financiers

79,7
M €

budget d'intervention (engagements 2022)



L'activité de Pôle emploi



Accompagner les demandeurs d'emploi

83,6% de demandeurs satisfaits du suivi dont ils bénéficient (septembre 2022)

- 287 755 inscriptions (octobre 2021 - septembre 2022)
- 194 129 prestations (participations à des prestations réalisées) (octobre 2021 - septembre 2022)
- 63 661 formations dont 12 825 financées par Pôle emploi (août 2021 à juillet 2022)
- 214 100 reprises d'emploi (juillet 2021 à juin 2022)
- 259 584 mises en relation entre le demandeur et l'entreprise (octobre 2021 - septembre 2022)
- 2 216 appels par jour ouvré au 3945



Satisfaire les entreprises

82% d'entreprises satisfaites des services de Pôle emploi (septembre 2022)

- 479 appels par jour ouvré au 3995 (octobre 2021 - septembre 2022)
- 22 766 entreprises clientes (septembre 2022)
- 2 613 visites en entreprises (octobre 2021 - septembre 2022)
- 228 286 offres confiées à Pôle emploi (octobre 2022 - septembre 2022)
- 12 301 immersions en entreprise réalisées pour faire découvrir un métier ou valider un projet professionnel (donnée en 2022 à fin septembre)
- 1 735 demandeurs d'emploi évalués via la Méthode de Recrutement par Simulation (donnée en 2022 à fin septembre)



Indemniser les demandeurs d'emploi

92,8% Taux de notification des demandes d'allocations dans les 21 jours (septembre 2022)

71,8% de demandeurs satisfaits des informations délivrées sur les questions liées aux allocations (septembre 2022)

- 243 300 demandeurs d'emploi inscrits en catégories A, B et C (3^e trimestre 2022)
- 120 071 bénéficiaires d'une indemnisation (juin 2022)
- 1,2 milliard d'euros versés aux demandeurs d'emploi (année 2022)

Retrouvez les productions
statistiques, études
et évaluations sur :

pole-emploi.org/regions/bretagne

(rubrique « statistiques et analyses »)



pole-emploi.org



[poleemploi](https://www.facebook.com/poleemploi)



[@Pole_Emploi_BZH](https://twitter.com/Pole_Emploi_BZH)

emploi-store.fr

pole-emploi.fr