



Édition  
Février  
2024

# La Bretagne en chiffres

démographie • économie et emploi • marché du travail  
organisation et moyens • chiffres clés de l'activité

[francetravail.org](http://francetravail.org)

  
RÉPUBLIQUE  
FRANÇAISE  
*Liberté  
Égalité  
Fraternité*

 France  
Travail

# France Travail : Au cœur de la dynamique partenariale

Pôle emploi est devenu France Travail et se trouve à l'aube d'une évolution qui s'étalera sur plusieurs années.

France Travail est au cœur d'un système dédié à la recherche de solutions. Avec pour engagement d'aller au-devant de tous ses usagers, hors les murs des agences, à la rencontre de toutes les entreprises et toutes les personnes les plus éloignées de l'emploi. Cette volonté prend corps avec le nouveau réseau pour l'emploi dont France Travail devient l'animateur. Constellation de partenaires, acteurs spécialisés publics ou privés, qui partageront demain un « patrimoine commun », un socle de services, des données, des informations, et des indicateurs de pilotage et d'évaluation de l'action collective.

Bien évidemment, cette nouvelle entité conserve les missions assurées par Pôle emploi : accueil, information, accompagnement des demandeurs d'emploi, aide et conseil des entreprises, gestion pour le compte de l'assurance chômage et l'Etat, versement des allocations et autres aides.

Mais elle intègre aussi de nouvelles responsabilités avec l'inscription de tous sur les listes des demandeurs d'emploi et l'engagement de simplification portée par la logique du « dites-le nous une fois ». Une simplification qui s'appliquera également à l'inscription et à l'actualisation des personnes en recherche d'emploi ou au dépôt d'offre pour les entreprises. De nombreux autres chantiers sont lancés et seront expérimentés tout au long de l'année afin de venir enrichir cette nouvelle offre de services.

France Travail se construira progressivement, avec et par le terrain. Ce n'est que dans la réussite du collectif qu'il trouvera les réponses aux besoins du marché du travail, avec pour principal objectif d'atteindre le plein-emploi d'ici 2027.

## sommaire

Démographie ..... p.4

Économie  
et emploi ..... p.6

Marché du travail ..... p.10

Organisation  
et moyens ..... p.14

# Présentation DE LA BRETAGNE

**3,4 millions**  
d'habitants  
*(estimation 1<sup>er</sup> janvier 2024)*

**27 208 km<sup>2</sup>**  
soit 124 habitants  
par km<sup>2</sup>

**117 800**  
demandeurs d'emploi  
Cat. A (4<sup>e</sup> trimestre 2023)

**+1,1%**  
en un an

**245 050**  
demandeurs d'emploi  
Cat. ABC (4<sup>e</sup> trimestre 2023)

**+1,0%**  
en un an

**6,0%**  
7,2% en  
France  
métropolitaine  
*(3<sup>e</sup> trimestre 2023)*

**99 800**  
entreprises

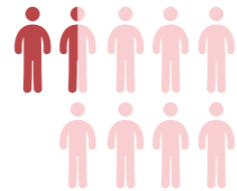
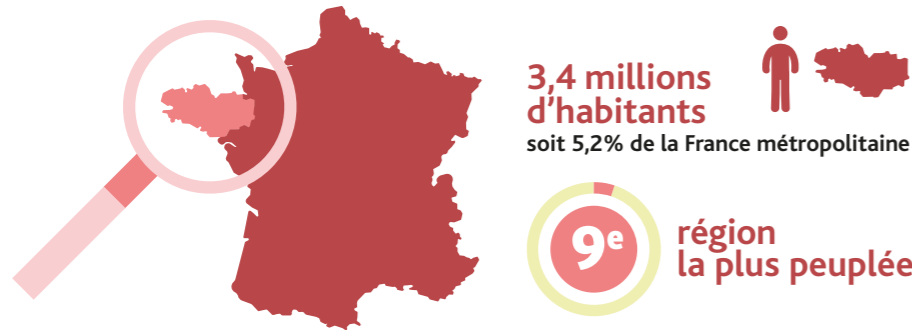
**223 465**  
offres d'emploi  
confiées à France Travail  
(ex-pôle emploi)  
*(année 2023)*

**37**  
agences  
France Travail  
*(ex-pôle emploi)*

**1 320 100**  
millions  
de salariés  
*(3<sup>e</sup> trimestre 2023)*

**2 435**  
salariés France Travail  
(ex-pôle emploi)  
(CDD - CDI - contrats aidés)  
*au 31/12/2023*

# Démographie DE LA BRETAGNE



En Bretagne, 87% des habitants résident dans une des 45 aires d'attraction des villes

Aire de 700 000 habitants ou plus

■ Pôle  
■ Couronne

Aire de 200 000 à moins de 700 000 habitants

■ Pôle  
■ Couronne

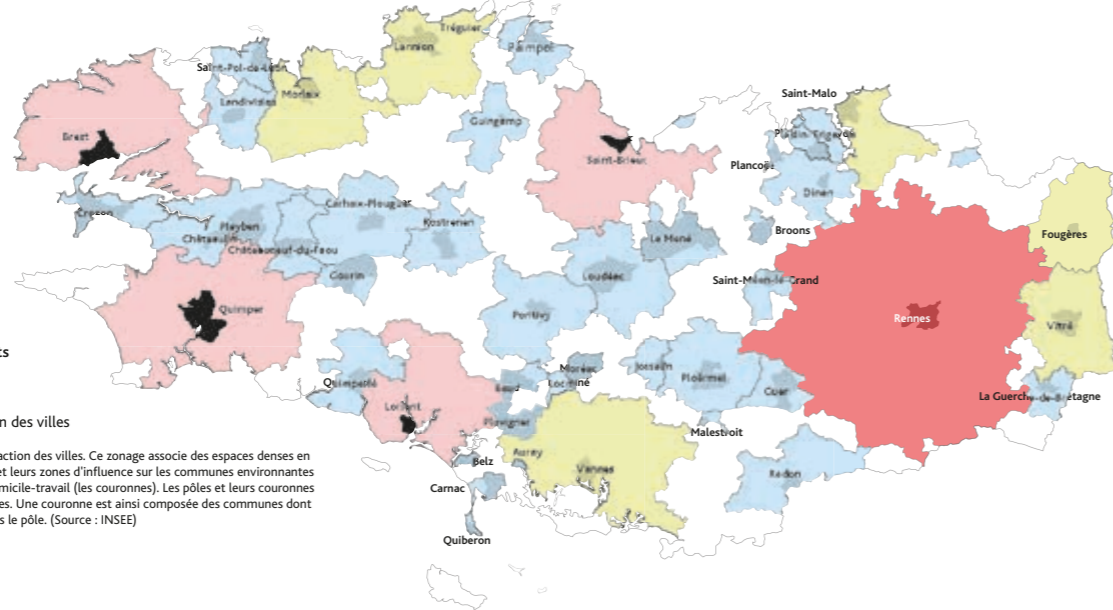
Aire de 50 000 à moins de 200 000 habitants

■ Pôle  
■ Couronne

Aire de moins de 50 000 habitants

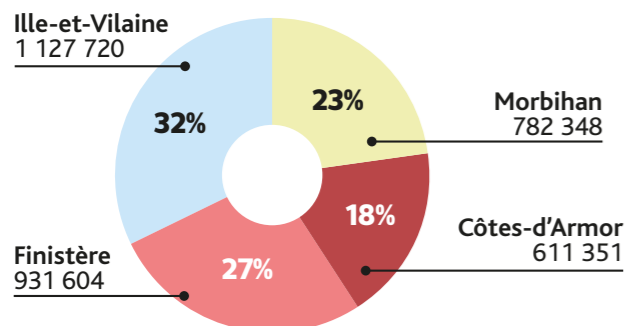
■ Pôle  
■ Couronne

□ Commune hors attraction des villes

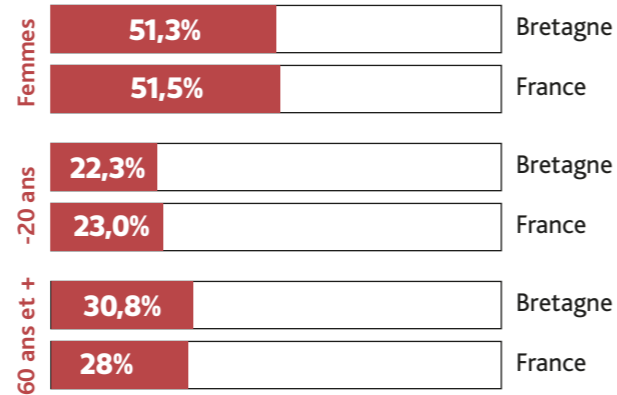


La Bretagne comprend 45 aires d'attraction des villes. Ce zonage associe des espaces denses en population et en emplois (les pôles), et leurs zones d'influence sur les communes environnantes définies à partir des déplacements domicile-travail (les couronnes). Les pôles et leurs couronnes forment des aires d'attraction des villes. Une couronne est ainsi composée des communes dont plus de 15% des actifs travaillent dans le pôle. (Source : INSEE)

## Plus d'un million d'habitants en Ille-et-Vilaine



Source des données : INSEE - estimation au 1<sup>er</sup> janvier 2024



À l'horizon 2070, la population bretonne devrait atteindre

3,6 millions d'habitants

L'INSEE prévoit un taux de croissance annuel moyen de la population bretonne de 0,16% sur la période 2018 - 2070 avec une contribution du solde naturel de -0,38% et du solde migratoire de +0,54%. Entre 2018 et 2070, l'âge moyen de la population bretonne devrait progresser de 6,5 années (42,5 ans en 2018 à 49 ans en 2070).

Le niveau de vie médian breton est de

1867 € par mois

Il est égal à celui en France métropolitaine.

Le taux de pauvreté breton (11,2%) est inférieur de 3,2 points à celui en France métropolitaine (14,4%). Le taux de pauvreté correspond à la proportion d'individus appartenant à des ménages dont le niveau de vie est inférieur au seuil de 60% de la médiane du revenu disponible de l'ensemble de la population.

Source de données : INSEE - Année 2020.

Densité de la Bretagne

124 habitants par km<sup>2</sup>

27 208 km<sup>2</sup> de superficie

300 km d'ouest en est  
150 km du nord au sud

1 772 km de côtes

1/3 du littoral français et une dizaine d'îles habitées (Belle-Île, Ouessant, Groix, Batz... et plus de 800 îlots).

## Deux parcs naturels

- Le Parc régional d'Armorique, incluant notamment les Monts d'Arrée culminant à 400 mètres au-dessus du niveau de la mer.
- Le parc naturel de la Mer d'Iroise, premier parc naturel marin français.

## Un réseau routier de voies rapides gratuites sur 3 axes

- axe nord : Brest-Saint-Brieuc-Rennes (RN12)
- axe sud : Quimper-Lorient-Vannes-Rennes (RN165)
- axe central : Châteaulin-Carhaix-Loudéac-Rennes (RN164)

## La LGV depuis 2017 (ligne ferroviaire à grande vitesse)

positionnant Rennes à 1h27 de Paris, et Brest comme Quimper à 3h08 de Paris.

## Une population active de

1,5 million de personnes

Avec un taux d'activité de 74,2%, notre région se positionne au 7<sup>e</sup> rang des régions françaises. En France métropolitaine, le taux d'activité est de 74,6%. L'Ille-et-Vilaine enregistre le plus fort taux d'activité de la région (75,0%). À l'inverse, le Finistère et le Morbihan se situent sous le niveau régional avec des taux respectivement de 73,3% et 73,7%.

Source de données : INSEE - Année 2020.

# Économie EMPLOI

## Une contribution de 4,4% à la création de la richesse nationale

Le Produit Intérieur Brut vise à mesurer la richesse créée par tous les agents, privés et publics, sur le territoire et pour une période donnée.

Source : INSEE estimation - 2021



PIB breton en 2021

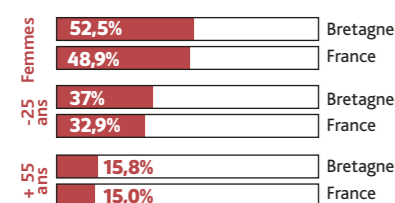


PIB breton par habitant  
31 741 euros en France  
métropolitaine  
(hors Île-de-France)

## Quelques chiffres clés



Nombre de Déclarations Préalables à l'Embauche (DPAE) en 2023 (hors intérim et d'une durée supérieure à un 1 mois), dont 59% durables (6 mois minimum ou CDI).



Source : Urssaf

**223 465**

Nombre d'offres confiées à France Travail (ex-Pôle emploi) en 12 mois, dont 58% pour des contrats durables (> 6 mois).  
-2,1% d'offres déposées (par rapport à 2022).

Source : France Travail (ex-Pôle emploi)

**2 569 €**  
salaire moyen

C'est le salaire moyen en Bretagne (+4,0% sur un an) contre 2 931 € (+3,8%) sur l'ensemble du territoire.

Source : Urssaf  
(3<sup>e</sup> trimestre 2023)

**74 282 euros**  
PIB breton par emploi

Une productivité apparente du travail inférieure à la moyenne métropolitaine hors Île-de-France (75 347 euros en 2021).

Source : INSEE estimation - 2021

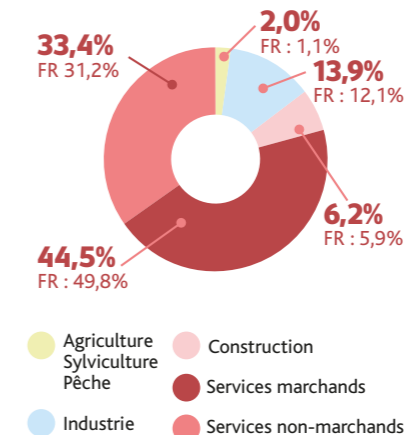
## 99 800 établissements (ayant au moins un salarié) 1 320 100 salariés (3<sup>e</sup> trimestre 2023)

### Taille des entreprises en Bretagne

1 à 9 salariés	70 434	71%
10 à 49 salariés	14 664	15%
50 à 99 salariés	1 876	2%
100 à 499 salariés	1 091	1%
500 salariés et +	64	0%
Total (hors MSA)	88 129	88%
Établissements MSA	11 680	12%

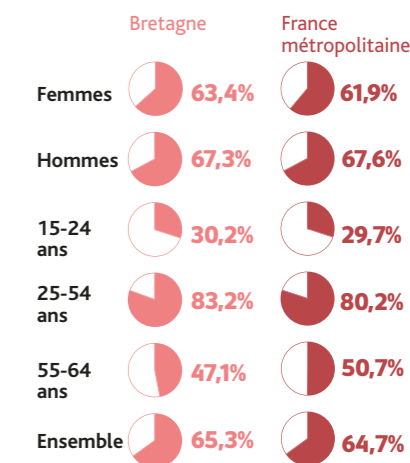
Source : Urssaf  
Décembre 2022  
Le champ couvre le secteur privé hors activités extra-territoriales et salariés des particuliers employeurs

### Les salariés par secteur d'activité



Source : INSEE - 3<sup>e</sup> trimestre 2023 - estimation trimestrielle de l'emploi salarié (privé et public).

### Part des actifs ayant un emploi



Source : INSEE - 2019

## Les secteurs économiques emblématiques de la région



**1<sup>re</sup> région agricole française** pour la production et la transformation de viande. Elle assure également 40% de la production nationale d'aliments pour animaux de ferme.



**1<sup>re</sup> région de pêche de France** en tonnage (96 900 tonnes) et en valeur des pêches débarquées (313 millions d'euros).



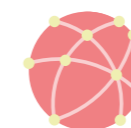
**L'agroalimentaire est le 1<sup>er</sup> secteur industriel régional** (1/3 des emplois industriels). 12% des emplois de l'agroalimentaire français sont concentrés en Bretagne.



**La construction navale constitue la 4<sup>e</sup> force industrielle en Bretagne.** Ce secteur est en pleine expansion.



La présence de Stellantis dans l'agglomération rennaise favorise l'essor de **l'industrie automobile** en Bretagne autour d'un important réseau d'équipementiers et de sous-traitants.



**2<sup>e</sup> pôle national dans les télécommunications** et 5<sup>e</sup> région française pour l'électronique, l'industrie bretonne s'est bâtie une réputation mondiale dans ce domaine.



**À la 4<sup>e</sup> place des régions françaises pour l'accueil de touristes français** et à la 5<sup>e</sup> place pour l'accueil de touristes internationaux.



On dénombre au 3<sup>e</sup> trimestre 2023, **44 799 salariés intérimaires** en Bretagne. Cet effectif a diminué de -4,6% sur un an (soit - 2 150 salariés intérimaires). En France métropolitaine, on enregistre un recul de -5,1% (-40 410 salariés intérimaires).

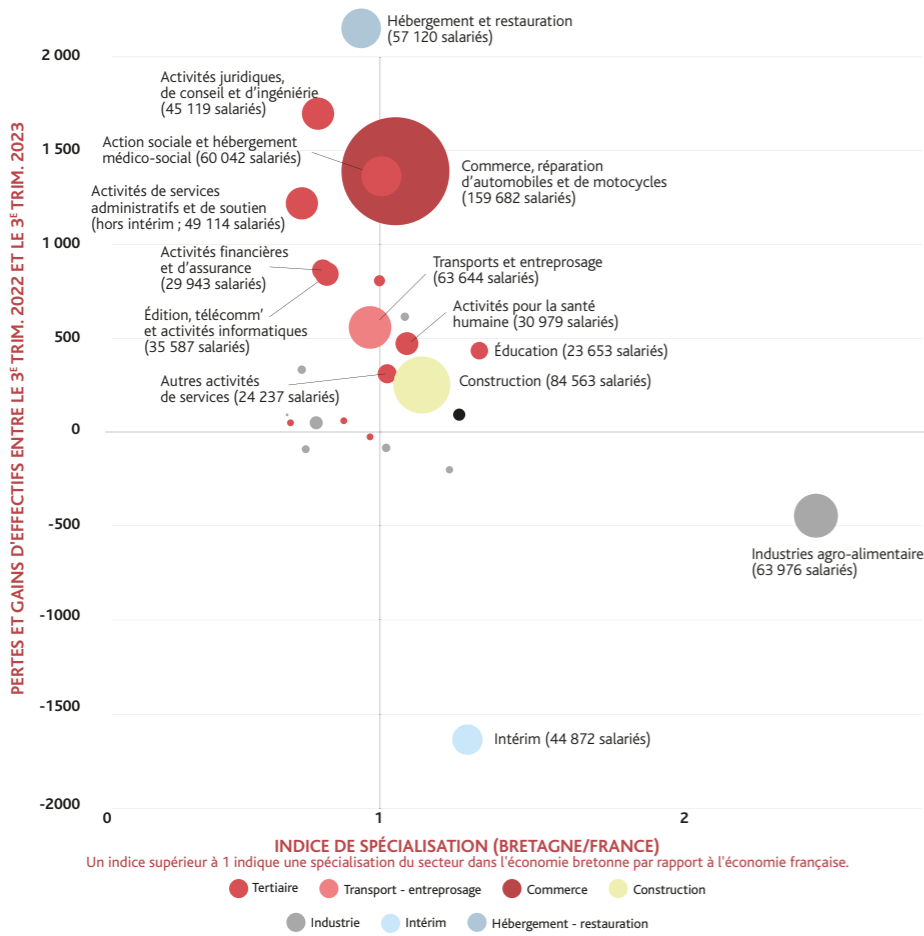
Source : DARES

## 6 pôles de compétitivité en Bretagne

Rennes : Valorial – Pôle national Agroalimentaire  
Lannion : Images et réseaux – Pôle mondial  
Brest : Pôle Mer Bretagne Atlantique – Pôle mondial  
3 Pôles interrégionaux : Atlanpôle Biothérapie, ID4CAR et EMC2

# Économie EMPLOI

**Les effectifs continuent de progresser : 11 000 emplois supplémentaires entre le 3<sup>e</sup> trimestre 2022 et le 3<sup>e</sup> trimestre 2023**



(Source URSSAF ; nomenclature 28 postes)



En Bretagne, les effectifs salariés du secteur privé augmentent légèrement au troisième trimestre 2023 (+0,2% ; +2 160 postes) après un deuxième trimestre stable. Ils progressent désormais de 1,2% sur un an, poursuivant ainsi une décélération des créations de postes. Sur un an, le nombre d'intérimaires se contracte de 3,5%.

Les effectifs du tertiaire hors intérim progressent de 2% sur un an (+12 110 postes). Sur le dernier trimestre, les créations de postes sont particulièrement dynamiques dans les secteurs de l'hébergement restauration (+0,9%), du commerce (+0,5%), des activités financières et d'assurance (+1,4%) et de l'information et communication (+0,7%).

Dans l'industrie, les effectifs évoluent peu sur les quatre derniers trimestres. Sur un an, ils augmentent légèrement de 0,2%.

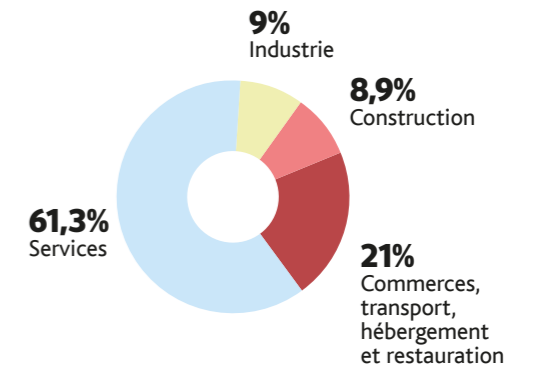
Dans la construction, la baisse des effectifs se poursuit sur le dernier trimestre (-0,2% ; -190 postes). Sur un an, le niveau reste supérieur de 0,3% (+250 postes).

## Les créations d'entreprises en Bretagne en baisse

La création d'entreprises a diminué de -1,5% (période : 4<sup>e</sup> trim. 2022 - 3<sup>e</sup> trim. 2023 / 4<sup>e</sup> trim. 2021 - 3<sup>e</sup> trim. 2022)

Au cours de la période, on dénombre ainsi 38 171 créations d'entreprises, soit 590 de moins que sur la période 4<sup>e</sup> trim. 2021 - 3<sup>e</sup> trim. 2022 dont 60% sont des entreprises individuelles.

Source : INSEE



## Besoins en main-d'œuvre en 2023

**163 344 intentions d'embauche en Bretagne pour 2023**

**+0,3% par rapport à 2022**

**64% des recrutements sont jugés difficiles par les employeurs**

**79% des intentions d'embauche exprimées lors de l'enquête BMO 2022 se sont transformées en embauche en 2023**

(enquête « BMO 2023 » réalisée en fin d'année 2022 sur les perspectives de recrutements des employeurs pour l'année 2023)

Top 3 des métiers qui recrutent le plus (hors besoins saisonniers) :

- 1 agents d'entretien de locaux,
- 2 aides-soignants,
- 3 aides à domicile et aides ménagères.

Parmi les métiers qui enregistrent les plus fortes variations à la hausse : les aides de cuisine, apprentis de cuisine et employés polyvalents de la restauration ; les ouvriers non qualifiés de l'emballage et manutentionnaires ; les infirmiers ; les ingénieurs et cadres d'étude, R&D (industrie).

Inversement, les métiers suivants connaissent les plus fortes baisses des intentions d'embauches : ouvriers non qualifiés des industries agroalimentaires ; employés de libre service ; ouvriers non qualifiés du second œuvre du bâtiment ; serveurs de cafés restaurants.

## Les 10 métiers les plus en tension en Bretagne

Métier recherché	Offres	Les facteurs à l'origine des tensions :					
		Intensité d'embauche <sup>(1)</sup>	Manque de main-d'oeuvre disponible <sup>(2)</sup>	Non durabilité de l'emploi <sup>(3)</sup>	Conditions de travail contraignantes <sup>(4)</sup>	Inadéquation géographique <sup>(5)</sup>	Lien emploi formation <sup>(6)</sup>
Personnel de cuisine	14 662	5	3	3	5	2	5
Services domestiques	13 980	5	1	3	3	4	1
Nettoyage de locaux	12 400	3	4	5	3	4	1
Assistance auprès d'adultes	12 095	4	5	2	4	5	2
Service en restauration	11 727	5	3	5	5	2	1
Études et développement informatique	11 300	5	4	1	1	3	4
Conduite de transport de marchandises sur longue distance	11 274	4	4	3	4	3	5
Magasinage et préparation de commandes	10 772	3	1	4	4	2	4
Installation et maintenance d'équipements industriels et d'exploitation	10 360	5	4	1	2	3	4
Comptabilité	10 145	3	5	2	1	1	5

Métiers les plus en tension parmi ceux présentant le plus grand nombre d'offres d'emploi.

Lecture échelle de 1 à 5 : 1=faible tension, 5= forte tension. La partie droite du tableau indique le(s) motif(s) principal(-aux) de la forte tension observée.

Exemple pour le métier des Études et développement informatique, la tension se concentre surtout sur l'intensité des embauches.

<sup>(1)</sup> Intensité d'embauche : tension liée à un fort turnover

<sup>(2)</sup> Manque de main-d'oeuvre disponible : tension liée à un « vivier » trop faible de candidats

<sup>(3)</sup> Non-durabilité de l'emploi : tension liée à du turnover et à des conditions potentiellement peu attractives

<sup>(4)</sup> Conditions de travail contraignantes : tension liée à des conditions de travail peu attractives

<sup>(5)</sup> Inadéquation géographique : tension liée à un désajustement géographique entre l'offre et la demande

<sup>(6)</sup> Lien emploi-formation : tension liée à une forte spécificité entre la formation et l'emploi

# Marché DU TRAVAIL

## Un taux de chômage de 6,0% (3<sup>e</sup> trimestre 2023) inférieur à la France métropolitaine (7,2%)

Source : Insee, enquête Emploi, Estimations trimestrielles d'emploi et prévision

### Au 3<sup>e</sup> trimestre 2023, le taux de chômage France entière est quasi stable à 7,4%

Au troisième trimestre 2023, le taux de chômage au sens du BIT a augmenté de 0,2 point par rapport au trimestre précédent, à 7,4 % de la population active. Il se situe 0,2 point au-dessus de son niveau d'un an auparavant et au même niveau qu'au deuxième trimestre 2022, mais reste nettement au-dessous de son pic de mi-2015 (-3,1 points). La hausse au troisième trimestre 2023 résulte d'abord du ralentissement de l'emploi, alors même que la population active est restée plutôt dynamique. Au quatrième trimestre 2023 et au premier semestre 2024, principalement sous l'effet de la réforme des retraites, la population active continuerait d'augmenter. Compte tenu d'une quasi-stagnation attendue de l'emploi, le taux de chômage augmenterait de 0,1 point au quatrième trimestre 2023 et au premier trimestre 2024, jusqu'à 7,6 % de la population active, puis serait stable au deuxième trimestre.

	3 <sup>e</sup> trimestre 2023	3 <sup>e</sup> trimestre 2022
Côtes-d'Armor	6,4%	6,3%
Finistère	6,3%	6,1%
Ille-et-Vilaine	5,7%	5,5%
Morbihan	5,9%	5,8%



2<sup>e</sup> région avec le taux de chômage le plus faible

Sur un an, par rapport au 3<sup>e</sup> trimestre 2022, le taux de chômage breton a augmenté

+0,2 point (France métr. : +0,2 point)

### Taux de chômage par public

Public	Bretagne	France métropolitaine
Femmes	5,6%	6,9%
Hommes	6,0%	7,3%
15-24 ans	14,0%	16,9%
25-49 ans	5,2%	6,4%
50 ans ou plus	4,1%	5,0%

Source : INSEE - Taux de chômage en moyenne annuelle (2022)

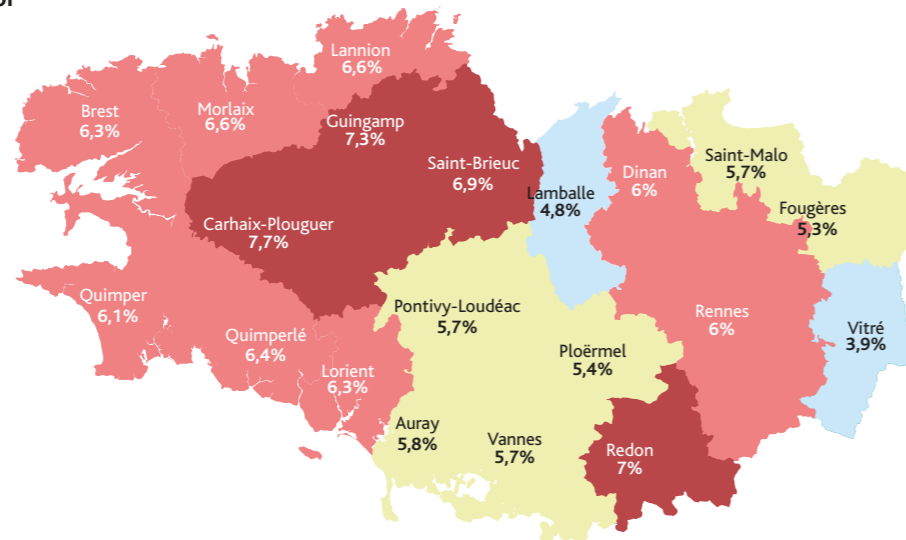
### De 3,9% à 7,7%, des disparités locales importantes

#### Le taux de chômage par zones d'emploi au 3<sup>e</sup> trimestre 2023

Source : INSEE

Sur les 300 zones d'emploi que compte la France :

- Vitré avec un taux de chômage de 3,9% est sur la 3<sup>e</sup> marche du podium derrière les zones du Mont-blanc (Auvergne-Rhône-Alpes, plus faible taux du pays : 3,4%) et des Herbiers-Montaigu (Pays de la Loire, 3,5%).
- La zone de Lamballe-Armor, se situe aussi sous la barre des 5% de chômeurs et dans le top 20 national.
- Seules Guingamp et Carhaix-Plouguer (7,3% et 7,7%) dépassent le taux France métropolitaine (7,2%).



Taux de chômage

3,9% à 4,9%	5,8% à 6,8%
4,9% à 5,8%	6,8% à 7,7%

## L'évolution annuelle des effectifs salariés comparée au taux de chômage au 3<sup>e</sup> trimestre 2023

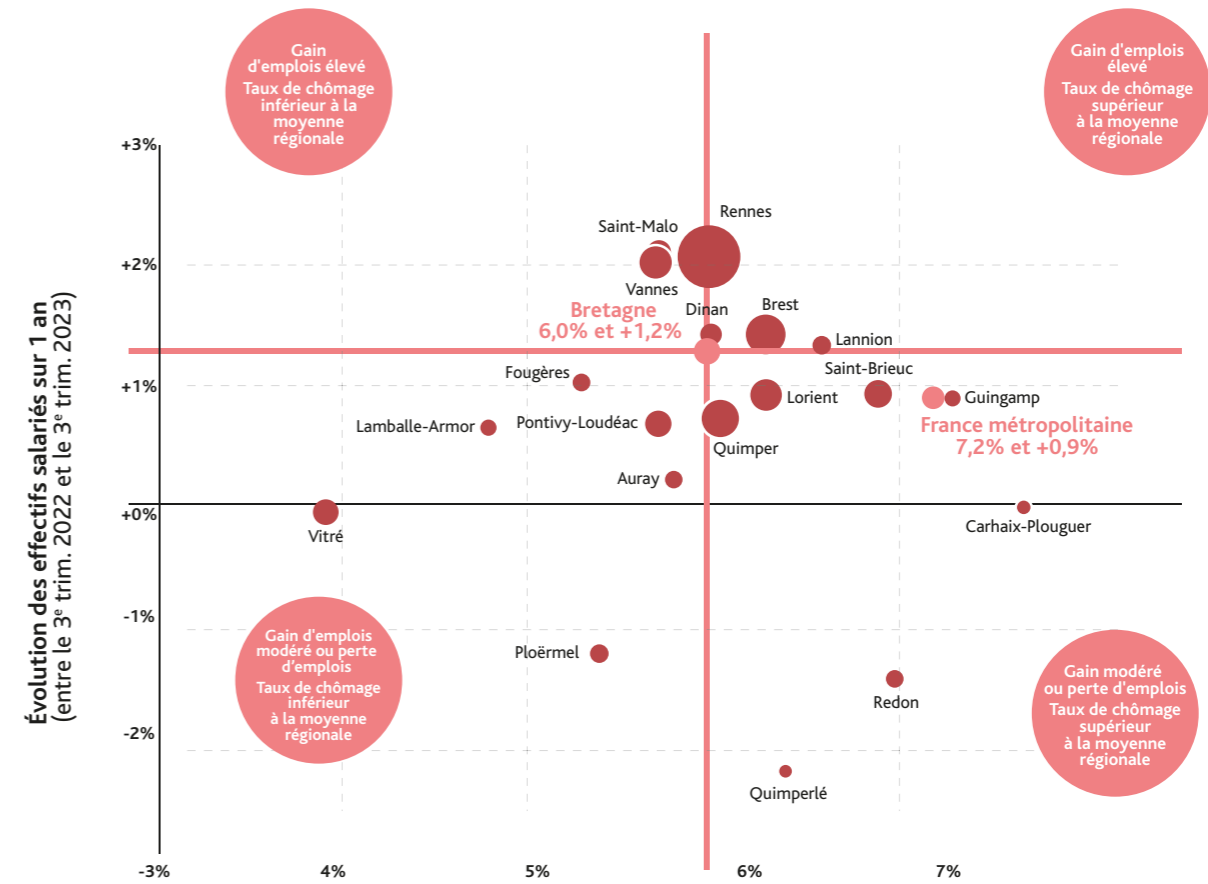
4 zones très dynamiques : connaissant des gains d'emplois élevés et un taux de chômage faible : Rennes, St-Malo, Vannes, Dinan.

5 zones dynamiques mais avec des gains d'emplois plus modérés : Fougères, Lamballe-Armor, Pontivy-Loudéac, Auray et Vitré.

8 zones avec des gains d'emplois mais un taux de chômage supérieur à la moyenne régionale ou nationale : Brest, Lannion, Lorient, Quimper, Morlaix, Saint-Brieuc et Guingamp, Carhaix-Plouguer avec un taux de chômage supérieur au niveau France métropolitaine.

2 zones moins dynamiques : connaissant des pertes d'emplois (Redon, Quimperlé) et affichant en parallèle un taux de chômage supérieur à la moyenne régionale.

1 zone avec pertes d'emplois mais un taux de chômage inférieur à la moyenne régionale : Ploërmel.



Taux de chômage • 3<sup>e</sup> trimestre 2023

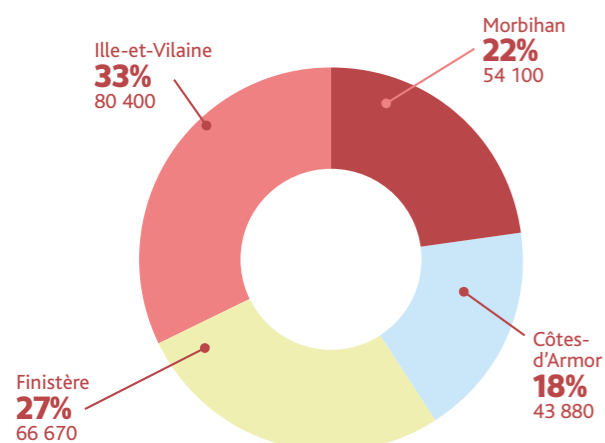
#### Les salariés par zone d'emploi



Clef de lecture : La zone d'emploi de Rennes, avec 254 641 salariés au 3<sup>e</sup> trimestre 2023, connaît une progression de l'emploi de +2,1% par rapport au 3<sup>e</sup> trimestre 2022, et affiche en parallèle un taux de chômage de 6,0% au 3<sup>e</sup> trimestre 2023. Elle se situe ainsi dans le cadran "Gain d'emploi élevé et taux de chômage inférieur à la moyenne régionale". Sources de données URSSAF, INSEE

# Marché DU TRAVAIL

## 245 050 demandeurs d'emploi au 4<sup>e</sup> trimestre 2023



### Au 4<sup>e</sup> trimestre 2023, la demande d'emploi régionale augmente sur un an de +1,0% (catégories A, B et C)

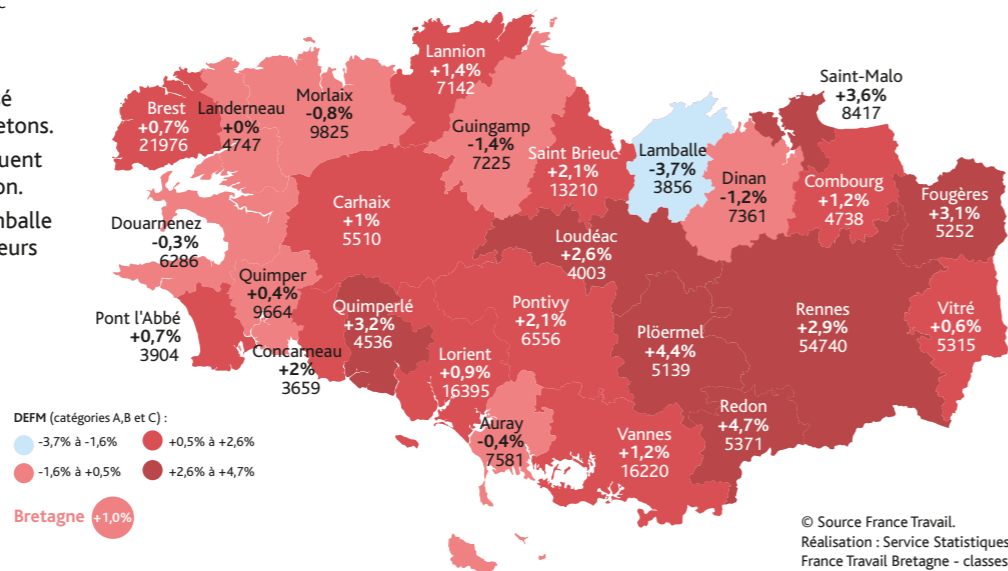
Sur un année complète, la situation se dégrade par rapport au 4<sup>e</sup> trimestre 2022. Au niveau national, l'évolution est de +0,4%. L'évolution annuelle est contrastée en Bretagne. En Ille-et-Vilaine et dans le Morbihan elle progresse respectivement de +3,9% et +1,2% et diminue dans les Côtes-d'Armor et le Finistère (-2,0% et -0,2%).

**140 demandeurs d'emploi** en plus depuis un an (catégorie A : Bretagne +1,1% ; National : -0,4%). Il s'agit du troisième trimestre consécutif de hausse pour les demandeurs d'emploi sans aucune activité.

### Évolutions annuelles de -3,7% à +4,7%, des situations contrastées suivant les bassins d'emploi

(Les demandeurs d'emploi de catégories A, B et C au 4<sup>e</sup> trimestre 2023 par bassin d'emploi)

La demande d'emploi a progressé dans une majorité de bassins bretons. Les hausses les plus fortes se situent pour l'essentiel à l'est de la région. À l'exception des bassins de Lamballe et Dinan, les baisses de demandeurs d'emploi ou des hausses plus mesurées se situent davantage à l'ouest de la Région.



© Source France Travail. Réalisation : Service Statistiques France Travail Bretagne - classes de même amplitude

**201 030** retours à l'emploi

Sur la période 4<sup>e</sup> trim. 2022 - 3<sup>e</sup> trim. 2023.. En baisse de -1,7% par rapport à la période précédente

**16 km**

La moitié des demandeurs d'emploi reprennent un emploi à moins de 15,7 km de chez eux, 21% retrouvent un emploi dans leur commune.

Étude reprises d'emploi au cours de l'année 2021

**1,5 milliard d'euros**

d'allocation versées en 2023 (Assurance Chômage et solidarité)

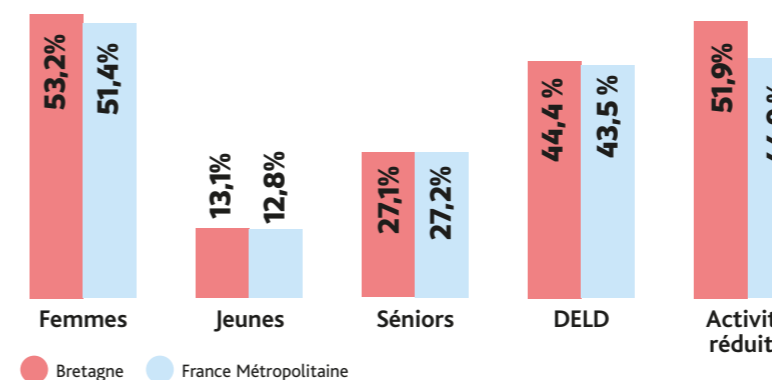
123 228 bénéficiaires (estimation septembre 2023)

1 244 € d'allocation mensuelles versées en moyenne au titre de l'Assurance Chômage

522 € d'allocation mensuelles versées en moyenne au titre de la solidarité

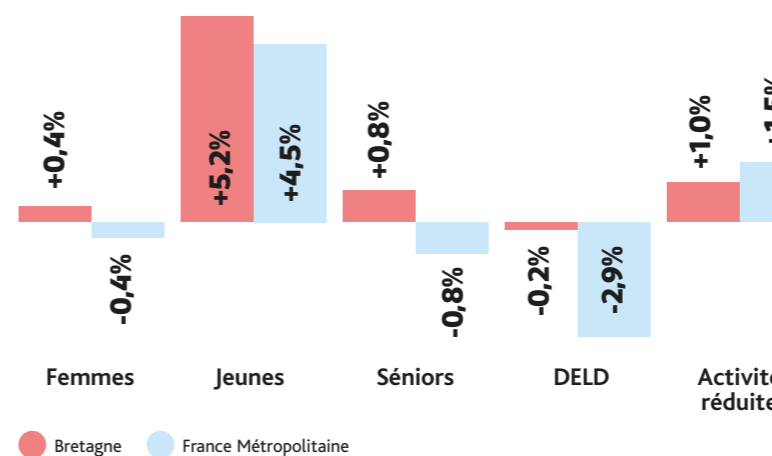
2 223 € : salaire moyen de référence des demandeurs d'emploi venant s'inscrire à Pôle emploi (fin décembre 2023)

### Répartition par profil des demandeurs d'emploi de catégories A, B, C (situation au 4<sup>e</sup> trimestre 2023)



Jeunes : moins de 25 ans. - Séniors : 50 ans et plus. DELD : demandeurs d'emploi de longue durée (inscription à France Travail depuis 1 an ou plus). Activité réduite : exercice d'une activité en parallèle de la recherche d'emploi (catégories B et C).

### Évolution annuelle du nombre de demandeurs d'emploi de catégories A, B, C par profil (4<sup>e</sup> trimestre 2023 par rapport au 4<sup>e</sup> trimestre 2022)



Jeunes : moins de 25 ans. - Séniors : 50 ans et plus. DELD : demandeurs d'emploi de longue durée (inscription à France Travail depuis 1 an ou plus). Activité réduite : exercice d'une activité en parallèle de la recherche d'emploi (catégories B et C).

# France Travail (ex-Pôle emploi) ORGANISATION ET MOYENS



**Par département**  
Côtes-d'Armor : 7 agences  
Finistère : 12 agences  
Ille-et-Vilaine : 10 agences  
Morbihan : 8 agences

**37**  
agences de proximité

Réparties au cœur des territoires, elles sont implantées au plus près des besoins des demandeurs d'emploi et des entreprises.

- 14 agences de plus de 60 personnes (51,7% des effectifs régionaux)
- 14 agences entre 40 et 60 personnes (33,1%)
- 9 agences de moins de 40 personnes (15,2%)

**1**  
plateforme de services

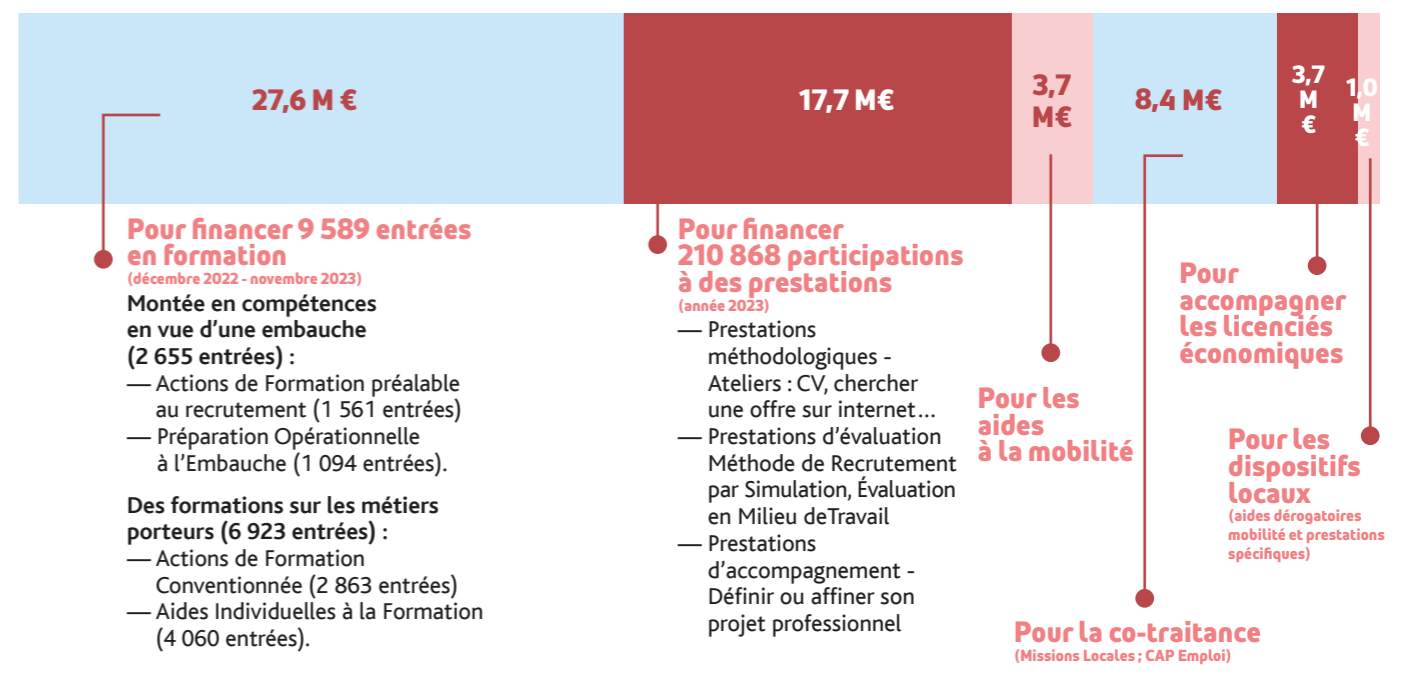
Basée à Rennes (35), la Direction des plateformes de services régionale assure la prise en charge d'activités tels que la relation téléphonique, la promotion des services, les trop-perçus, les recouvrements, les traitements administratifs des volets prestations-formations et le contrôle de la recherche d'emploi.

**2 435**  
agents

(CDI - CDD - CONTRATS AIDÉS) au 31/12/2023 dont 90% contribuent directement aux services rendus aux demandeurs d'emploi et aux entreprises.

## Répartition des moyens financiers

**62,2 M €** budget d'intervention (réalisé 2023)



## L'activité de France Travail (ex-Pôle emploi)



**Accompagner les demandeurs d'emploi**

**84,8%** de demandeurs satisfaits du suivi dont ils bénéficient (décembre 2023)

- 296 161 inscriptions (année 2023)
- 210 868 prestations (participations à des prestations réalisées) (année 2023)
- 52 514 formations dont 9 589 financées par Pôle emploi (décembre 2022 - novembre 2023)
- 201 030 reprises d'emploi (4<sup>e</sup> trim. 2022 - 3<sup>e</sup> trim. 2023)
- 326 566 mises en relation entre le demandeur et l'entreprise (année 2023)
- 1 844 appels par jour ouvré au 3949 (année 2023)



**Satisfaire les entreprises**

**86,9%** d'entreprises satisfaites des services de France travail (décembre 2023)

- 370 appels par jour ouvré au 3995 (année 2023)
- 19 251 entreprises clientes (décembre 2023)
- 4 011 visites en entreprises (année 2023)
- 223 465 offres confiées à Pôle emploi (année 2023)
- 14 979 immersions en entreprises réalisées pour faire découvrir un métier ou valider un projet professionnel (année 2023)
- 2 665 demandeurs d'emploi évalués via la Méthode de Recrutement par Simulation (année 2023)



**Indemniser les demandeurs d'emploi**

**93,2%** Taux de notification des demandes d'allocations dans les 21 jours (décembre 2023)

**74,2%** de demandeurs satisfaits des informations délivrées sur les questions liées aux allocations (décembre 2023)

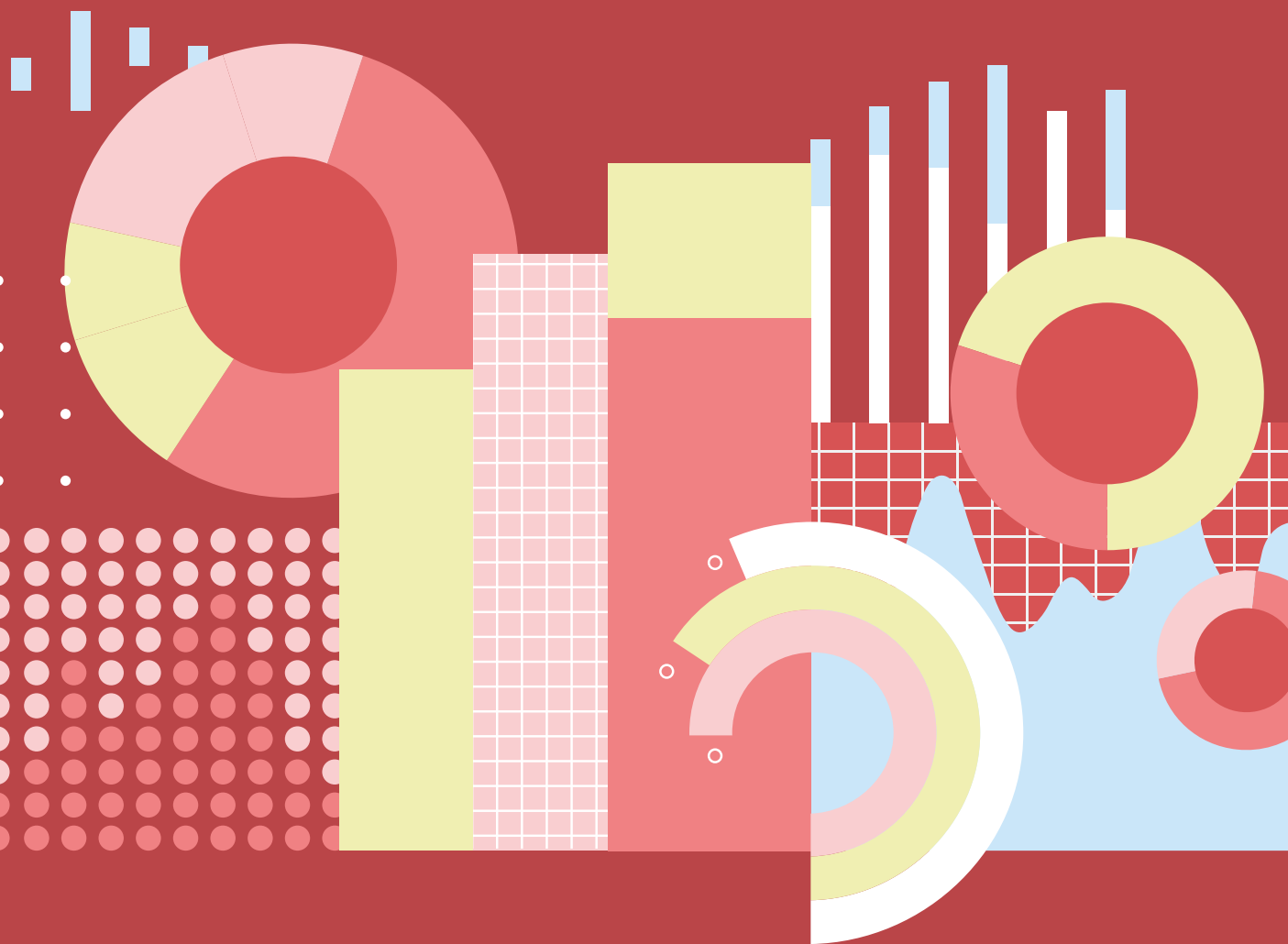
- 245 050 demandeurs d'emploi inscrits en catégories A, B et C (4<sup>e</sup> trimestre 2023)
- 123 228 bénéficiaires d'une indemnisation (septembre 2023)
- 1,5 milliard d'euros versés aux demandeurs d'emploi (année 2023)





Retrouvez les productions  
statistiques, études  
et évaluations sur :

[francetravail.org/regions/bretagne](https://francetravail.org/regions/bretagne)

(rubrique « statistiques et analyses »)



[francetravail.org](https://francetravail.org)

 francetravail  @FTravail\_BZH [emploi-store.fr](https://emploi-store.fr) [francetravail.fr](https://francetravail.fr)

Directeur de la publication : Angélique GOODALL  
Conception graphique : Pollen Studio  
Coordination : Service Communication  
Données : Service Statistiques, Études et Évaluations

  
**RÉPUBLIQUE  
FRANÇAISE**  
*Liberté  
Égalité  
Fraternité*

 **France  
Travail**