



ÉCLAIRAGES ET SYNTHÈSES

LE PORTRAIT SOCIO-ÉCONOMIQUE DU BASSIN DU HAUT VAR



Sommaire

- p. 02 Un dynamisme démographique encore élevé
- p. 03 Un tissu économique porté par les TPE
- p. 04 Le profil des emplois du territoire
- p. 05 Plus de six offres d'emploi sur dix se répartissent sur quatre domaines professionnels
- p. 06 Une réduction du potentiel d'emploi
- p. 08 La crise sanitaire a stoppé l'amélioration de la situation de la demande d'emploi entamée fin 2018
- p. 09 La demande d'emploi augmente quels que soient la tranche d'âge et le sexe
Le chômage de très longue durée perdure
- p. 10 Les mutations du marché du travail - Près de 13 430 reprises d'emploi en 2019
- p. 11 Le Pacte Régional d'Investissement dans les Compétences 2019-2022
- p. 12 2 230 entrées en formation de demandeurs d'emploi en 2019 - Pôle emploi est le principal prescripteur de formation du bassin
- p. 13 60% des sortants de formation ont accédé à un emploi six mois après la fin de leur formation - Les AFPR permettent un meilleur accès à l'emploi
- p. 14 Les mobilités géographiques des demandeurs d'emploi
- p. 15 En résumé
- p. 16 Méthodologie

L'essentiel

Le portrait socio-économique présenté dans ce support a pour objectif d'identifier les principales caractéristiques du marché du travail pour le territoire et son environnement. Il vise à mieux comprendre les enjeux en termes d'emploi et de chômage.

La crise sanitaire de la COVID-19 et le confinement associé, qui a duré du mardi 17 mars au lundi 11 mai, ont entraîné l'arrêt de nombreuses activités économiques. En termes économiques, on s'attend donc à des répercussions dans les secteurs phares de la région.

Les chiffres clés du territoire :

- ① 200 400 habitants au 1^{er} janvier 2017.
- ② 17 420 établissements marchands hors agriculture à fin 2017.
- ③ 26 840 salariés du secteur concurrentiel à fin 2020
- ④ 6 230 offres enregistrées dans les agences Pôle emploi du bassin entre juillet 2019 et juin 2020.
- ⑤ 8,4 % de taux de chômage au 2^e trimestre 2020.
- ⑥ 20 060 demandeurs d'emploi toutes catégories au 2^e trimestre 2020, dont 53% de demandeurs d'emploi indemnisés.
- ⑦ 17 780 demandeurs d'emploi inscrits en catégories A, B et C au 2^e trimestre 2020, dont 16% de bénéficiaires du Revenu de Solidarité Active (RSA), 9% de bénéficiaires d'obligation d'emploi et 4% résidents en Quartiers Prioritaires de la Ville (QPV).



Un dynamisme démographique encore élevé

Au 1^{er} janvier 2017, le nombre d'habitants du bassin d'emploi dépasse les 200 400 (huitième bassin le plus peuplé de la région sur les vingt-deux) [cf. Tableau 1]. La densité de population est parmi les plus faibles des bassins de Provence-Alpes-Côte d'Azur avec 85 habitants au km² (160 pour la région).

Entre 2012 et 2017, la population affiche un rythme de progression moins important que celui de la période 2007 - 2012, avec +1,2% en moyenne par an (+0,4% région). Ce fort accroissement est principalement dû au solde migratoire de +1,1% sur cette même période.

Au 1^{er} janvier 2017, les moins de 25 ans sont relativement plus nombreux dans le bassin qu'en région, ils représentent 28% de la population comme en région. Avec 9% de la population en âge de travailler, le taux d'étudiants est plus faible dans ce territoire (10% en région). À l'inverse, les 55 ans et plus comptent pour une part plus importante dans le bassin (36%). Le taux de retraités y est aussi parmi les plus élevés de la région (8%).

Tableau 1

Estimation de la population au 1^{er} janvier 2017

	Nombre d'habitants		Poids	
	région	bassin du Haut Var	région	bassin du Haut Var
Hommes	2 406 100	98 200	48%	49%
Femmes	2 624 800	102 200	52%	51%
0-14 ans	846 500	36 100	17%	18%
15-24 ans	550 800	19 800	11%	10%
25-54 ans	1 858 200	72 800	37%	36%
55-64 ans	643 500	27 200	13%	14%
65 ans et +	1 131 900	44 600	22%	22%
Ensemble	5 030 900	200 400	100%	100%

Source : INSEE, Recensement de la population

Tableau 2

Estimation de la population active au 1^{er} janvier 2017

	Nombre d'actifs		Poids	
	région	bassin du Haut Var	région	bassin du Haut Var
15-24 ans	214 100	8 500	10%	10%
25-54 ans	1 632 000	64 900	74%	75%
55-64 ans	359 600	13 500	16%	15%
Ensemble	2 205 700	86 900	100%	100%

Source : INSEE, Recensement de la population

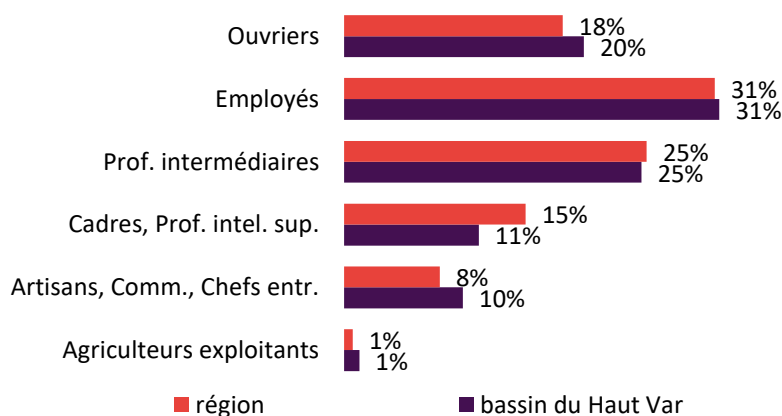
Le bassin compte nettement moins de cadres que la moyenne régionale [cf. Graphique 1].

La catégorie socioprofessionnelle de la population active continue à s'élever entre 2012 et 2017 : +1,1 pt pour les employés, +0,4 pt pour les artisans, commerçants, chefs d'entreprises et -1,2 pt pour les ouvriers, -0,4 pt pour les agriculteurs exploitants.

Source : INSEE, Recensement de la population

Graphique 1

Répartition des actifs par catégorie socioprofessionnelle en 2017



EN SAVOIR PLUS

- Les résultats du recensement de la population publiés par l'INSEE ([lien](#))

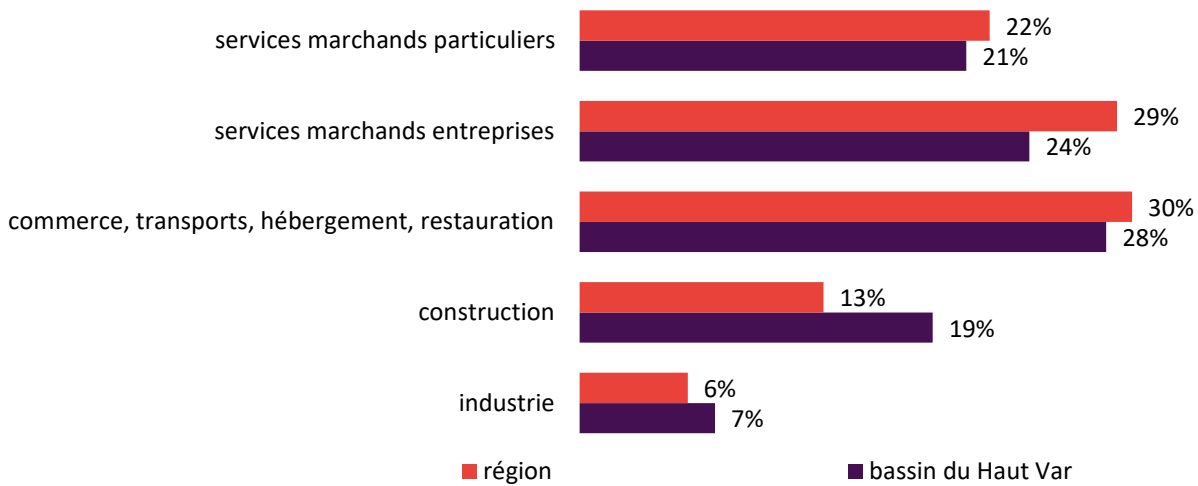


Un tissu économique porté par les TPE

Fin 2017, 17 420 établissements composent les activités marchandes hors agriculture du bassin, soit 3% de l'ensemble des établissements de la région. L'économie locale est moins orientée sur la production de biens et de services auprès des personnes présentes sur le territoire, résidents ou touristes : fin 2016, le poids de l'emploi présentiel est toujours supérieur à celui de la région (75% contre 71%). Le tissu productif local comporte moins d'établissements du secteur des services (6 points d'écart avec la région) et 97% des établissements ont moins de dix salariés [cf. Graphique 2]. En 2017, le taux de créations d'entreprise est supérieur à celui de la région (14% contre 12%).

Graphique 2

Répartition du tissu économique par secteur d'activité au 31 décembre 2017



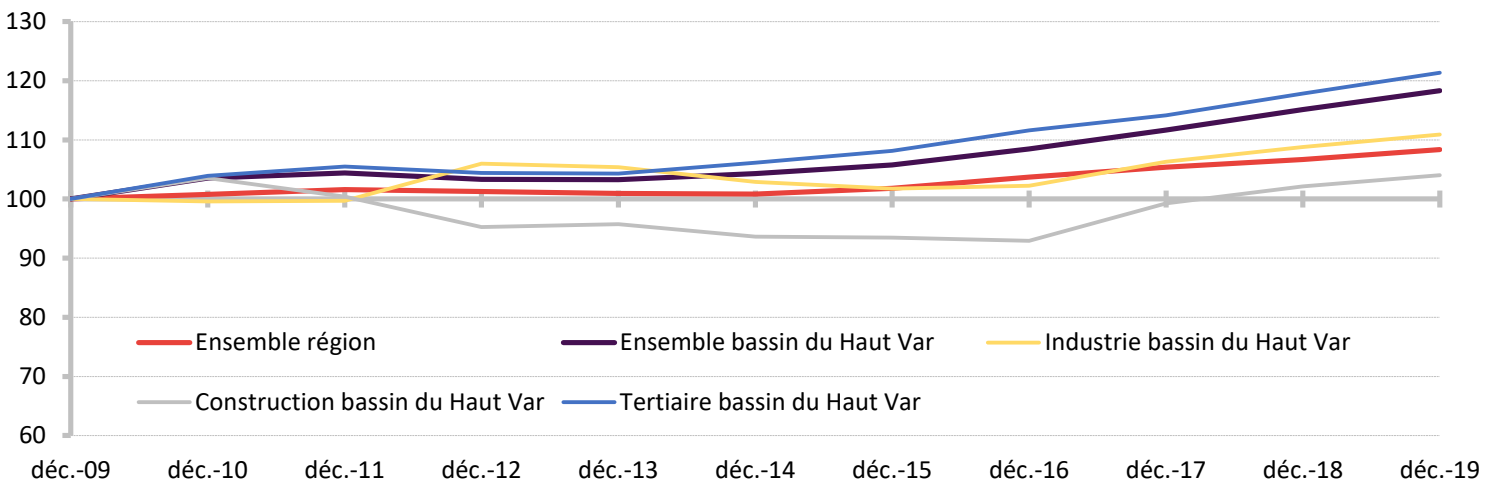
Source : INSEE, Répertoire des entreprises et des établissements (Sirene)

L'emploi concurrentiel progresse toujours

Le taux d'emploi du bassin (62%) est identique à celui de la région. Le nombre de salariés du secteur privé n'a cessé d'augmenter depuis 2013 dans le bassin [cf. Graphique 3], poussé par le dynamisme du secteur tertiaire. Le niveau d'emploi augmente de +3% entre 2018 et 2019. À fin 2019, 4 560 établissements du secteur privé y emploient 26 840 salariés, ce qui représente 2% de l'emploi salarié régional.

Graphique 3

Évolution de l'emploi salarié (indice de référence au 31 décembre 2009 = 100)

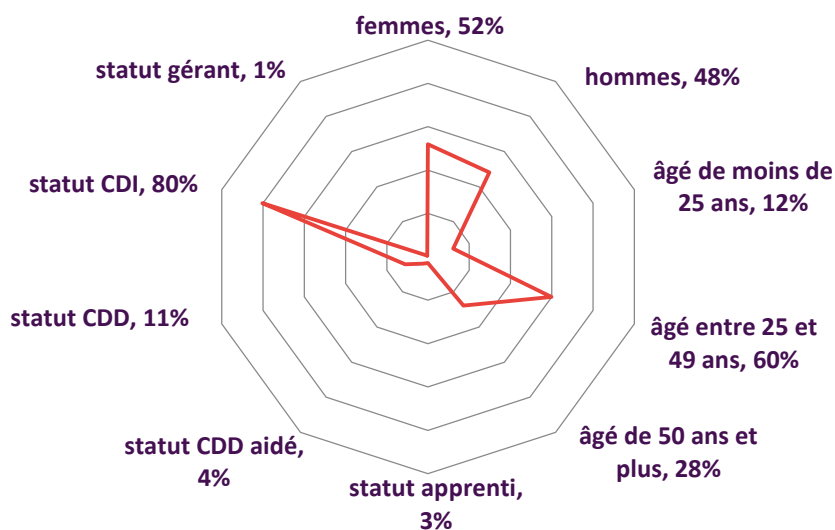


Source ACOSS - URSSAF, effectifs salariés annuels, données brutes

Le profil des emplois du territoire

Graphique 4

Répartition des effectifs salariés par sexe, âge, statut



Source : ACOSS - Pôle emploi SISF / DADS 2016

À fin 2016, 26 950 personnes étaient salariées dans le bassin, selon le champ de la statistique DADS [cf. Graphique 4]. Le salarié type est âgé de 25 à 49 ans dans 60% des cas et est en CDI dans 80% des cas.

37% des femmes travaillent à temps partiel, contre 12% pour les hommes. 10% des femmes travaillent à mi-temps ou moins (4% des hommes) [cf. Tableau 3].

L'étude des DADS fait ressortir l'administration publique générale comme le 1^{er} secteur employeur du bassin en NACE 700 [cf. Tableau 4].

Tableau 3

Répartition du temps de travail par sexe

	Femmes	Hommes	Ensemble
Quotité de travail de moins de 25%	5%	2%	3%
Quotité de travail entre 25% et 50%	5%	2%	3%
Quotité de travail entre 50% et 75%	15%	6%	10%
Quotité de travail de 75% et plus	13%	2%	8%
Temps plein	63%	88%	75%

Source : ACOSS - Pôle emploi SISF / DADS 2016

Tableau 4

Les 10 premiers secteurs employeurs (NACE 700)

	Effectifs	Part
Administration publique générale	3 530	13%
Hébergement médicalisé pour personnes âgées	990	4%
Supermarchés	850	3%
Transports routiers de fret de proximité	720	3%
Aide à domicile	720	3%
Hypermarchés	690	3%
Travaux de maçonnerie générale et gros œuvre de bâtiment	610	2%
Restauration traditionnelle	540	2%
Enseignement secondaire général	500	2%
Activités des agences de publicité	460	2%
Ensemble	26 950	100%

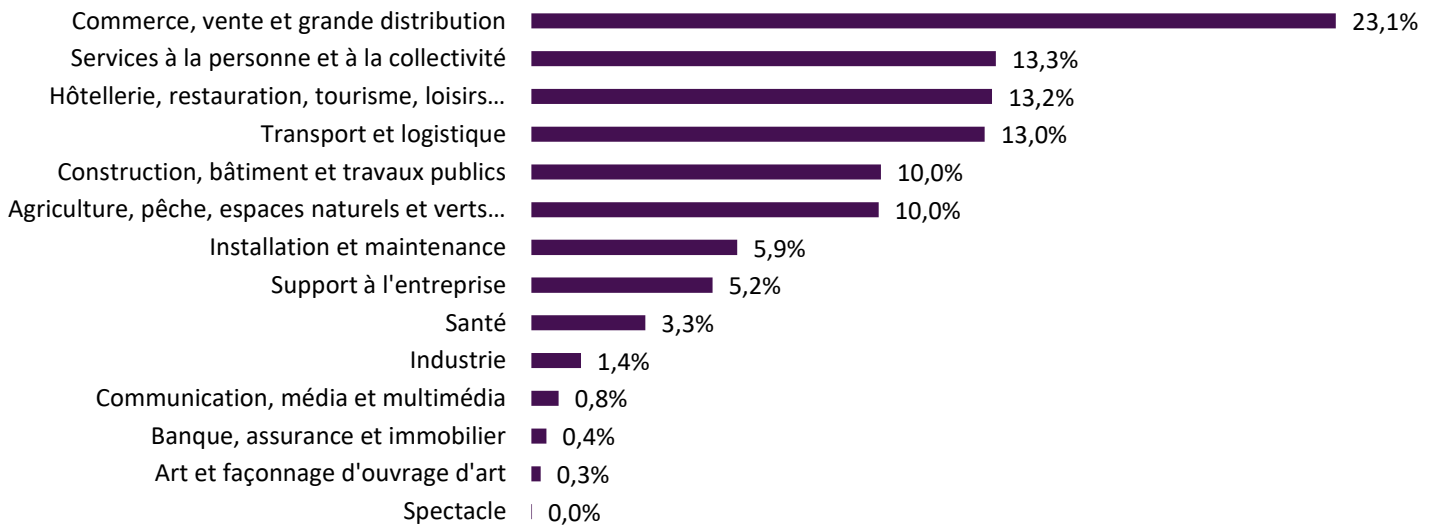
Source : ACOSS - Pôle emploi SISF / DADS 2016

Plus de six offres d'emploi sur dix se répartissent sur quatre domaines professionnels

De juillet 2019 à juin 2020, 6 230 offres d'emploi ont été déposées dans les agences Pôle emploi du bassin. Sur cette même période, les métiers du commerce, vente et grande distribution enregistrent le plus grand nombre d'offres déposées à Pôle emploi avec 23%. Les métiers des services à la personne, à la collectivité suivent devant ceux de l'hôtellerie, restauration, tourisme, loisirs et ceux du transport, logistique (13% chacun) [cf. Graphique 5].

Graphique 5

Répartition par métier agrégé des offres d'emploi déposées sur le site de Pôle emploi de juillet 2019 à juin 2020



Source : Pôle emploi, offres transmises par les partenaires et offres déposées à Pôle emploi, données brutes

Tableau 5

Top 5 des métiers recherchés par les entreprises (offres déposées)

		Volume	Poids
1 ^{er}	Personnel de cuisine	320	5%
2 ^e	Conduite de transport de marchandises sur longue distance	310	5%
3 ^e	Arboriculture et viticulture	270	4%
4 ^e	Magasinage et préparation de commandes	260	4%
5 ^e	Service en restauration	220	4%

Source : Pôle emploi, offres transmises par les partenaires et offres déposées à Pôle emploi, données brutes

Impacts de la crise sanitaire sur les offres diffusées à Pôle emploi :

Il ressort de la crise sanitaire une baisse de -7% à fin juin 2020 pour le nombre d'offres déposées à Pôle emploi au cours des douze derniers mois, soit un total de 6 230. Les contrats à durée déterminée de moins de six mois ont été les plus impactés par ce recul (-18%). Les secteurs les plus pourvoyeurs en poste de ce bassin, tels que les activités spécialisées, scientifiques et techniques, la santé humaine, action, l'agriculture, sylviculture, pêche et le commerce, réparation d'automobiles, de motocycles n'ont pas tous été épargnés.

EN SAVOIR PLUS

- Offres diffusées par Pôle emploi en région ([lien](#))



Une réduction du potentiel d'emploi

L'analyse des données ACOSS des flux d'emploi illustre un contexte défavorable. En effet, à fin juin 2020, le nombre de déclarations préalables à l'embauche sur les douze derniers mois diminue de -5% sur un an et s'établit à 66 800 unités [cf. [Tableau 6](#)]. En dehors du secteur des entreprises de travail temporaire (18 310 soit 27% des DPAE), les secteurs de l'agriculture (7 030 soit 11% des DPAE et 15% des DPAE hors intérim) et celui de la santé humaine, action sociale (6 930 soit 10% des DPAE et 14% des DPAE hors intérim) sont ceux qui ont le plus embauché au cours de l'année. Toutefois, ces derniers utilisent majoritairement des contrats précaires.

Tableau 6

DPAE par durée de contrat (cumul entre juillet 2019 et juin 2020)

	Volume	Poids	Évolution
Contrats de moins d'un mois	32 900	49%	-9%
Missions intérimaires	18 200	27%	+8%
Contrats de six mois et plus	9 400	14%	-6%
-Autres- ^(*)	6 300	9%	
Ensemble	66 800	100%	-5%

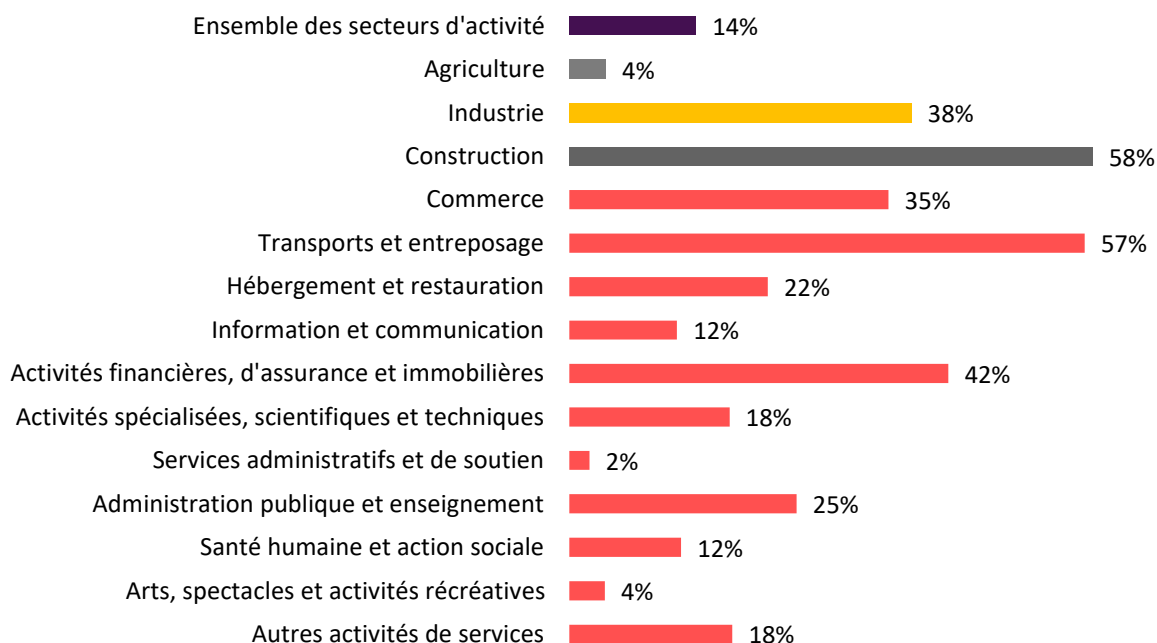
(*) Autres comprend les "1-5 mois" et les "non renseignés"

Source : ACOSS - URSSAF, déclarations préalables à l'embauche

Les contrats de six mois et plus représentent 14% des DPAE. Les entreprises de la construction et des transports, entreposage (respectivement 4% et 3% des DPAE hors intérim) s'orientent principalement vers de l'emploi durable avec des poids de contrats durables proche des 60%. Le secteur du commerce et les industries (respectivement 11% et 3% des DPAE hors intérim) ont recours dans plus d'un cas sur trois à de l'emploi durable [cf. [Graphique 6](#)].

Graphique 6

Poids des contrats de six mois et plus dans les DPAE par secteur d'activité (période d'observation juillet 2019 - juin 2020)



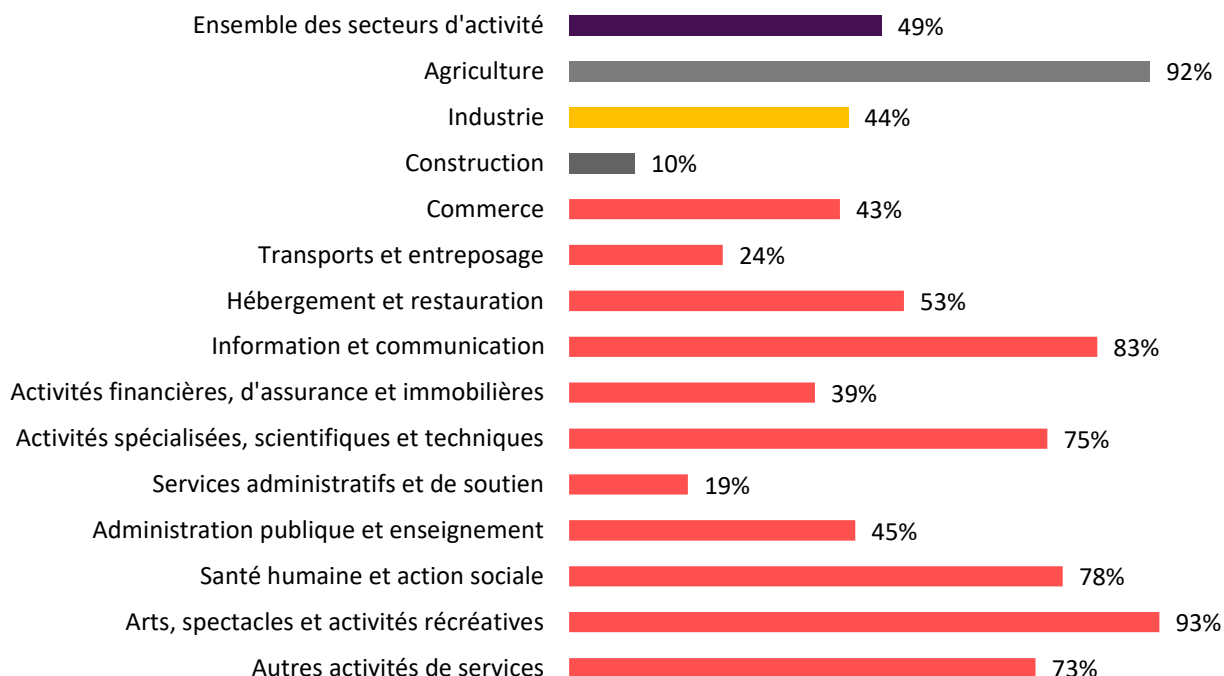
Source : ACOSS - URSSAF, déclarations préalables à l'embauche



Près de la moitié des DPAE concerne des contrats d'une durée inférieure à un mois. Néanmoins, pour la plupart des secteurs d'activité, le poids de ces contrats est supérieur [cf. Graphique 7], notamment pour certains secteurs « saisonniers », comme l'agriculture et les arts, spectacles et activités récréatives (respectivement 15% et 8% des DPAE hors intérim). Le secteur de l'information, communication présente aussi une forte part de contrats courts.

Graphique 7

Poids des contrats de moins d'un mois dans les DPAE par secteur d'activité (période d'observation juillet 2019 - juin 2020)



Source : ACOSS - URSSAF, déclarations préalables à l'embauche

Impacts de la crise sanitaire sur les DPAE à Pôle emploi :

Sur les douze derniers mois et essentiellement sur le dernier trimestre, pendant lequel s'est déroulé le confinement, la plupart des sous-secteurs, exceptés notamment celui de l'administration publique et des activités de services administratifs et de soutien, ont effectué moins de recrutements que sur la période annuelle précédente.

L'administration publique a recruté 1 660 contrats, soit +14% par rapport au cumul juillet 2018 - juin 2019. Les activités de services administratifs, de soutien ont embauché 5 300 personnes, soit +12% par rapport au cumul juillet 2018 - juin 2019. Les activités financières, d'assurance (+14%) et l'enseignement (+8%) ont également recruté davantage. Ces augmentations sont cohérentes avec la crise sanitaire et le maintien de certaines activités. A contrario, certaines ont dû s'arrêter, réduisant les opportunités d'embauche, notamment dans l'hébergement restauration (-18%) et des arts, spectacles et activités récréatives (-25%). En effet, les cafés restaurants ont été fermés, les spectacles et manifestations ont été annulés. La santé humaine, action sociale, secteur prégnant du bassin sont en léger recul (-3%) par rapport au cumul juillet 2018 - juin 2019.

Les intentions d'embauches issues de l'enquête Besoins en Main d'Œuvre

Les intentions d'embauche issues de l'enquête Besoins en Main d'Œuvre 2020 :

Cette enquête repose sur les réponses des employeurs, interrogés fin 2019 sur leurs intentions d'embauche et leurs difficultés de recrutement anticipées. Habituellement, l'enquête BMO sert à guider l'action publique en identifiant les métiers et les bassins d'emploi pour lesquels on observe de fortes intentions d'embauche, pouvant nécessiter de mettre en place par exemple des formations ou d'accompagner des mobilités professionnelles. Avec la crise du coronavirus, ces prévisions d'embauche ne sont évidemment plus d'actualité, et cette enquête ne pourra pas avoir le même usage opérationnel que les années précédentes. Cependant, les résultats de cette enquête donnent une information sur la conjoncture et les anticipations des employeurs fin 2019 : à ce titre, ils peuvent être utilisés à des fins d'études et de recherche.

EN SAVOIR PLUS

• Requêteur de données de l'enquête Besoins en Main d'Œuvre 2020 en Provence-Alpes-Côte d'Azur ([lien](#))

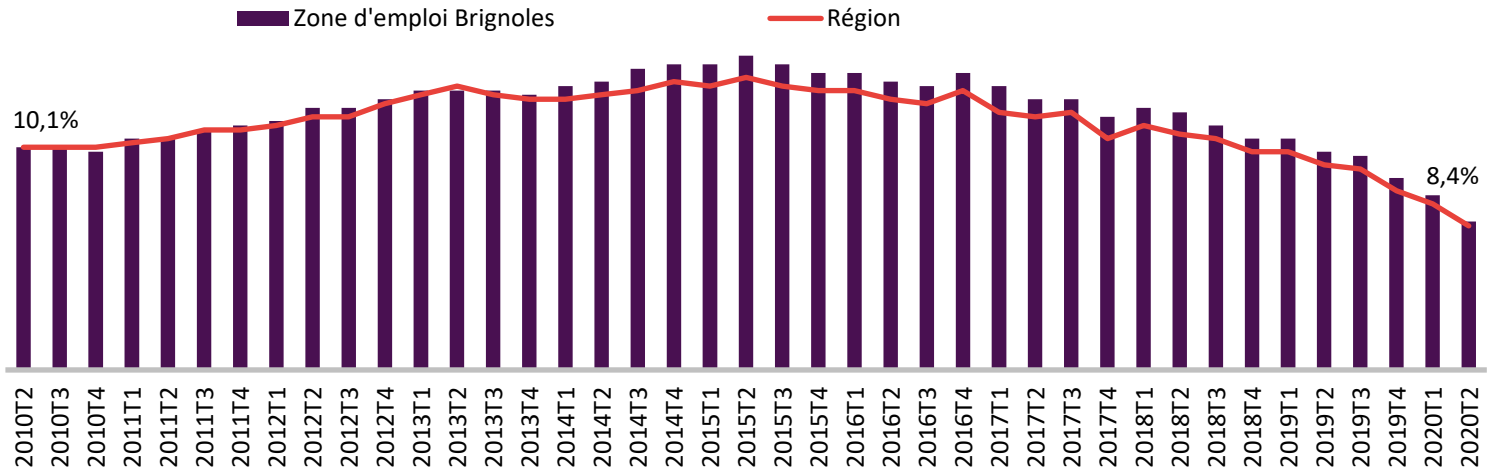


La crise sanitaire a stoppé l'amélioration de la situation de la demande d'emploi entamée fin 2018

Malgré une tendance haussière jusqu'en juin 2015, le taux de chômage de la zone d'emploi de Brignoles a peu varié en dix ans [cf. Graphique 8] pour s'établir à 8,4%, un taux assez proche de celui de la région (8,3%). L'écart avec le taux régional est de 0,3 pt en moyenne.

Graphique 8

Taux de chômage localisé

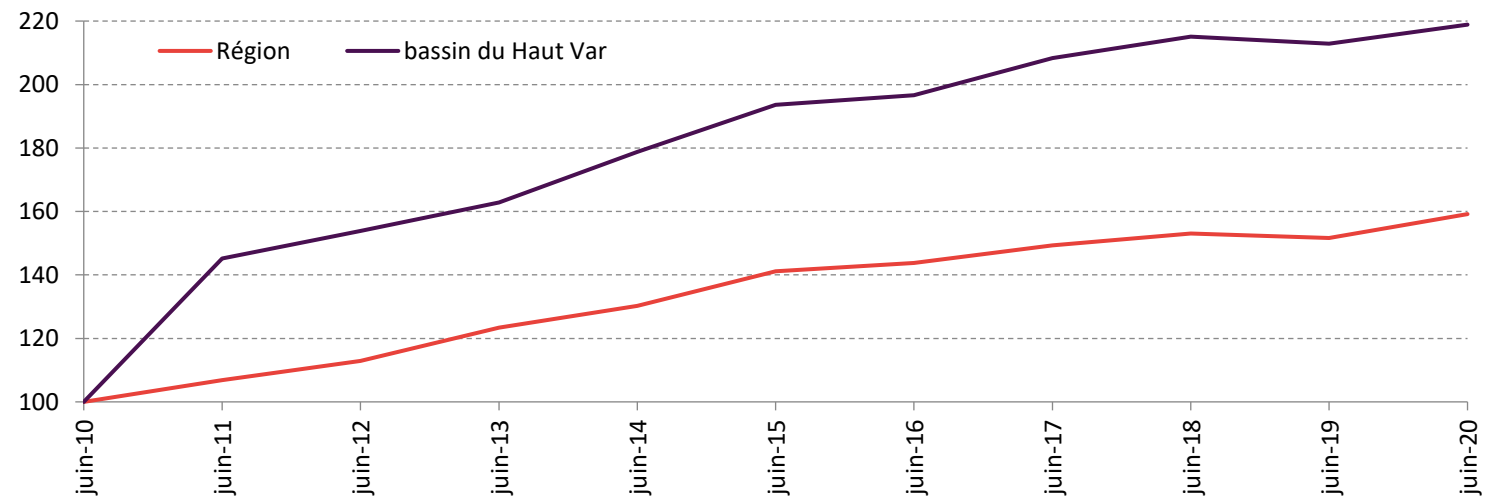


Source : INSEE, enquête Emploi

Du côté de la demande d'emploi, le niveau maximum a été atteint en juin 2020 avec 17 780 DEFM cat. ABC (demandeurs d'emploi à la recherche d'un emploi et immédiatement disponibles). La baisse amorcée en fin 2018 du nombre de personnes inscrites à Pôle emploi a été interrompue par le confinement (+3% entre juin 2019 et juin 2020). Le bassin affiche une tendance similaire à la région (+5% entre juin 2019 et juin 2020) [cf. Graphique 9]. Sur les douze derniers mois, les entrées de la liste sont supérieures aux sorties de la liste, notamment en mars et avril 2020 où elles sont une fois et demi supérieures. La consigne de Pôle emploi pendant le confinement a été de ne pas procéder à des sorties pour radiation administrative, elles ont repris en juin 2020 mais sont six fois moins importantes au niveau régional qu'au même mois de l'année précédente.

Graphique 9

Évolution de la DEFM cat. ABC depuis juin 2010 (indice base 100)



Source : Pôle emploi – STMT (données brutes)

EN SAVOIR PLUS

- STatistiques Trimestrielles du Marché du Travail (STMT) en région Provence-Alpes-Côte d'Azur



La demande d'emploi augmente quels que soient la tranche d'âge et le sexe

Quelle que soit la tranche d'âge, le nombre de Demandeurs d'Emploi Fin de Mois (DEFM) catégories ABC avait démarré une baisse au cours de l'année 2019, qui s'est interrompue en mars 2020. La demande d'emploi des moins de 25 ans est la plus impactée par cette hausse alors que les autres tranches d'âge connaissent un accroissement plus lent, surtout les seniors.

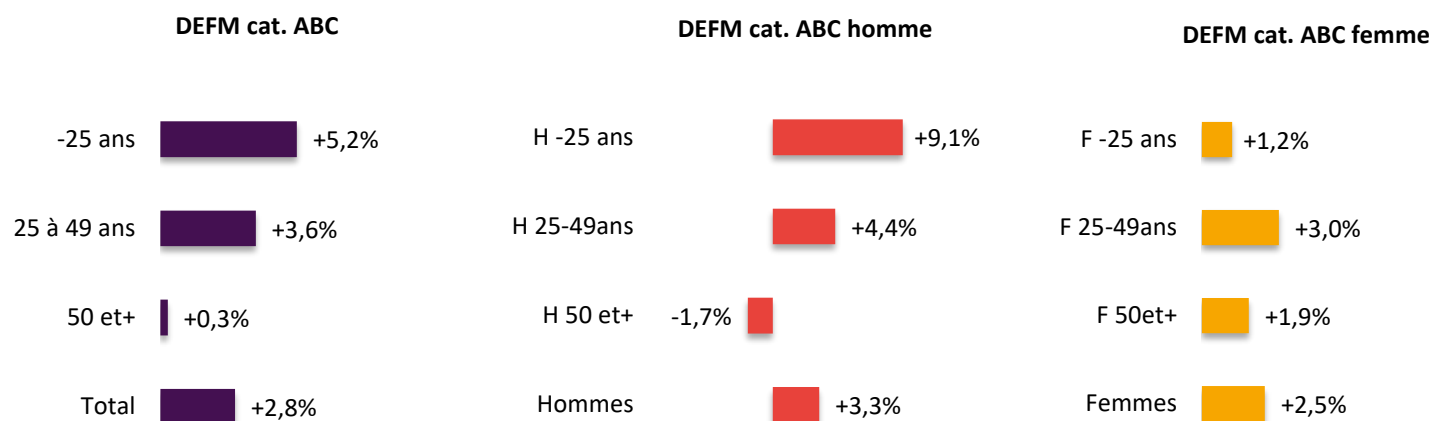
Ainsi, la population des moins de 25 ans variait peu depuis 2013 mais connaît une hausse plus marquée au 2^e trimestre 2020 pour se chiffrer à environ 2 300 personnes (soit +110 sur un an). Les 25-49 ans remontent à 10 380 (+360) et les seniors stagnent (5 110, soit +15).

Les hommes sont plus affectés que les femmes, surtout pour les moins de 25 ans. Les seniors hommes sont en retrait de -2% sur un an, à l'opposé des seniors femmes (+2%).

La population des moins de 25 ans reste la moins représentée dans la demande d'emploi (13% comme pour la région) [cf. Graphique 10].

Graphique 10

Évolution (juin 2019 - juin 2020) par sexe et âge de la DEFM cat. ABC



Source : Pôle emploi – DIRECCTE , STMT (données CVS)

Les publics spécifiques dans la demande d'emploi du bassin

Les Bac+3 et plus sont peu présents dans le bassin (12%) par rapport à la région (16%). De même, les femmes sont relativement plus nombreuses avec 56% (51% en région). Il y a proportionnellement moins de bénéficiaires du RSA (16%) dans le bassin qu'en région (20%).

Le chômage de très longue durée perdure

Le nombre de demandeurs d'emploi inscrits à Pôle emploi depuis deux ans et plus, appelés Demandeurs d'Emploi de Très Longue Durée (DETLD), a pratiquement quintuplé en dix ans, ce qui confirme l'enlisement au chômage, autant présent dans le bassin qu'au niveau régional. Près de 4 600 personnes sont touchées par ce phénomène au 2^e trimestre 2020, soit 26% de la DEFM cat. ABC.

Le nombre de demandeurs d'emploi restés inscrits en catégorie A (sans aucune activité), 365 jours parmi les quinze derniers mois, en cumulé ou non (Indicateur ACO3 de Pôle emploi) est de 4 020 à fin juin 2020, en hausse de +7% sur un an.

8 290 DELD
(≥ 1 an)
+1,7% sur un an

4 590 DETLD
(≥ 2 ans)
+2,5% sur un an

4 020 en ACO3
+6,9% sur un an

EN SAVOIR PLUS

- Données détaillées chômage et demandeurs d'emploi ([lien](#))

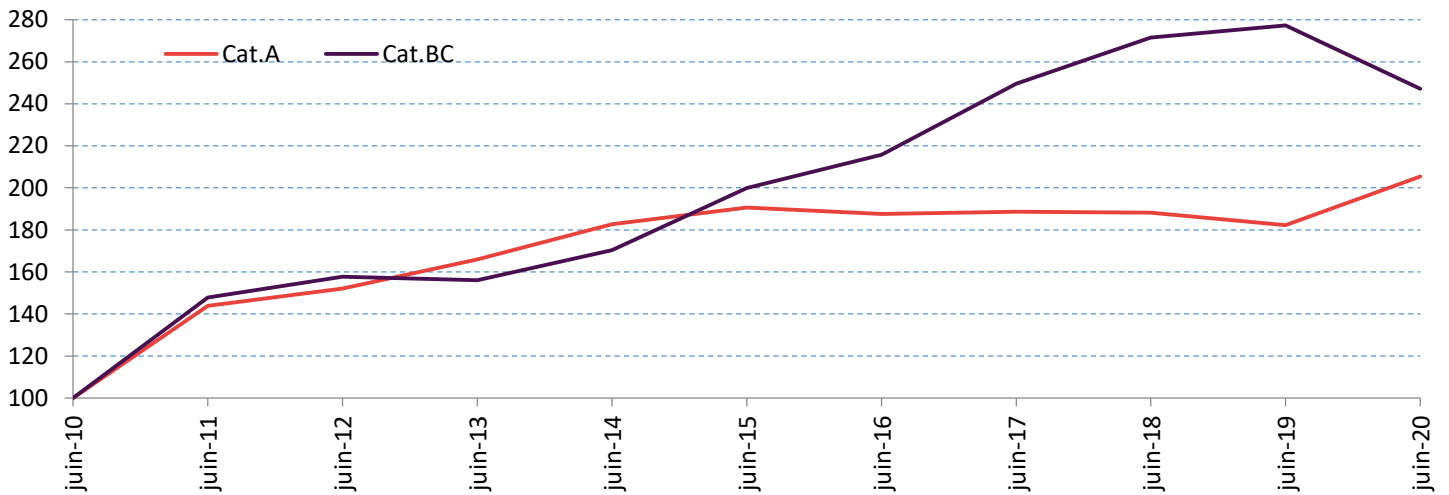


Les mutations du marché du travail

Jusqu'en 2014, le nombre de demandeurs d'emploi augmentait selon le même rythme, qu'ils soient en activité ou non. De 2015 à mi 2018, le nombre de personnes exerçant une activité réduite de plus ou moins 78h (catégories B et C) poursuivait sa hausse tandis que le nombre de personnes sans activité (catégorie A) se stabilisait. Depuis juin 2018, la catégorie BC était en augmentation tandis que la catégorie A diminuait. La crise sanitaire a inversé ces tendances. Les bascules entre les catégories de demandeurs d'emploi A et BC impactent fortement l'amplitude des évolutions de chacune, dans le sens contraire à la tendance des précédents mois [cf. Graphique 11].

Graphique 11

Évolution (juin 2010 - juin 2020) de la DEFM cat. A et cat. BC en indice base 100



Source : Pôle emploi – DIRECCTE , STMT (données CVS)

Près de 13 430 reprises d'emploi en 2019

Les sorties de la liste des demandeurs d'emploi pour reprise d'emploi, comptabilisées dans les déclarations des demandeurs d'emploi lors de leur actualisation mensuelle, ne représentent pas l'exhaustivité des reprises d'emploi. Une reprise d'emploi au sens de l'indicateur « ACO1 » de la convention tripartite de Pôle emploi est calculée pour les demandeurs d'emploi en catégories A et B au cours du mois M-1 qui ont un retour à l'emploi du type : AFPR / POE, DPAE de plus d'un mois, passage en catégorie C ou en E ou reprise d'emploi déclarée [cf. Tableau 7].

L'impact négatif de la crise sanitaire a commencé à se manifester sur cet indicateur au 1^{er} trimestre 2020 avec un recul annuel de -17%.

Tableau 7

Modalité des reprises d'emploi des demandeurs d'emploi cat. AB au sens de l'ACO1 en 2019

	Volume	Poids	Évolution
Reprise d'emploi déclarée	1 370	10%	+10,4%
Passage en C	3 530	26%	+0,5%
Passage en E	20	0%	-17,8%
AFPR / POE	140	1%	-12,0%
DPAE durable	4 760	35%	+4,1%
DPAE non durable	3 610	27%	-2,5%
Ensemble des reprises d'emploi	13 430	100%	+1,6%

Source : Pôle emploi, Fichier historique données brutes – ACOSS, DPAE

EN SAVOIR PLUS

- Éclairages et Synthèses trimestriel sur les reprises d'emploi des demandeurs d'emploi en région (Pôle emploi)



Le Pacte Régional d'Investissement dans les Compétences 2019-2022 : une ambition forte et partagée

Le Pacte Régional d'Investissement dans les Compétences de la région Provence-Alpes-Côte d'Azur a été signé mercredi 26 juin 2019 par le Préfet de région et le Directeur régional de Pôle emploi.

Le gouvernement vise au niveau national trois objectifs essentiels :

- former 1 million de demandeurs d'emploi peu ou pas qualifiés et 1 million de jeunes éloignés du marché du travail,
- mieux répondre aux besoins des métiers en tension dans une économie en croissance,
- contribuer à la transformation des compétences rendue nécessaire notamment par la transition écologique et à la transition numérique.

En Provence-Alpes-Côte d'Azur, les moyens mobilisés pour le Plan d'Investissement dans les Compétences (PIC) sur la période 2019-2022 sont établis à 534 millions d'euros, soit plus de 133 millions d'euros par an.

Le public PIC comprend les demandeurs d'emploi ayant un niveau de formation BAC (équivalent au BAC mais sans diplôme obtenu) et infra-BAC (strictement inférieur au BAC). 9 800 personnes sont ciblées « PIC », soit 55% des DEFM cat. ABC [cf. Tableaux 8 et 9]. La part de public PIC, par rapport à la demande d'emploi de catégorie ABC, est plus importante pour les 50 ans et plus, pour les demandeurs d'emploi bénéficiaires de l'obligation d'emploi et ceux résidant en Quartier Prioritaire de la Ville (QPV).

Tableaux 8 et 9

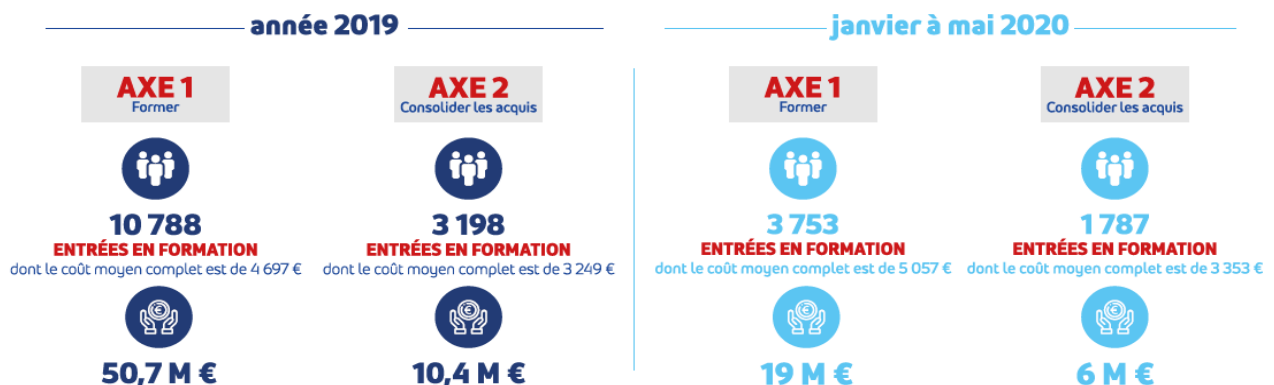
Caractéristiques du public PIC en juin 2020

Région	Total	Part public	PIC	Part public	% PIC
Femmes	255 300	51%	119 800	45%	47%
Moins de 25 ans	60 400	12%	30 200	11%	50%
50 ans et plus	138 300	28%	87 100	32%	63%
Demandeurs d'Emploi de Longue Durée	232 700	46%	128 000	48%	55%
Bénéficiaires de l'Obligation d'Emploi	44 000	9%	29 800	11%	68%
Résidant en Quartier Prioritaire de la Ville	75 000	15%	51 600	19%	69%
Ensemble des DEFM cat. ABC	500 800	100%	268 100	100%	54%

bassin du Haut Var	Total	Part public	PIC	Part public	% PIC
Femmes	10 000	56%	4 900	50%	49%
Moins de 25 ans	2 300	13%	1 200	12%	52%
50 ans et plus	5 100	29%	3 200	33%	63%
Demandeurs d'Emploi de Longue Durée	8 300	47%	4 600	47%	55%
Bénéficiaires de l'Obligation d'Emploi	1 600	9%	1 100	11%	69%
Résidant en Quartier Prioritaire de la Ville	700	4%	500	5%	71%
Ensemble des DEFM cat. ABC	17 800	100%	9 800	100%	55%

Source : Pôle emploi, STMT données brutes au 30 juin 2020

Les entrées en formation (données régionales)



Source : Pôle emploi, Bilan du PRIC

EN SAVOIR PLUS

- Le Pacte Régional d'Investissement dans les Compétences (PRIC)

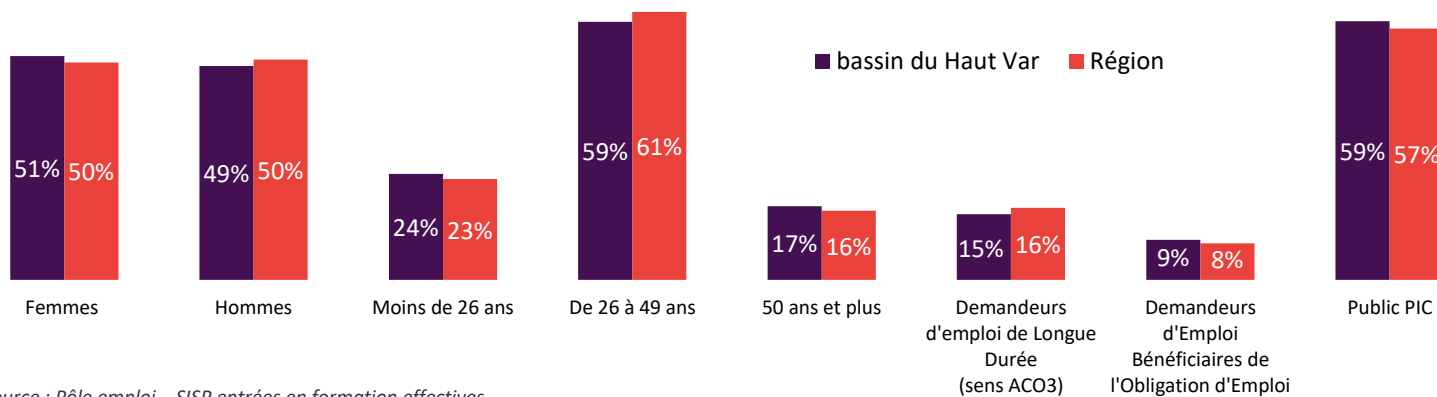


2 230 entrées en formation de demandeurs d'emploi en 2019

En 2019, ce sont environ 2 230 demandeurs d'emploi qui sont entrés en formation dans le bassin du Haut Var. Ils représentent 4% des entrants en formation de la région. Le profil des entrants en formation du bassin est relativement proche du régional [cf. Graphique 12].

Graphique 12

Caractéristiques des demandeurs d'emploi entrants en formation en 2019



Source : Pôle emploi – SISF entrées en formation effectives

Pôle emploi est le principal prescripteur de formation du bassin

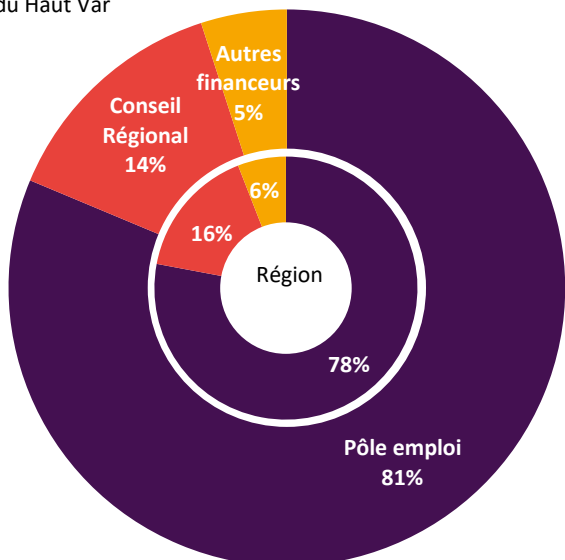
81% des formations du bassin sont financées par Pôle emploi en totalité ou en partie (78% en région). Les formations des Actions de Formation Conventionnée (AFC) sont les plus prescrites dans le bassin (40% des aides contre 36% en région) ; suivent les Actions Individuelles de Formation (AIF) avec 27% des aides comme en Provence-Alpes-Côte d'Azur. Les formations du Conseil Régional représentent 14% des aides (16% en région) [cf. Graphique 13].

Les principaux domaines de formation sont l'échange-gestion avec 25%, les services aux personnes (20%) et la formation générale, lettres, langues (10%). Les domaines principaux [cf. Tableau 10] représentent sept entrées en formation sur dix en 2019.

Graphique 13

Les principaux financeurs de formation

bassin du Haut Var



Source : Pôle emploi – SISF entrées en formation effectives

Tableau 10

Les principaux domaines de formation

Domaine	Entrées en formation	Part (en %)
Echange et gestion	560	25%
Services aux personnes	450	20%
Formation générale, lettres et langues	230	10%
Fonction production	210	9%
Services à la collectivité	140	6%
Ensemble des entrées	2 230	100%

EN SAVOIR PLUS

- retrouvez les requêteurs sur les entrées et sorties de formation ([lien](#))

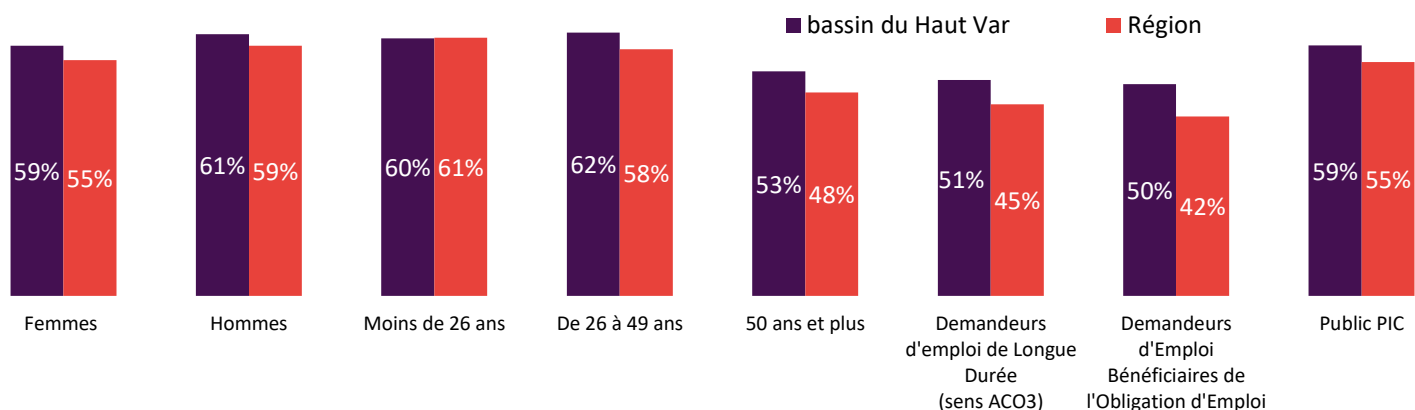


60% des sortants de formation ont accédé à un emploi six mois après la fin de leur formation

Dans le bassin du Haut Var, plus de 2 180 personnes sont sorties de formation en 2019. Parmi ces individus, 60% ont accédé à un emploi d'au moins un mois au cours des six mois qui ont suivi la fin de la formation. Au niveau des différents publics [cf. Graphique 14], certains accèdent plus favorablement à l'emploi comme les 26-49 ans et les hommes. D'autres comme les seniors, les demandeurs d'emploi de longue durée (au sens de l'ACO3) et les bénéficiaires de l'obligation d'emploi sont plus éloignés de l'emploi.

Graphique 14

Taux d'accès à l'emploi six mois après la fin de la formation selon les caractéristiques des demandeurs d'emploi



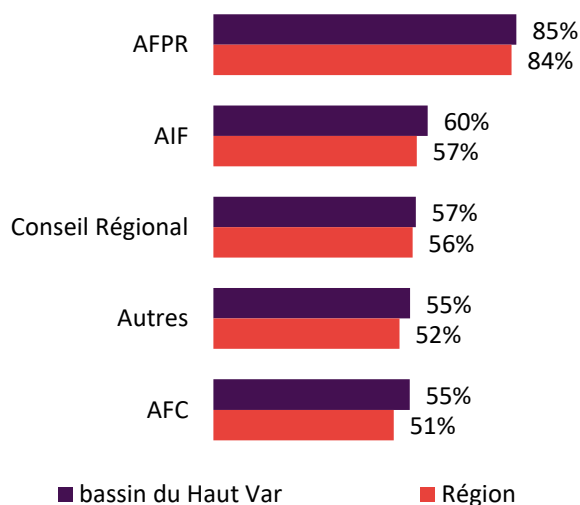
Source : Pôle emploi – SISP sortants de formation champ total

Les AFPR permettent un meilleur accès à l'emploi

Certaines formations financées, pour la totalité ou pour partie par Pôle emploi, font partie des actions de formation qui donnent les meilleurs accès à l'emploi en 2019 [cf. Graphique 15]. Les AFPR ont le meilleur taux d'accès avec 85%, étant des formations préalables à l'embauche, juste devant celles des AIF (60%) et celles du Conseil Régional (57%). Les domaines de formation qui permettent un meilleur accès à l'emploi sont celui des sciences humaines, économie, droit (71%) avec le champ du droit, celui de l'échange et gestion (66%) avec les champs transport, commerce, gestion financière et celui des services à la collectivité (59%) avec le champ services divers [cf. Tableau 11].

Graphique 15

Les accès à l'emploi selon le type de formation en 2019 (*)



Source : Pôle emploi – SISP sortants de formation champ total

(*) Les résultats des aides POEC et POEI n'étant pas significatifs pour certains territoires (moins de 60 sortants de formation), elles sont affichées à 0.

Tableau 11

Les principaux domaines par taux d'accès

Domaine	Taux d'accès à l'emploi (%)	Sortants de formation
Echange et gestion	66%	600
Services aux personnes	59%	510
Fonction production	59%	210
Sciences humaines, économie, droit	71%	120
Services à la collectivité	65%	120
Total des sortants	100%	2 180

Source : Pôle emploi – SISP sortants de formation champ total



Les mobilités géographiques des demandeurs d'emploi

L'observation du lieu de travail, par le biais de la reprise d'emploi (sens ACO1) et du lieu de résidence par le biais de la **Statistique du Marché du Travail (STMT)**, permet d'identifier les départements où les demandeurs d'emploi cat. AB, inscrits en 2018, ont repris un emploi. 89% des demandeurs d'emploi ont accédé à un emploi dans un département de la région. Pour 1%, ils se dirigent vers la Savoie [cf. [Tableau 12](#)].

Tableau 12

Départements de travail les plus fréquents des DEFM cat. AB inscrits en 2018



Les 5 départements de travail les plus fréquents	
Var	67%
Bouches-du-Rhône	15%
Alpes-Maritimes	4%
Alpes-de-Haute-Provence	3%
Savoie	1%

Aide à la lecture :

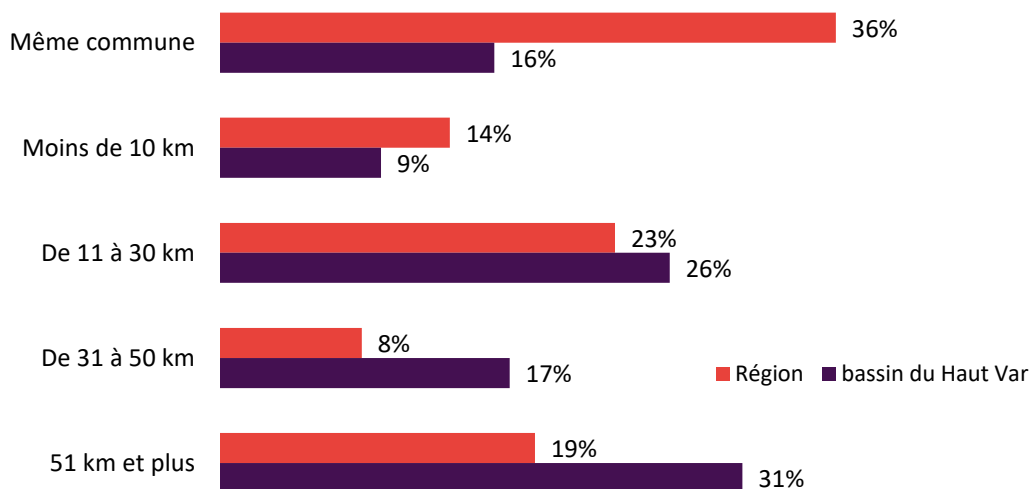
1% des demandeurs d'emploi cat. AB domiciliés dans le bassin du Haut Var en 2018 ont trouvé un emploi en Savoie.

Source : Pôle emploi, STMT – ACOSS, DPAE

Les demandeurs d'emploi du bassin sont parmi les plus mobiles sur le plan géographique, même si cette mobilité représente l'un des principaux freins périphériques à l'emploi. Seulement 16% retrouvent un emploi dans leur commune de résidence contre 36% pour la région ; alors qu' environ un sur trois ont repris un emploi à plus de 50 kms de leur domicile [cf. [Graphique 16](#)].

Graphique 16

Répartition des DEFM cat. AB selon leur distance domicile-travail



Source : Pôle emploi, STMT – ACOSS, DPAE

En résumé

Le dynamisme démographique est un marqueur du bassin avec un taux de variation annuel de la population de +1,2%. Cette attractivité est principalement due au solde migratoire positif (+1,1%) des actifs du département qui se logent au sein du bassin, les terrains du littoral étant trop chers pour s'y installer.

La spécificité de l'emploi présentiel dans le bassin du Haut Var (75%) oriente les demandeurs d'emploi vers de l'activité en lien avec les habitants du territoire et les biens et services qu'ils consomment.

Avec un taux de chômage de 8,4% au 2^e trimestre 2020 au sein de la zone d'emploi de Brignoles, la main d'œuvre du bassin compte parmi les moins touchées par le chômage au sein du département du Var. Un facteur d'exclusion persiste cependant : le manque de ressources affecte les personnes en recherche d'emploi, 16% des demandeurs d'emploi inscrits dans les agences du bassin perçoivent le RSA.

Toutefois, malgré un contexte économique et social fragile, la progression de la demande d'emploi s'était atténuée d'année en année. La crise sanitaire a stoppé les perspectives d'amélioration dans le marché du travail et de l'emploi.

La mobilité reste un frein périphérique à l'emploi le plus fréquemment rencontré par le réseau des agences Pôle emploi, même si les personnes du bassin qui retrouvent un emploi sont les plus mobiles de la région. 89% des demandeurs d'emploi cat. AB qui ont accédé à un emploi l'ont retrouvé dans la région et 31% pour un emploi de plus de 50 kms.

En outre, la formation demeure une solution pour s'adapter au marché de l'emploi. En 2019, ce sont plus de 2 230 demandeurs d'emploi qui sont entrés en formation dans le bassin du Haut Var. 60% des sortants de formation ont accédé à un emploi de plus d'un mois au cours des 6 mois qui ont suivi la fin de formation.

Le diagnostic territorial est une démarche sur quatre niveaux (Direction Régionale, Direction Territoriale, Bassin d'emploi Pôle emploi, Agence Pôle emploi) qui analyse le territoire pour orienter l'action de Pôle emploi. Il se compose de trois étapes : l'environnement socio-économique, l'action de Pôle emploi et le partenariat. Le portrait socio-économique est construit en associant un thème à une variable discriminante. Pour ces variables, la valeur du territoire est comparée à celle de la région. Les thèmes décrivent les dynamiques du marché du travail et de l'emploi affectant de façon significative et directe la capacité de retour à l'emploi des demandeurs d'emploi. Il s'agit notamment de la croissance démographique, du dynamisme économique et le potentiel d'emploi.

Le service Statistiques, Études, Évaluations de la Direction Régionale Provence-Alpes-Côte d'Azur de Pôle emploi réalise annuellement 29 documents, 1 portrait Régional, 6 portraits Départementaux et 22 portraits bassins d'emploi (cf. carte ci-dessous) :

Direction Territoriale 04-05 (Briançon, Digne, Gap, Manosque),

Direction Territoriale 06 (Antibes, Cannes, Grasse, Menton, Nice),

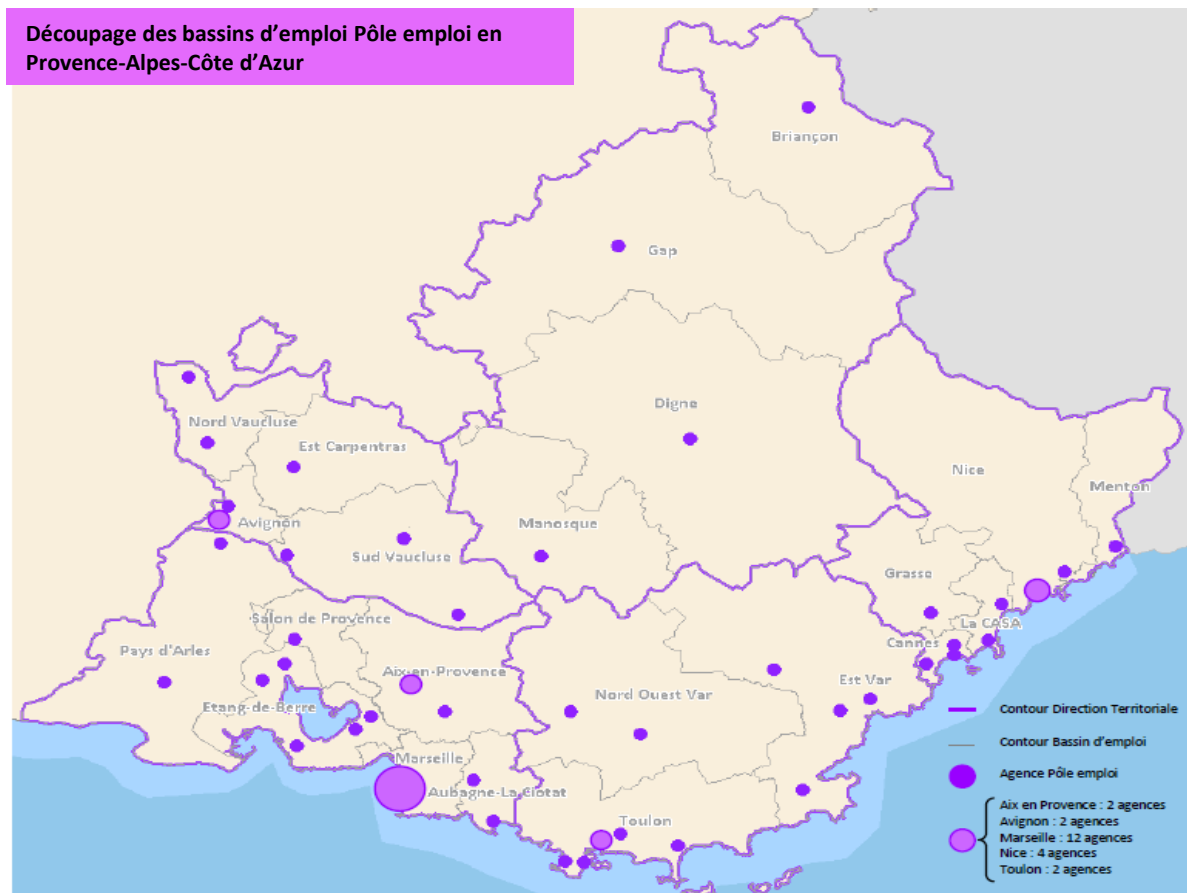
Direction Territoriale 13 (Aix-en-Provence, Aubagne-La Ciotat, Étang-de-Berre, Marseille, Pays d'Arles, Salon),

Direction Territoriale 83 (Est Var, Haut Var, Toulon),

Direction Territoriale 84 (Avignon, Est Carpentras, Nord Vaucluse, Sud Vaucluse).

Pôle emploi n'a pas retenu le découpage des zones d'emploi INSEE dans l'élaboration des bassins d'emploi, c'est une notion ressemblante mais différente. Un bassin d'emploi est un découpage initialement défini par l'ANPE puis par Pôle emploi. C'est un espace géographique où la majeure partie de la population habite et travaille. C'est un regroupement économique homogène d'agences Pôle emploi : en fonction de son adresse de résidence, chaque demandeur d'emploi s'inscrit à l'agence Pôle emploi qui couvre son bassin d'emploi.

Retrouvez toutes les informations sur la page régionale de www.pole-emploi.org ainsi que les informations nationales sur www.pole-emploi.org.



Directeur de la publication
Thierry LEMERLE

Directeurs de la rédaction
Jean-Marie ROSSICH, Nicolas BIANCO

Réalisation
Direction de la Stratégie, Innovation & Lab
Service Statistiques, études et évaluations

www.pole-emploi.org



@Nous contacter : statistiques.13992@pole-emploi.fr

