

DEMANDEURS D'EMPLOI INSCRITS À PÔLE EMPLOI EN HAUTE-LOIRE AU DEUXIÈME TRIMESTRE 2020

Avertissement : le nombre de demandeurs d'emploi inscrits à Pôle emploi a été affecté au 2e trimestre 2020 par la crise sanitaire du Covid-19. L'évolution du nombre de demandeurs d'emploi a été très contrastée entre les mois d'avril, de mai et de juin. Les résultats en moyenne trimestrielle présentés dans cette publication ne permettent pas d'en rendre compte. C'est la raison pour laquelle, afin d'éclairer la situation sur le marché du travail durant la crise sanitaire, la Dares et Pôle emploi apportent en complément, dans une publication spécifique, des précisions sur les évolutions intervenues sur le seul mois de juin. Les évolutions d'un mois sur l'autre du nombre de demandeurs d'emploi sont souvent très volatiles et parfois difficiles à interpréter, de sorte qu'il convient généralement de privilégier les évolutions trimestrielles. Néanmoins, compte tenu du caractère inhabituel de la situation actuelle, les données mensuelles permettent de fournir des indications sur l'ampleur du choc en cours.

Au deuxième trimestre 2020, en Haute-Loire, le nombre de demandeurs d'emploi tenus de rechercher un emploi et sans activité (catégorie A) s'établit en moyenne sur le trimestre à 10 950. Ce nombre augmente de 26,6 % sur un trimestre (soit +2 300 personnes) et de 23,7 % sur un an.

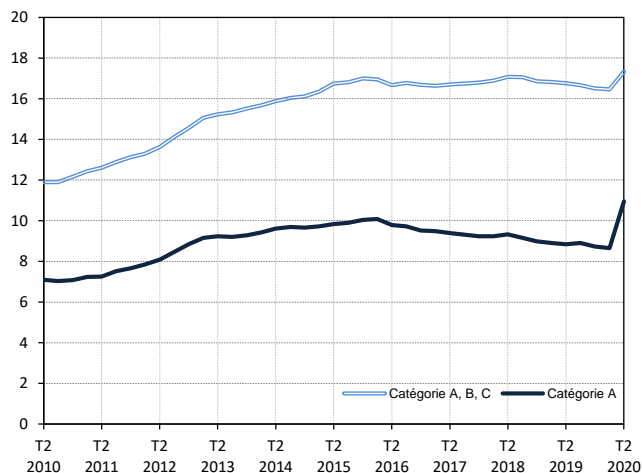
En Auvergne-Rhône-Alpes, ce nombre augmente de 26,4 % sur un trimestre (+25,6 % sur un an).

En Haute-Loire, le nombre de demandeurs d'emploi tenus de rechercher un emploi, ayant ou non exercé une activité (catégories A, B, C) s'établit en moyenne à 17 330 au deuxième trimestre 2020. Ce nombre augmente de 5,3 % sur un trimestre (soit +870 personnes) et de 3,4 % sur un an.

En Auvergne-Rhône-Alpes, ce nombre augmente de 7,4 % sur un trimestre (+5,8 % sur un an).

Demandeurs d'emploi en catégories A et A, B, C en Haute-Loire

En milliers, données corrigées des variations saisonnières et des jours ouvrables (CVS-CJO)



Source : Pôle emploi-Dares, STMT, traitements Dares.

Demandeurs d'emploi par catégorie

Données CVS-CJO

	Effectif			Évolution (en %) sur :	
	2e trim. 2019	1er trim. 2020	2e trim. 2020	un trimestre*	un an**
Haute-Loire					
Inscrits tenus de rechercher un emploi, sans emploi (catégorie A)	8 850	8 650	10 950	+26,6	+23,7
Inscrits tenus de rechercher un emploi, en activité réduite courte (catégorie B)	2 420	2 550	2 260	-11,4	-6,6
Inscrits tenus de rechercher un emploi, en activité réduite longue (catégorie C)	5 490	5 260	4 130	-21,5	-24,8
Ensemble des inscrits tenus de rechercher un emploi (catégories A, B, C)	16 760	16 460	17 330	+5,3	+3,4
Inscrits non tenus de rechercher un emploi, sans emploi (catégorie D)	1 260	1 120	1 020	-8,9	-19,0
Inscrits non tenus de rechercher un emploi, en emploi (catégorie E)	1 150	1 150	1 170	+1,7	+1,7
Ensemble des inscrits (catégories A, B, C, D, E)	19 170	18 730	19 530	+4,3	+1,9
Région Auvergne-Rhône-Alpes					
Inscrits tenus de rechercher un emploi, sans emploi (catégorie A)	378 070	375 580	474 880	+26,4	+25,6
Inscrits tenus de rechercher un emploi, en activité réduite courte (catégorie B)	88 020	91 540	79 260	-13,4	-10,0
Inscrits tenus de rechercher un emploi, en activité réduite longue (catégorie C)	177 360	166 670	126 360	-24,2	-28,8
Ensemble des inscrits tenus de rechercher un emploi (catégories A, B, C)	643 450	633 800	680 510	+7,4	+5,8
Inscrits non tenus de rechercher un emploi, sans emploi (catégorie D)	34 190	31 660	31 400	-0,8	-8,2
Inscrits non tenus de rechercher un emploi, en emploi (catégorie E)	41 940	42 930	40 190	-6,4	-4,2
Ensemble des inscrits (catégories A, B, C, D, E)	719 590	708 390	752 100	+6,2	+4,5

* variation par rapport au trimestre précédent, en %.

** variation par rapport au même trimestre de l'année précédente, en %.

En raison de la gestion des arrondis, les totaux peuvent très légèrement différer de la somme de leurs sous-totaux.

Source : Pôle emploi-Dares, STMT, traitements Dares.

La situation des demandeurs d'emploi vis-à-vis de l'activité réduite courte (inférieure ou égale à 78 heures sur un mois, catégorie B) ou longue (supérieure ou égale à 79 heures sur un mois, catégorie C), est déterminée à la fin de chaque mois. Dans cette publication les nombres de demandeurs d'emploi en catégories B, C sont obtenus en faisant la moyenne sur le trimestre.

Une [documentation](#) fournit des éléments d'aide à l'interprétation des séries sur les demandeurs d'emploi.

Les données publiées concernent les demandeurs d'emploi inscrits à Pôle emploi. La notion de demandeurs d'emploi est différente de celle de chômeurs au sens du Bureau international du travail (BIT). Au-delà des évolutions du marché du travail, différents facteurs peuvent davantage affecter les données relatives aux demandeurs d'emploi : modifications des règles d'indemnisation ou d'accompagnement des demandeurs d'emploi, changements de procédure, incidents. Un [document](#) présente les principaux changements de procédure et incidents ayant affecté les statistiques de demandeurs d'emploi depuis 2011.

L'ensemble des définitions et concepts figurent dans la [documentation méthodologique](#) en ligne.

Demandeurs d'emploi en catégorie A par sexe et âge

Données CVS-CJO

	Effectif			Évolution (en %) sur :	
	2e trim. 2019	1er trim. 2020	2e trim. 2020	un trimestre*	un an**
Hommes	4 500	4 410	5 690	+29,0	+26,4
Femmes	4 350	4 250	5 260	+23,8	+20,9
Moins de 25 ans	1 290	1 240	1 770	+42,7	+37,2
Hommes	700	640	960	+50,0	+37,1
Femmes	590	600	810	+35,0	+37,3
Entre 25 et 49 ans	4 640	4 500	5 830	+29,6	+25,6
Hommes	2 330	2 280	3 020	+32,5	+29,6
Femmes	2 310	2 220	2 810	+26,6	+21,6
50 ans ou plus	2 930	2 910	3 340	+14,8	+14,0
Hommes	1 470	1 490	1 710	+14,8	+16,3
Femmes	1 460	1 430	1 630	+14,0	+11,6
Haute-Loire	8 850	8 650	10 950	+26,6	+23,7

* variation par rapport au trimestre précédent, en %.

** variation par rapport au même trimestre de l'année précédente, en %.

Source : Pôle emploi-Dares, STMT, traitements Dares.

En raison de la gestion des arrondis, les totaux peuvent très légèrement différer de la somme de leurs sous-totaux.

Demandeurs d'emploi en catégories A, B, C par sexe et âge

Données CVS-CJO

	Effectif			Évolution (en %) sur :	
	2e trim. 2019	1er trim. 2020	2e trim. 2020	un trimestre*	un an**
Hommes	7 570	7 460	7 990	+7,1	+5,5
Femmes	9 190	9 000	9 340	+3,8	+1,6
Moins de 25 ans	2 480	2 390	2 690	+12,6	+8,5
Hommes	1 230	1 160	1 360	+17,2	+10,6
Femmes	1 250	1 230	1 330	+8,1	+6,4
Entre 25 et 49 ans	9 360	9 130	9 580	+4,9	+2,4
Hommes	4 180	4 100	4 390	+7,1	+5,0
Femmes	5 180	5 020	5 200	+3,6	+0,4
50 ans ou plus	4 910	4 940	5 060	+2,4	+3,1
Hommes	2 160	2 190	2 250	+2,7	+4,2
Femmes	2 750	2 750	2 810	+2,2	+2,2
Haute-Loire	16 760	16 460	17 330	+5,3	+3,4

* variation par rapport au trimestre précédent, en %.

** variation par rapport au même trimestre de l'année précédente, en %.

Source : Pôle emploi-Dares, STMT, traitements Dares.

En raison de la gestion des arrondis, les totaux peuvent très légèrement différer de la somme de leurs sous-totaux.

Ancienneté en catégories A, B, C des demandeurs d'emploi

Données CVS-CJO

	Effectif			Évolution (en % et point) sur :	
	2e trim. 2019	1er trim. 2020	2e trim. 2020	un trimestre*	un an**
Haute-Loire					
Inscrits depuis moins de 1 an	8 710	8 690	9 110	+4,8	+4,6
Moins de 3 mois	3 390	3 320	3 150	-5,1	-7,1
De 3 mois à moins de 6 mois	2 290	2 220	2 620	+18,0	+14,4
De 6 mois à moins de 12 mois	3 020	3 150	3 340	+6,0	+10,6
Inscrits depuis 1 an ou plus	8 050	7 770	8 220	+5,8	+2,1
De 1 an à moins de 2 ans	3 450	3 200	3 490	+9,1	+1,2
De 2 ans à moins de 3 ans	1 800	1 740	1 790	+2,9	-0,6
3 ans ou plus	2 800	2 830	2 940	+3,9	+5,0
Part des demandeurs d'emploi inscrits depuis 1 an ou plus	48,0%	47,2%	47,4%	+0,2 pt	-0,6 pt
Région Auvergne-Rhône-Alpes					
Demandeurs d'emploi inscrits depuis 1 an ou plus en catégories A, B, C	290 110	282 740	299 090	+5,8	+3,1
Part des demandeurs d'emploi inscrits depuis 1 an ou plus	45,1%	44,6%	44,0%	-0,6 pt	-1,1 pt

* variation par rapport au trimestre précédent, en %.

** variation par rapport au même trimestre de l'année précédente, en %.

Source : Pôle emploi-Dares, STMT, traitements Dares.

En raison de la gestion des arrondis, les totaux peuvent très légèrement différer de la somme de leurs sous-totaux.

Entrées et sorties de catégories A, B, C

Données CVS-CJO

	Nombre moyen d'entrées et sorties			Évolution (en %) sur :	
	2e trim. 2019	1er trim. 2020	2e trim. 2020	un trimestre*	un an**
Haute-Loire					
Entrées en catégories A, B, C	1 600	1 550	1 310	-15,5	-18,1
Sorties de catégories A, B, C	1 580	1 460	1 040	-28,8	-34,2
Région Auvergne-Rhône-Alpes					
Entrées en catégories A, B, C	64 660	68 070	55 720	-18,1	-13,8
Sorties de catégories A, B, C	64 440	60 230	43 770	-27,3	-32,1

* variation par rapport au trimestre précédent, en %.

** variation par rapport au même trimestre de l'année précédente, en %.

Source : Pôle emploi-Dares, STMT, traitements Dares.

En raison de la gestion des arrondis, les totaux peuvent très légèrement différer de la somme de leurs sous-totaux.

LA DEMANDE D'EMPLOI par Bassin d'emploi DE LA HAUTE-LOIRE

juin-20

Données brutes

	Cat. A+B+C			Cat. A		
	juin-20	Variation sur 1 an	Part	juin-20	Variation sur 1 an	Part
LE PUY EN VELAY	7 173	+2,2%		4 313	+14,4%	
< 25 ans	997	+10,5%	14%	610	+24,2%	14%
25 - 49 ans	4 048	+1,1%	56%	2 332	+14,7%	54%
50 ans et plus	2 128	+0,8%	30%	1 371	+10,1%	32%
Hommes	3 442	+5,5%	48%	2 290	+17,7%	53%
Femmes	3 731	-0,6%	52%	2 023	+10,9%	47%
Ancienneté ≥ 1 an	3 504	+3,0%	49%	1 852	+16,0%	43%
MONISTROL - YSSINGEAUX	6 202	+6,1%		3 511	+21,4%	
< 25 ans	983	+11,2%	16%	558	+35,4%	16%
25 - 49 ans	3 368	+5,3%	54%	1 804	+24,0%	51%
50 ans et plus	1 851	+5,1%	30%	1 149	+12,1%	33%
Hommes	2 701	+9,9%	44%	1 722	+25,9%	49%
Femmes	3 501	+3,3%	56%	1 789	+17,4%	51%
Ancienneté ≥ 1 an	2 932	+6,2%	47%	1 436	+23,4%	41%
BRIOUDE	3 634	+6,0%		2 119	+21,9%	
< 25 ans	515	+10,5%	14%	321	+32,1%	15%
25 - 49 ans	2 032	+4,5%	56%	1 109	+22,9%	52%
50 ans et plus	1 087	+6,9%	30%	689	+16,0%	33%
Hommes	1 702	+7,0%	47%	1 109	+25,0%	52%
Femmes	1 932	+5,1%	53%	1 010	+18,5%	48%
Ancienneté ≥ 1 an	1 809	+6,0%	50%	909	+22,0%	43%

Avertissement :

Vous retrouverez le lien vers les définitions des catégories de demandeurs d'emploi sur la première page de la publication régionale.

→ www.pole-emploi.org/regions/auvergne-rhone-alpes/statistiques-analyses.html ou www.auvergne-rhone-alpes.direccte.gouv.fr

A noter que les publications régionale et départementales présentent des données corrigées des variations saisonnières (CVS), et que la comparaison est impossible avec les données brutes présentées ici.

