

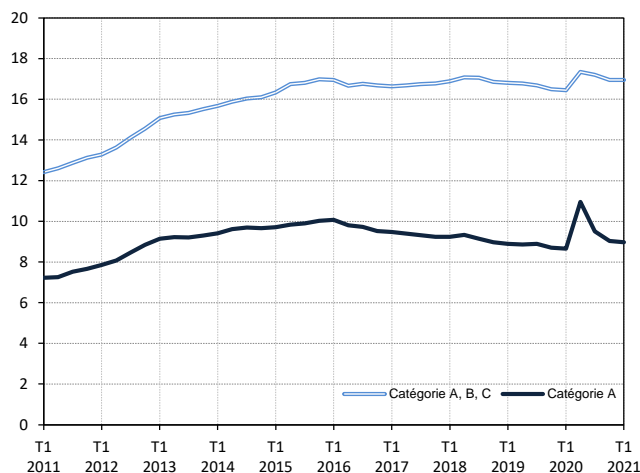
## DEMANDEURS D'EMPLOI INSCRITS À PÔLE EMPLOI EN HAUTE-LOIRE AU PREMIER TRIMESTRE 2021

Au premier trimestre 2021, en Haute-Loire, le nombre de demandeurs d'emploi tenus de rechercher un emploi et sans activité (catégorie A) s'établit en moyenne sur le trimestre à 8 970. Ce nombre baisse de 0,8 % sur un trimestre (soit -70 personnes) et progresse de 3,7 % sur un an. En Auvergne-Rhône-Alpes, ce nombre augmente de 1,1 % sur un trimestre (+9,7 % sur un an).

En Haute-Loire, le nombre de demandeurs d'emploi tenus de rechercher un emploi, ayant ou non exercé une activité (catégories A, B, C) s'établit en moyenne à 16 950 au premier trimestre 2021. Ce nombre est stable sur un trimestre et progresse de 3,0 % sur un an. En Auvergne-Rhône-Alpes, ce nombre augmente de 0,9 % sur un trimestre (+6,7 % sur un an).

### Demandeurs d'emploi en catégories A et A, B, C en Haute-Loire

En milliers, données corrigées des variations saisonnières et des jours ouvrables (CVS-CJO)



Source : Pôle emploi-Dares, STMT, traitements Dares.

### Demandeurs d'emploi par catégorie

Données CVS-CJO

	Effectif			Évolution (en %) sur :	
	1er trim. 2020	4e trim. 2020	1er trim. 2021	un trimestre*	un an**
<b>Haute-Loire</b>					
Inscrits tenus de rechercher un emploi, sans emploi (catégorie A)	8 650	9 040	<b>8 970</b>	<b>-0,8</b>	+3,7
Inscrits tenus de rechercher un emploi, en activité réduite courte (catégorie B)	2 550	2 340	<b>2 350</b>	<b>+0,4</b>	-7,8
Inscrits tenus de rechercher un emploi, en activité réduite longue (catégorie C)	5 250	5 570	<b>5 620</b>	<b>+0,9</b>	+7,0
Ensemble des inscrits tenus de rechercher un emploi (catégories A, B, C)	16 450	16 950	<b>16 950</b>	<b>0,0</b>	+3,0
Inscrits non tenus de rechercher un emploi, sans emploi (catégorie D)	1 130	1 130	<b>1 200</b>	<b>+6,2</b>	+6,2
Inscrits non tenus de rechercher un emploi, en emploi (catégorie E)	1 150	1 170	<b>1 190</b>	<b>+1,7</b>	+3,5
Ensemble des inscrits (catégories A, B, C, D, E)	18 730	19 260	<b>19 340</b>	<b>+0,4</b>	+3,3
<b>Région Auvergne-Rhône-Alpes</b>					
Inscrits tenus de rechercher un emploi, sans emploi (catégorie A)	375 620	407 660	<b>412 000</b>	<b>+1,1</b>	+9,7
Inscrits tenus de rechercher un emploi, en activité réduite courte (catégorie B)	91 590	85 070	<b>87 140</b>	<b>+2,4</b>	-4,9
Inscrits tenus de rechercher un emploi, en activité réduite longue (catégorie C)	166 300	176 930	<b>176 680</b>	<b>-0,1</b>	+6,2
Ensemble des inscrits tenus de rechercher un emploi (catégories A, B, C)	633 510	669 660	<b>675 810</b>	<b>+0,9</b>	+6,7
Inscrits non tenus de rechercher un emploi, sans emploi (catégorie D)	31 640	35 040	<b>37 390</b>	<b>+6,7</b>	+18,2
Inscrits non tenus de rechercher un emploi, en emploi (catégorie E)	42 960	40 040	<b>40 740</b>	<b>+1,7</b>	-5,2
Ensemble des inscrits (catégories A, B, C, D, E)	708 110	744 740	<b>753 940</b>	<b>+1,2</b>	+6,5

\* variation par rapport au trimestre précédent, en %.

\*\* variation par rapport au même trimestre de l'année précédente, en %.

Source : Pôle emploi-Dares, STMT, traitements Dares.

En raison de la gestion des arrondis, les totaux peuvent très légèrement différer de la somme de leurs sous-totaux.

La situation des demandeurs d'emploi vis-à-vis de l'activité réduite courte (inférieure ou égale à 78 heures sur un mois, catégorie B) ou longue (supérieure ou égale à 79 heures sur un mois, catégorie C), est déterminée à la fin de chaque mois. Dans cette publication les nombres de demandeurs d'emploi en catégories B, C sont obtenus en faisant la moyenne sur le trimestre.

Une [documentation](#) fournit des éléments d'aide à l'interprétation des séries sur les demandeurs d'emploi.

Les données publiées concernent les demandeurs d'emploi inscrits à Pôle emploi. La notion de demandeurs d'emploi est différente de celle de chômeurs au sens du Bureau international du travail (BIT). Au-delà des évolutions du marché du travail, différents facteurs peuvent davantage affecter les données relatives aux demandeurs d'emploi : modifications des règles d'indemnisation ou d'accompagnement des demandeurs d'emploi, changements de procédure, incidents. Un [document](#) présente les principaux changements de procédure et incidents ayant affecté les statistiques de demandeurs d'emploi depuis 2011.

L'ensemble des définitions et concepts figurent dans la [documentation méthodologique](#) en ligne.

**Demandeurs d'emploi en catégorie A par sexe et âge**

Données CVS-CJO

	Effectif			Évolution (en %) sur :	
	1er trim. 2020	4e trim. 2020	1er trim. 2021	un trimestre*	un an**
Hommes	4 400	4 690	4 640	-1,1	+5,5
Femmes	4 250	4 340	4 330	-0,2	+1,9
<b>Moins de 25 ans</b>	<b>1 240</b>	<b>1 300</b>	<b>1 300</b>	<b>0,0</b>	<b>+4,8</b>
Hommes	640	700	690	-1,4	+7,8
Femmes	600	610	610	0,0	+1,7
<b>Entre 25 et 49 ans</b>	<b>4 500</b>	<b>4 760</b>	<b>4 680</b>	<b>-1,7</b>	<b>+4,0</b>
Hommes	2 280	2 470	2 430	-1,6	+6,6
Femmes	2 220	2 290	2 240	-2,2	+0,9
<b>50 ans ou plus</b>	<b>2 910</b>	<b>2 980</b>	<b>2 990</b>	<b>+0,3</b>	<b>+2,7</b>
Hommes	1 480	1 530	1 520	-0,7	+2,7
Femmes	1 430	1 450	1 480	+2,1	+3,5
<b>Haute-Loire</b>	<b>8 650</b>	<b>9 040</b>	<b>8 970</b>	<b>-0,8</b>	<b>+3,7</b>

\* variation par rapport au trimestre précédent, en %.

\*\* variation par rapport au même trimestre de l'année précédente, en %.

Source : Pôle emploi-Dares, STMT, traitements Dares.

En raison de la gestion des arrondis, les totaux peuvent très légèrement différer de la somme de leurs sous-totaux.

**Demandeurs d'emploi en catégories A, B, C par sexe et âge**

Données CVS-CJO

	Effectif			Évolution (en %) sur :	
	1er trim. 2020	4e trim. 2020	1er trim. 2021	un trimestre*	un an**
Hommes	7 470	7 830	7 770	-0,8	+4,0
Femmes	8 990	9 120	9 180	+0,7	+2,1
<b>Moins de 25 ans</b>	<b>2 390</b>	<b>2 510</b>	<b>2 490</b>	<b>-0,8</b>	<b>+4,2</b>
Hommes	1 170	1 250	1 240	-0,8	+6,0
Femmes	1 220	1 260	1 250	-0,8	+2,5
<b>Entre 25 et 49 ans</b>	<b>9 120</b>	<b>9 360</b>	<b>9 330</b>	<b>-0,3</b>	<b>+2,3</b>
Hommes	4 100	4 310	4 270	-0,9	+4,1
Femmes	5 020	5 050	5 070	+0,4	+1,0
<b>50 ans ou plus</b>	<b>4 940</b>	<b>5 080</b>	<b>5 120</b>	<b>+0,8</b>	<b>+3,6</b>
Hommes	2 200	2 270	2 260	-0,4	+2,7
Femmes	2 750	2 810	2 860	+1,8	+4,0
<b>Haute-Loire</b>	<b>16 450</b>	<b>16 950</b>	<b>16 950</b>	<b>0,0</b>	<b>+3,0</b>

\* variation par rapport au trimestre précédent, en %.

\*\* variation par rapport au même trimestre de l'année précédente, en %.

Source : Pôle emploi-Dares, STMT, traitements Dares.

En raison de la gestion des arrondis, les totaux peuvent très légèrement différer de la somme de leurs sous-totaux.

**Ancienneté en catégories A, B, C des demandeurs d'emploi**

Données CVS-CJO

	Effectif			Évolution (en % et point) sur :	
	1er trim. 2020	4e trim. 2020	1er trim. 2021	un trimestre*	un an**
<b>Haute-Loire</b>					
<b>Inscrits depuis moins de 1 an</b>	<b>8 680</b>	<b>8 310</b>	<b>8 210</b>	<b>-1,2</b>	<b>-5,4</b>
Moins de 3 mois	3 320	3 040	3 140	+3,3	-5,4
De 3 mois à moins de 6 mois	2 210	2 050	2 140	+4,4	-3,2
De 6 mois à moins de 12 mois	3 150	3 220	2 930	-9,0	-7,0
<b>Inscrits depuis 1 an ou plus</b>	<b>7 770</b>	<b>8 640</b>	<b>8 740</b>	<b>+1,2</b>	<b>+12,5</b>
De 1 an à moins de 2 ans	3 200	3 760	3 770	+0,3	+17,8
De 2 ans à moins de 3 ans	1 740	1 780	1 850	+3,9	+6,3
3 ans ou plus	2 830	3 100	3 110	+0,3	+9,9
Part des demandeurs d'emploi inscrits depuis 1 an ou plus	47,2%	51,0%	51,6%	+0,6 pt	+4,4 pt
<b>Région Auvergne-Rhône-Alpes</b>					
Demandeurs d'emploi inscrits depuis 1 an ou plus en catégories A, B, C	282 610	317 390	326 940	+3,0	+15,7
Part des demandeurs d'emploi inscrits depuis 1 an ou plus	44,6%	47,4%	48,4%	+1,0 pt	+3,8 pt

\* variation par rapport au trimestre précédent, en %.

\*\* variation par rapport au même trimestre de l'année précédente, en %.

Source : Pôle emploi-Dares, STMT, traitements Dares.

En raison de la gestion des arrondis, les totaux peuvent très légèrement différer de la somme de leurs sous-totaux.

**Entrées et sorties de catégories A, B, C**

Données CVS-CJO

	Nombre moyen d'entrées et sorties			Évolution (en %) sur :	
	1er trim. 2020	4e trim. 2020	1er trim. 2021	un trimestre*	un an**
<b>Haute-Loire</b>					
Entrées en catégories A, B, C	1 550	1 400	1 440	+2,9	-7,1
Sorties de catégories A, B, C	1 460	1 480	1 400	-5,4	-4,1
<b>Région Auvergne-Rhône-Alpes</b>					
Entrées en catégories A, B, C	67 640	59 850	61 370	+2,5	-9,3
Sorties de catégories A, B, C	60 040	58 810	60 650	+3,1	+1,0

\* variation par rapport au trimestre précédent, en %.

\*\* variation par rapport au même trimestre de l'année précédente, en %.

Source : Pôle emploi-Dares, STMT, traitements Dares.

En raison de la gestion des arrondis, les totaux peuvent très légèrement différer de la somme de leurs sous-totaux.

**La demande d'emploi  
par arrondissement  
de la HAUTE-LOIRE**

**mars 2021**

*Données brutes*

	<b>Cat. A+B+C</b>			<b>Cat. A</b>		
	<b>mars-21</b>	Variation sur 1 an	Part	<b>mars-21</b>	Variation sur 1 an	Part
<b>BRIOUDE</b>	<b>3 763</b>	<b>+1,9%</b>		<b>1 949</b>	<b>+0,6%</b>	
< 25 ans	485	-3,8%	13%	256	-3,8%	13%
25 - 49 ans	2 087	+1,6%	55%	994	-0,2%	51%
50 ans et plus	1 191	+4,9%	32%	699	+3,6%	36%
Hommes	1 754	+1,9%	47%	1 014	-0,8%	52%
Femmes	2 009	+1,8%	53%	935	+2,2%	48%
Ancienneté ≥ 1 an	2 029	+13,5%	54%	884	+18,8%	45%
<b>LE PUY-EN-VELAY</b>	<b>7 032</b>	<b>+1,7%</b>		<b>3 864</b>	<b>-1,3%</b>	
< 25 ans	943	+2,5%	13%	491	-1,8%	13%
25 - 49 ans	3 988	+0,7%	57%	2 103	-2,1%	54%
50 ans et plus	2 101	+3,4%	30%	1 270	+0,4%	33%
Hommes	3 344	+1,0%	48%	2 053	-2,0%	53%
Femmes	3 688	+2,4%	52%	1 811	-0,4%	47%
Ancienneté ≥ 1 an	3 644	+11,8%	52%	1 784	+9,6%	46%
<b>YSSINGEAUX</b>	<b>6 099</b>	<b>+1,8%</b>		<b>3 091</b>	<b>-0,9%</b>	
< 25 ans	970	+3,1%	16%	462	+1,8%	15%
25 - 49 ans	3 247	-0,6%	53%	1 541	-4,5%	50%
50 ans et plus	1 882	+5,4%	31%	1 088	+3,4%	35%
Hommes	2 677	+2,2%	44%	1 534	-0,1%	50%
Femmes	3 422	+1,5%	56%	1 557	-1,6%	50%
Ancienneté ≥ 1 an	3 178	+14,5%	52%	1 390	+15,8%	45%

Avertissement :

Vous retrouverez le lien vers les définitions des catégories de demandeurs d'emploi sur la première page de la publication régionale.  
→ [www.pole-emploi.org/regions/auvergne-rhone-alpes/statistiques-analyses.html](http://www.pole-emploi.org/regions/auvergne-rhone-alpes/statistiques-analyses.html) ou <https://auvergne-rhone-alpes.dreets.gouv.fr>  
A noter que les publications régionale et départementales présentent des données corrigées des variations saisonnières (CVS), et que la comparaison est impossible avec les données brutes présentées ici.

## DEMANDEURS D'EMPLOI INSCRITS EN FIN DE MOIS

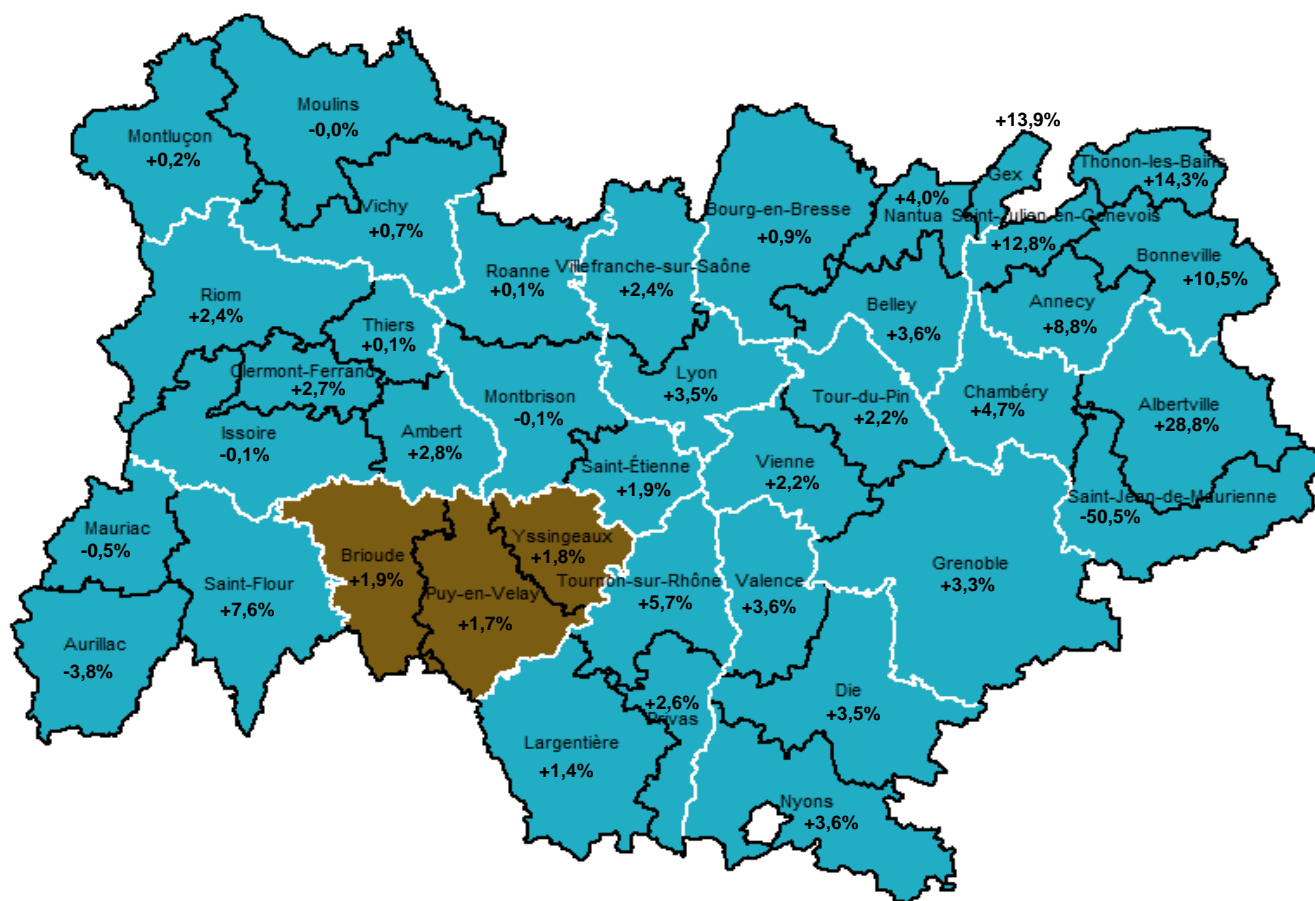
### PAR ARRONDISSEMENT

mars 2021

### Taux d'évolution annuelle

CATEGORIES A+B+C

( séries brutes )



Haute-Loire : + 1,8%  
Auvergne-Rhône-Alpes: + 4,0%

DEFM ABC  
données brutes

#### Rappel :

- les données brutes ici ne peuvent être comparées aux données CVS des publications régionale et départementales.
- il s'agit en outre de données en fin de mois alors qu'il s'agit de moyenne trimestrielle pour les niveaux supérieurs.