

Dreets
Hauts-de-France

DEMANDEURS D'EMPLOI INSCRITS À PÔLE EMPLOI DANS LES HAUTS-DE-FRANCE AU DEUXIÈME TRIMESTRE 2021

Au deuxième trimestre 2021, dans les Hauts-de-France, le nombre de demandeurs d'emploi tenus de rechercher un emploi et sans activité (catégorie A) s'établit en moyenne sur le trimestre à 356 520. Ce nombre baisse de 0,9 % sur le trimestre (soit -3 210 personnes) et de 15,3 % sur un an.

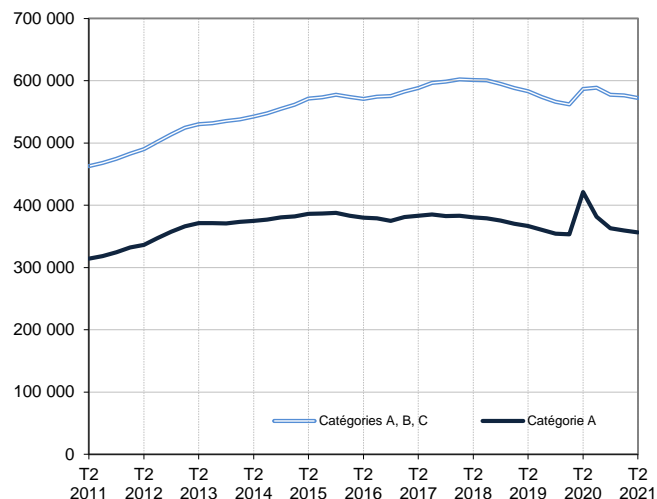
En France métropolitaine, ce nombre baisse de 1,4 % ce trimestre (-15,3 % sur un an).

Dans les Hauts-de-France, le nombre de demandeurs d'emploi tenus de rechercher un emploi, ayant ou non exercé une activité (catégories A, B, C) s'établit en moyenne à 572 600 au deuxième trimestre 2021. Ce nombre baisse de 0,6 % sur le trimestre (soit -3 710 personnes) et de 2,5 % sur un an.

En France métropolitaine, ce nombre baisse de 0,5 % ce trimestre (-2,1 % sur un an).

Demands d'emploi en catégories A et A, B, C dans les Hauts-de-France

Données corrigées des variations saisonnières et des jours ouvrables (CVS-CJO)



Source : Pôle emploi-Dares, STMT, traitements Dares.

Demands d'emploi par catégorie

Données CVS-CJO

	Effectif			Évolution (en %) sur	
	2e trim. 2020	1er trim. 2021	2e trim. 2021	un trimestre *	un an **
Hauts-de-France					
Inscrits tenus de rechercher un emploi, sans emploi (catégorie A)	421 160	359 730	356 520	-0,9	-15,3
Inscrits tenus de rechercher un emploi, en activité réduite courte (catégorie B)	62 010	67 480	68 660	+1,7	+10,7
Inscrits tenus de rechercher un emploi, en activité réduite longue (catégorie C)	103 870	149 100	147 420	-1,1	+41,9
Ensemble des inscrits tenus de rechercher un emploi (catégories A, B, C)	587 030	576 310	572 600	-0,6	-2,5
Inscrits non tenus de rechercher un emploi, sans emploi (catégorie D)	33 550	38 950	38 250	-1,8	+14,0
Inscrits non tenus de rechercher un emploi, en emploi (catégorie E)	29 240	28 150	30 020	+6,6	+2,7
Ensemble des inscrits (catégories A, B, C, D, E)	649 820	643 410	640 860	-0,4	-1,4
France métropolitaine					
Inscrits tenus de rechercher un emploi, sans emploi (catégorie A)	4 142 700	3 560 600	3 510 500	-1,4	-15,3
Inscrits tenus de rechercher un emploi, en activité réduite courte (catégorie B)	654 000	713 900	742 700	+4,0	+13,6
Inscrits tenus de rechercher un emploi, en activité réduite longue (catégorie C)	1 016 700	1 442 500	1 435 500	-0,5	+41,2
Ensemble des inscrits tenus de rechercher un emploi (catégories A, B, C)	5 813 300	5 716 900	5 688 700	-0,5	-2,1
Inscrits non tenus de rechercher un emploi, sans emploi (catégorie D)	290 200	345 200	362 300	+5,0	+24,8
Inscrits non tenus de rechercher un emploi, en emploi (catégorie E)	327 000	330 700	345 500	+4,5	+5,7
Ensemble des inscrits (catégories A, B, C, D, E)	6 430 500	6 392 800	6 396 500	+0,1	-0,5

* variation par rapport au trimestre précédent, en %.

** variation par rapport au même trimestre de l'année précédente, en %.

Source : Pôle emploi-Dares, STMT, traitements Dares.

En raison de la gestion des arrondis, les totaux peuvent très légèrement différer de la somme de leurs sous-totaux.

La situation des demandeurs d'emploi vis-à-vis des catégories (A, B, C, D et E) est déterminée à la fin de chaque mois. Dans cette publication les nombres de demandeurs d'emploi pour chaque catégorie sont obtenus en faisant la moyenne sur le trimestre.

Une [documentation](#) fournit des éléments d'aide à l'interprétation des séries sur les demandeurs d'emploi.

Les données publiées concernent les demandeurs d'emploi inscrits à Pôle emploi. La notion de demandeurs d'emploi est différente de celle de chômeurs au sens du Bureau international du travail (BIT). Au-delà des évolutions du marché du travail, différents facteurs peuvent davantage affecter les données relatives aux demandeurs d'emploi : modifications des règles d'indemnisation ou d'accompagnement des demandeurs d'emploi, changements de procédure, incidents. Un [document](#) présente les principaux changements de procédure et incidents ayant affecté les statistiques de demandeurs d'emploi depuis 2011.

L'ensemble des définitions et concepts figurent dans la [documentation méthodologique](#) en ligne.

DEMANDEURS D'EMPLOI PAR DÉPARTEMENT

Au deuxième trimestre 2021, dans les Hauts-de-France, les évolutions du nombre de demandeurs d'emploi en catégorie A sur le trimestre se situent entre -1,2 % dans le Pas-de-Calais et +0,7 % dans la Somme. Sur un an, elles se situent entre -19,1 % dans le Pas-de-Calais et -11,4 % dans l'Aisne.

Les évolutions du nombre de demandeurs d'emploi en catégories A, B, C se situent entre -1,1 % dans le Pas-de-Calais et +0,3 % dans la Somme, sur un trimestre. Sur un an, elles se situent entre -4,4 % dans le Pas-de-Calais et -0,5 % dans l'Aisne.

Demands d'emploi en catégorie A

Données CVS-CJO

	Effectif			Évolution (en %) sur	
	2e trim. 2020	1er trim. 2021	2e trim. 2021	un trimestre *	un an **
Hauts-de-France	421 160	359 730	356 520	-0,9	-15,3
Aisne	39 810	35 520	35 270	-0,7	-11,4
Nord	195 170	170 010	168 070	-1,1	-13,9
Oise	51 220	42 940	42 650	-0,7	-16,7
Pas-de-Calais	96 670	79 150	78 190	-1,2	-19,1
Somme	38 280	32 110	32 340	+0,7	-15,5
France métropolitaine	4 142 700	3 560 600	3 510 500	-1,4	-15,3

* variation par rapport au trimestre précédent, en %.

Source : Pôle emploi-Dares, STMT, traitements Dares.

** variation par rapport au même trimestre de l'année précédente, en %.

En raison de la gestion des arrondis, les totaux peuvent très légèrement différer de la somme de leurs sous-totaux.

Demands d'emploi en catégories A, B, C

Données CVS-CJO

	Effectif			Évolution (en %) sur	
	2e trim. 2020	1er trim. 2021	2e trim. 2021	un trimestre *	un an **
Hauts-de-France	587 030	576 310	572 600	-0,6	-2,5
Aisne	55 940	55 690	55 650	-0,1	-0,5
Nord	266 720	263 110	261 010	-0,8	-2,1
Oise	70 980	69 940	69 670	-0,4	-1,8
Pas-de-Calais	138 310	133 680	132 200	-1,1	-4,4
Somme	55 080	53 890	54 070	+0,3	-1,8
France métropolitaine	5 813 300	5 716 900	5 688 700	-0,5	-2,1

* variation par rapport au trimestre précédent, en %.

Source : Pôle emploi-Dares, STMT, traitements Dares.

** variation par rapport au même trimestre de l'année précédente, en %.

En raison de la gestion des arrondis, les totaux peuvent très légèrement différer de la somme de leurs sous-totaux.

DEMANDEURS D'EMPLOI EN CATÉGORIE A, DANS LES HAUTS-DE-FRANCE

Dans les Hauts-de-France, sur un trimestre, le nombre de demandeurs d'emploi en catégorie A diminue de 1,3 % pour les hommes (-17,1 % sur un an) et de 0,4 % pour les femmes (-13,3 % sur un an).

Sur un trimestre, le nombre de demandeurs d'emploi en catégorie A diminue dans les Hauts-de-France de 0,8 % pour les moins de 25 ans (-20,7 % sur un an), de 1,2 % pour ceux âgés de 25 à 49 ans (-16,5 % sur un an) et de 0,2 % pour ceux âgés de 50 ans ou plus (-8,4 % sur un an).

Demands d'emploi en catégorie A par sexe et âge

Données CVS-CJO

	Effectif			Évolution (en %) sur	
	2e trim. 2020	1er trim. 2021	2e trim. 2021	un trimestre *	un an **
Hommes	226 180	190 060	187 540	-1,3	-17,1
Femmes	194 980	169 680	168 980	-0,4	-13,3
Moins de 25 ans	72 470	57 910	57 470	-0,8	-20,7
Hommes	39 090	30 820	30 500	-1,0	-22,0
Femmes	33 380	27 090	26 970	-0,4	-19,2
Entre 25 et 49 ans	250 240	211 510	208 910	-1,2	-16,5
Hommes	134 430	111 320	109 360	-1,8	-18,6
Femmes	115 820	100 190	99 550	-0,6	-14,0
50 ans ou plus	98 450	90 310	90 140	-0,2	-8,4
Hommes	52 670	47 920	47 680	-0,5	-9,5
Femmes	45 780	42 400	42 460	+0,1	-7,3
Hauts-de-France	421 160	359 730	356 520	-0,9	-15,3

* variation par rapport au trimestre précédent, en %.

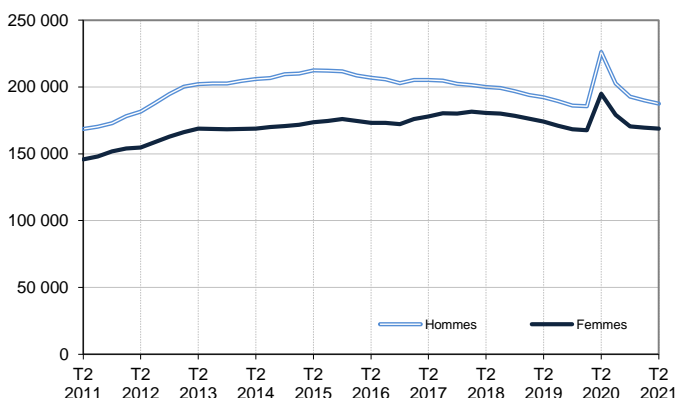
** variation par rapport au même trimestre de l'année précédente, en %.

Source : Pôle emploi-Dares, STMT, traitements Dares.

En raison de la gestion des arrondis, les totaux peuvent très légèrement différer de la somme de leurs sous-totaux.

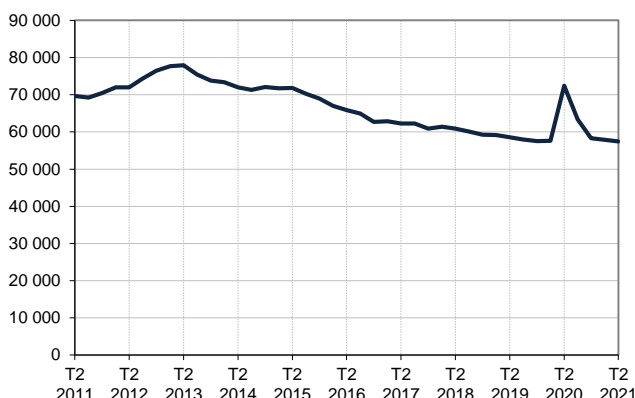
Catégorie A, par sexe

Données CVS-CJO



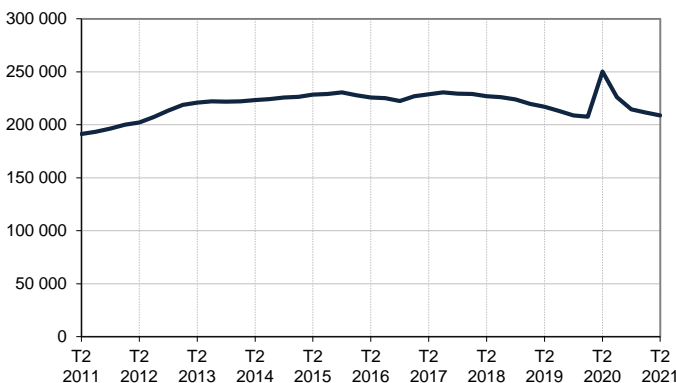
Catégorie A, moins de 25 ans

Données CVS-CJO



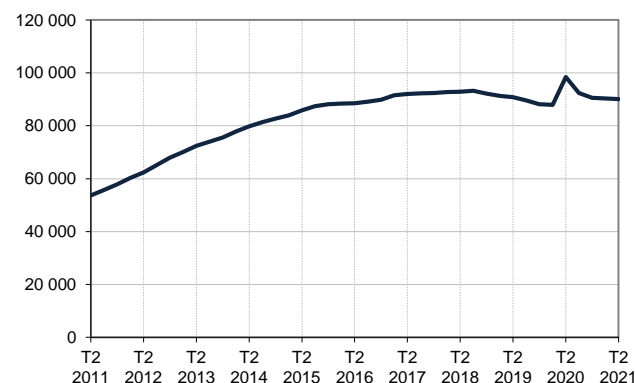
Catégorie A, entre 25 et 49 ans

Données CVS-CJO



Catégorie A, 50 ans ou plus

Données CVS-CJO



Champ : Hauts-de-France.

Source : Pôle emploi-Dares, STMT, traitements Dares.

DEMANDEURS D'EMPLOI EN CATÉGORIES A, B, C, DANS LES HAUTS-DE-FRANCE

Dans les Hauts-de-France, sur un trimestre, le nombre de demandeurs d'emploi en catégories A, B, C diminue de 0,8 % pour les hommes (-3,3 % sur un an) et de 0,5 % pour les femmes (-1,6 % sur un an).

Sur un trimestre, le nombre de demandeurs d'emploi en catégories A, B, C diminue dans les Hauts-de-France de 1,4 % pour les moins de 25 ans (-7,0 % sur un an), de 0,7 % pour ceux âgés de 25 à 49 ans (-2,6 % sur un an) et progresse de 0,1 % pour ceux âgés de 50 ans ou plus (+1,0 % sur un an).

Demands d'emploi en catégories A, B, C par sexe et âge

Données CVS-CJO

	Effectif			Évolution (en %) sur	
	2e trim. 2020	1er trim. 2021	2e trim. 2021	un trimestre *	un an **
Hommes	294 630	287 210	284 990	-0,8	-3,3
Femmes	292 400	289 090	287 610	-0,5	-1,6
Moins de 25 ans	94 940	89 520	88 280	-1,4	-7,0
Hommes	49 700	46 730	46 080	-1,4	-7,3
Femmes	45 240	42 790	42 210	-1,4	-6,7
Entre 25 et 49 ans	355 460	348 920	346 310	-0,7	-2,6
Hommes	179 660	174 890	173 170	-1,0	-3,6
Femmes	175 800	174 030	173 140	-0,5	-1,5
50 ans ou plus	136 630	137 860	138 010	+0,1	+1,0
Hommes	65 270	65 590	65 740	+0,2	+0,7
Femmes	71 360	72 270	72 260	0,0	+1,3
Hauts-de-France	587 030	576 310	572 600	-0,6	-2,5

* variation par rapport au trimestre précédent, en %.

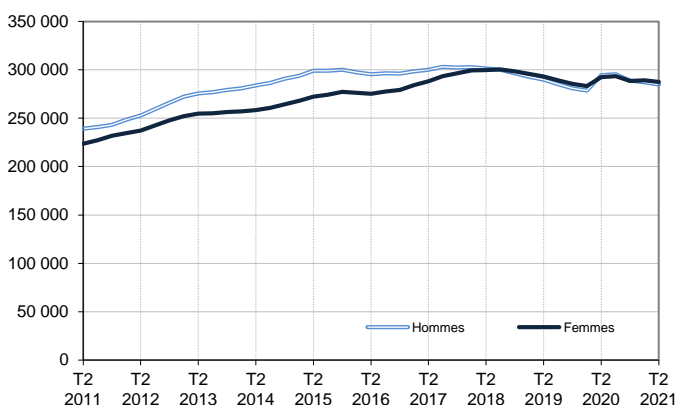
Source : Pôle emploi-Dares, STMT, traitements Dares.

** variation par rapport au même trimestre de l'année précédente, en %.

En raison de la gestion des arrondis, les totaux peuvent très légèrement différer de la somme de leurs sous-totaux.

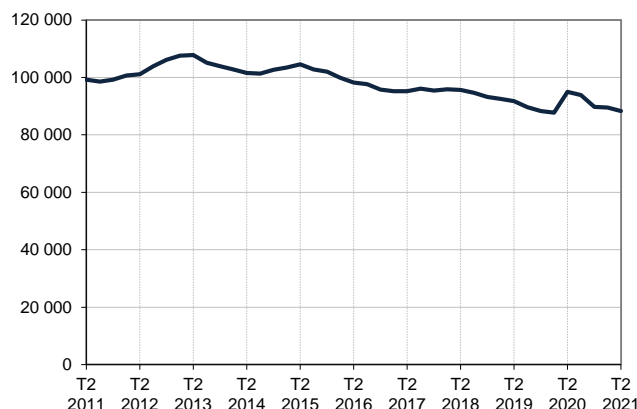
Catégories A, B, C, par sexe

Données CVS-CJO



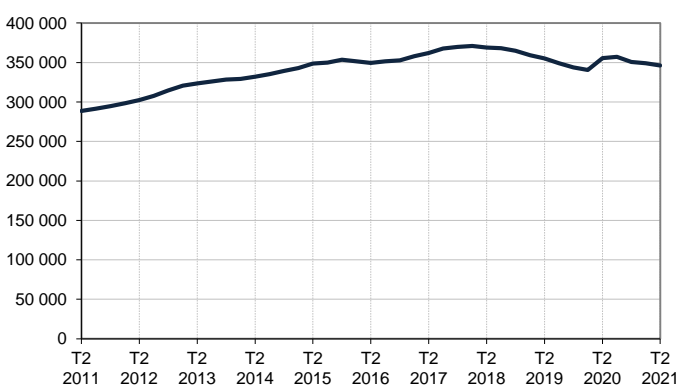
Catégories A, B, C, moins de 25 ans

Données CVS-CJO



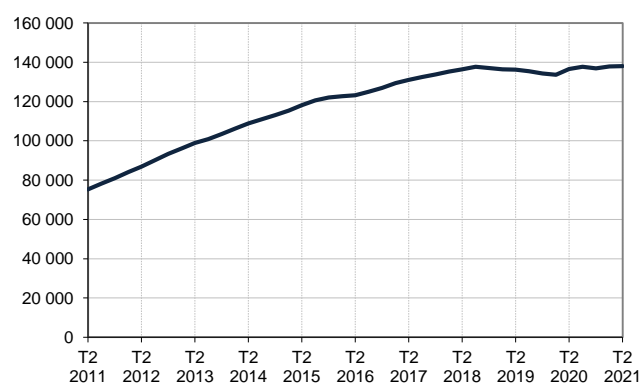
Catégories A, B, C, entre 25 et 49 ans

Données CVS-CJO



Catégories A, B, C, 50 ans ou plus

Données CVS-CJO



Champ : Hauts-de-France.

Source : Pôle emploi-Dares, STMT, traitements Dares.

ANCIENNETÉ D'INSCRIPTION EN CATÉGORIES A, B, C DES DEMANDEURS D'EMPLOI, DANS LES HAUTS-DE-FRANCE

Dans les Hauts-de-France, le nombre de demandeurs d'emploi inscrits en catégories A, B, C depuis un an ou plus diminue de 2,3 % sur un trimestre (+1,9 % sur un an) tandis que celui des inscrits depuis moins d'un an progresse de 1,2 % (-6,8 % sur un an).

L'ancienneté en catégories A, B, C est mesurée par le nombre de jours où le demandeur d'emploi a été inscrit, de façon continue, en catégories A, B, C. Une sortie d'un jour de ces catégories réinitialise l'ancienneté. D'autres indicateurs, tel que le nombre de personnes inscrites en catégorie A un certain nombre de mois sur une période donnée, peuvent éclairer d'autres dimensions de l'ancienneté ou de la récurrence sur les listes de Pôle emploi dans ces catégories.

Ancienneté en catégories A, B, C des demandeurs d'emploi

Données CVS-CJO

	Effectif			Évolution (en % et point) sur	
	2e trim. 2020	1er trim. 2021	2e trim. 2021	un trimestre *	un an **
Hauts-de-France					
Inscrits depuis moins de 1 an	294 310	270 980	274 200	+1,2	-6,8
Inscrits depuis 1 an ou plus	292 720	305 330	298 400	-2,3	+1,9
De 1 an à moins de 2 ans	114 400	125 100	118 780	-5,1	+3,8
De 2 ans à moins de 3 ans	63 840	60 660	61 040	+0,6	-4,4
3 ans ou plus	114 480	119 560	118 580	-0,8	+3,6
Demandeurs d'emploi en catégories A, B, C	587 030	576 310	572 600	-0,6	-2,5
Part des demandeurs d'emploi inscrits depuis 1 an ou plus	49,9 %	53,0 %	52,1 %	-0,9 pt	+2,2 pt
France métropolitaine					
Demandeurs d'emploi inscrits depuis 1 an ou plus	2 685 100	2 886 300	2 861 200	-0,9	+6,6
Part des demandeurs d'emploi inscrits depuis 1 an ou plus	46,2 %	50,5 %	50,3 %	-0,2 pt	+4,1 pt

* variation par rapport au trimestre précédent, en %.

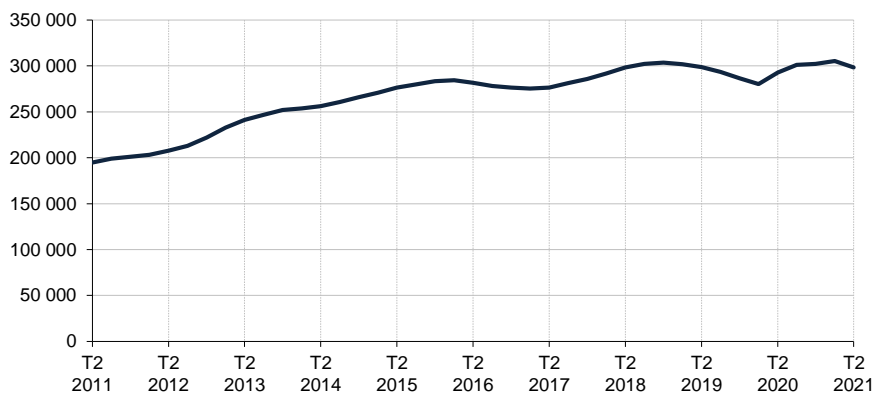
Source : Pôle emploi-Dares, STMT, traitements Dares.

** variation par rapport au même trimestre de l'année précédente, en %.

En raison de la gestion des arrondis, les totaux peuvent très légèrement différer de la somme de leurs sous-totaux.

Demandeurs d'emploi inscrits depuis un an ou plus en catégories A, B, C

Données CVS-CJO



Champ : Hauts-de-France.

Source : Pôle emploi-Dares, STMT, traitements Dares.

ENTRÉES ET SORTIES DE CATÉGORIES A, B, C, DANS LES HAUTS-DE-FRANCE

Dans les Hauts-de-France, le nombre moyen d'entrées en catégories A, B, C au deuxième trimestre 2021 diminue de 4,0 % par rapport au trimestre précédent (+21,5 % sur un an).

Au deuxième trimestre 2021, les entrées pour fin de contrat (-9,9 %), licenciement économique (-18,1 %), autre licenciement (-1,8 %), première entrée sur le marché du travail (-6,8 %), retour d'inactivité (-5,0 %), autres motifs (-1,5 %) et motif indéterminé (-8,1 %) sont en baisse. Les entrées pour fin de mission d'intérim (+3,3 %), démission (+7,9 %), rupture conventionnelle (+1,7 %) et réinscription rapide (+0,9 %) sont en hausse.

Dans les Hauts-de-France, le nombre moyen de sorties de catégories A, B, C au deuxième trimestre 2021 diminue de 0,3 % par rapport au trimestre précédent (+53,8 % sur un an).

Au deuxième trimestre 2021, les sorties pour entrée en stage ou en formation (-21,6 %), arrêt de recherche (-1,8 %) et radiation administrative (-3,9 %) sont en baisse. Les sorties pour reprise d'emploi déclarée (+4,9 %), cessation d'inscription pour défaut d'actualisation (+8,1 %) et autres cas (+2,7 %) sont en hausse.

Suite à la refonte des motifs d'inscription à Pôle emploi (voir [note](#)), les données sur les entrées en catégories A,B,C par motif sont révisées et ne sont pas comparables avec celles publiées avant avril 2018.

Entrées en catégories A, B, C par motif

Données CVS-CJO

	Nombre moyen d'entrées 2e trim. 2021	Répartition des motifs (en %)	Évolution trimestrielle * (en %)	Évolution annuelle ** (en %)
Hauts-de-France				
Fin de contrat	7 000	14,3	-9,9	-23,2
Fin de mission d'intérim	2 790	5,7	+3,3	-12,3
Démission	1 500	3,1	+7,9	+1,4
Rupture conventionnelle	2 430	5,0	+1,7	+35,8
Licenciement économique	680	1,4	-18,1	-9,3
Autre licenciement	2 710	5,5	-1,8	+20,4
Première entrée sur le marché du travail ⁽¹⁾	4 390	9,0	-6,8	+23,7
Retour d'inactivité ⁽²⁾	10 220	20,9	-5,0	+66,2
Réinscription rapide ⁽³⁾	8 540	17,5	+0,9	+83,3
Autres motifs ⁽⁴⁾	3 370	6,9	-1,5	+35,9
Motif indéterminé	5 230	10,7	-8,1	+9,2
Entrées en catégories A, B, C	48 860	100,0	-4,0	+21,5
France métropolitaine	494 600		-2,3	+10,1

* variation par rapport au trimestre précédent, en %.

** variation par rapport au même trimestre de l'année précédente, en %.

(1) Inscription à Pôle emploi d'une personne qui se présente pour la première fois sur le marché du travail, notamment lorsqu'elle vient d'achever ses études ou lorsqu'elle était auparavant inactive.

(2) Recherche d'un emploi après une période d'inactivité, fin de maladie ou de maternité, fin de formation.

(3) Réinscription après une sortie de courte durée (suite à un défaut d'actualisation, une radiation administrative, une période d'inactivité...).

(4) Fin d'activité non salariée, retour en France, recherche d'un autre emploi.

En raison de la gestion des arrondis, les totaux peuvent très légèrement différer de la somme de leurs sous-totaux.

Sorties de catégories A, B, C par motif

Données CVS-CJO

	Nombre moyen de sorties 2e trim. 2021	Répartition des motifs (en %)	Évolution trimestrielle * (en %)	Évolution annuelle ** (en %)
Hauts-de-France				
Reprise d'emploi déclarée ⁽¹⁾	9 890	20,0	+4,9	+67,9
Entrée en stage ou en formation	7 050	14,3	-21,6	+81,7
Arrêt de recherche (maternité, maladie, retraite, ...)	4 430	9,0	-1,8	+35,1
<i>Dont maladie</i>	2 300	4,7	-0,9	+34,5
Cessation d'inscription pour défaut d'actualisation	19 910	40,3	+8,1	+17,4
Radiation administrative	4 740	9,6	-3,9	+1723,1
Autres cas ⁽²⁾	3 390	6,9	+2,7	+82,3
Sorties de catégories A, B, C	49 410	100,0	-0,3	+53,8
France métropolitaine	510 000		+2,1	+45,2

* variation par rapport au trimestre précédent, en %.

** variation par rapport au même trimestre de l'année précédente, en %.

(1) Uniquement celles connues de Pôle emploi.

(2) Déménagement, titre de séjour non valide, absence du lieu de résidence supérieure à 35 jours, etc.

En raison de la gestion des arrondis, les totaux peuvent très légèrement différer de la somme de leurs sous-totaux.

Source : Pôle emploi-Dares, STMT, traitements Dares.

SOURCE, DÉFINITIONS ET MÉTHODE

Source : la Statistique du marché du travail (STMT)

La Statistique du marché du travail (STMT) est une source statistique exhaustive issue des fichiers de gestion de Pôle emploi. Elle porte sur tous les demandeurs d'emploi inscrits, entrés ou sortis des listes un mois donné.

La correction des variations saisonnières et des effets des jours ouvrables (CVS-CJO) permet de rendre les évolutions pertinentes pour l'analyse conjoncturelle. Les coefficients de correction des variations saisonnières et des jours ouvrables sont estimés une fois par an pour la 1^{ère} publication de l'année. Lorsque ces coefficients sont réestimés, les séries CVS-CJO sont révisées sur tout leur historique. La prochaine campagne d'actualisation des coefficients aura lieu en avril 2020.

Depuis 2018, la publication commune Dares-Pôle Emploi est trimestrielle et présente la moyenne sur le trimestre passé du nombre de demandeurs d'emploi inscrits, ainsi que les flux d'entrées et de sorties. Cette refonte de la publication vise à mettre l'accent sur les évolutions tendancielle de ces statistiques plutôt que sur leurs variations au mois le mois, qui sont très volatiles et parfois difficiles à interpréter.

Dans toute la publication, les résultats présentés sont des moyennes trimestrielles. La moyenne trimestrielle correspond à la somme des effectifs ou des flux pour les trois mois du trimestre considéré, divisée par trois. En raison de la gestion des arrondis, les totaux peuvent très légèrement différer de la somme de leurs sous-totaux.

Une [documentation méthodologique](#) présente plus en détail la STMT.

Le Fichier historique statistique (FHS) est une autre source statistique sur les demandeurs d'emploi issue des fichiers de gestion de Pôle emploi. Elle comporte tous les épisodes d'inscription sur une période de 10 ans. Les statistiques produites à partir de la STMT et du FHS peuvent différer en raison de différences dans la constitution des deux sources. En particulier la façon dont sont traités les événements enregistrés avec retard et les sorties de courte durée sont traités dans les deux sources est à l'origine d'écart. Des [séries brutes sur les demandeurs d'emploi issues FHS](#), au niveau national, sont publiées chaque année.

Demandeurs d'emploi : définition et différence avec les chômeurs au sens du BIT

Les demandeurs d'emploi sont des personnes qui sont inscrites à Pôle emploi. Conformément aux recommandations du rapport du Cnis sur la définition d'indicateurs en matière d'emploi, de chômage, de sous-emploi et de précarité de l'emploi (septembre 2008), la Dares et Pôle emploi présentent depuis 2009, à des fins d'analyse statistique les données sur les demandeurs d'emploi inscrits à Pôle emploi selon les catégories suivantes :

- catégorie A : demandeurs d'emploi tenus de rechercher un emploi, sans emploi ;
- catégorie B : demandeurs d'emploi tenus de rechercher un emploi, ayant exercé une activité réduite courte (de 78 heures ou moins sur un mois) ;
- catégorie C : demandeurs d'emploi tenus de rechercher un emploi, ayant exercé une activité réduite longue (de plus de 78 heures sur un mois) ;
- catégorie D : demandeurs d'emploi non tenus de rechercher un emploi (en raison d'une formation, d'une maladie...) y compris les demandeurs d'emploi en contrat de sécurisation professionnelle (CSP), sans emploi ;
- catégorie E : demandeurs d'emploi non tenus de rechercher un emploi, en emploi (par exemple, bénéficiaires de contrats aidés, créateurs d'entreprise).

Est chômeur au sens du BIT toute personne de 15 ans ou plus qui (i) n'a pas travaillé au moins une heure pendant une semaine de référence, (ii) est disponible pour prendre un emploi dans les 15 jours et (iii) a recherché activement un emploi dans le mois précédent ou en a trouvé un qui commence dans les trois mois. Le chômage au sens du BIT est mesuré par l'enquête Emploi de l'Insee.

L'inscription à Pôle emploi en catégorie A et le chômage au sens du BIT sont deux réalités proches, mais qui ne se recouvrent pas (voir [documentation](#)).

Interprétation des séries CVS-CJO sur les demandeurs d'emploi

Les données STMT étant exhaustives, il n'existe pas, comme pour des données d'enquête, d'incertitude liée à l'échantillonnage. Les variations des séries CVS issues de la STMT peuvent résulter soit de la tendance de moyen terme, principalement liée aux évolutions du marché du travail et à la conjoncture économique, soit de chocs ponctuels, dont les sources peuvent être variées (variations dans la gestion des listes de demandeurs d'emploi par Pôle emploi ou dans les comportements d'inscription, chocs ponctuels du marché du travail, imprécisions dans l'estimation des corrections des variations saisonnières, ...). Parmi ces chocs ponctuels figurent aussi des incidents et changements de procédure dont certains ont pu avoir un impact significatif sur les séries de demandeurs d'emploi. Un [document](#) présente les principaux événements et leurs impacts.

Une [documentation](#) fournit des éléments d'aide à l'interprétation des séries sur les demandeurs d'emploi.

Pour en savoir plus

[\[1\] Dares, Pôle emploi, publications sur les demandeurs d'emploi inscrits à Pôle emploi en France métropolitaine](#)

[\[2\] Dares, les séries régionales, départementales et par zone d'emploi.](#)