



ÉCLAIRAGES ET SYNTHÈSES

ÉVOLUTION DU MARCHÉ DU TRAVAIL ET DE L'EMPLOI DANS LE VAR AU 3^E TRIMESTRE

Sommaire

- P.2 Estimation de la population
- P.3 Le tissu économique et l'emploi salarié
- P.4 L'offre d'emploi enregistrée – La Déclaration Préalable À l'Embauche (DPAE)
- P.6 Zoom sur la DPAE inférieure à un mois - Zoom sur la DPAE de six mois et plus
- P.7 Taux de chômage localisés pour la région Et ses départements
- P.8 La Demande d'Emploi de Fin de Mois (DEFM)
- P.10 Indicateur Conjoncturel de Durée au Chômage (ICDC) - Les retours à l'emploi des demandeurs d'emploi (ACO 1)
- P.11 Les flux de la demande d'emploi
- P.13 Annexe I : l'offre d'emploi enregistrée (détail du secteur tertiaire)
- P.14 Annexe II : taux de chômage localisés par zone d'emploi
- P.15 Sources et définitions

L'essentiel

Après la crise sanitaire, et ses conséquences visibles rapidement sur le marché du travail et de l'emploi, le retour progressif à la normale a eu des effets positifs sur l'emploi. L'État Français a mis en place des dispositifs tels que le chômage partiel qu'il a pris en charge financièrement et les arrêts maladie dérogatoires pour les gardes d'enfants et les personnes vulnérables afin d'amortir les effets négatifs de la crise sur l'économie française.

Ce document est destiné à faire un état des lieux de l'évolution des différents indicateurs disponibles pour le marché du travail et de l'emploi.

Sur une année, la Demande d'Emploi de Fin de Mois (DEFM) en catégories ABC diminue de -8,0%. Les DEFM des catégories A et C reculent respectivement de -10,9% et de -5,6%. À l'inverse, la DEFM catégorie B augmente de +1,5%. Le public jeune (moins de 25 ans) diminue dans le Var de -10,0% (cat. ABC). Les seniors suivent la même tendance (-6,9%). La part de la demande d'emploi de longue durée (plus d'un an), qui représente 40% de la DEFM ABC, diminue de -5,2 points.

À fin juin 2022, le nombre de Bénéficiaires Fin de Mois (BFM) indemnisés par Pôle emploi est en baisse sur un an. Parmi eux, 37 650 le sont au titre de l'Assurance chômage et 3 860 au titre de la Solidarité État.

Le taux de chômage s'établit à 7,4% de la population active au deuxième trimestre 2022. Il diminue sur un trimestre de -0,1 pt et de -1,0 pt sur un an.

Le nombre d'offres d'emploi enregistrées par Pôle emploi progresse sur douze mois glissants. Cette hausse se retrouve sur la totalité des types de contrats et des secteurs d'activités. Par ailleurs, le nombre de Déclarations Préalables À l'Embauche (DPAE) s'accroît sur le département. La plupart des secteurs sont concernés par cette évolution.

**SUR UN AN,
LA DEFM CAT. ABC DIMINUE
AU SEIN DU VAR DE**

-8,0%

ESTIMATION DE LA POPULATION

Au 1^{er} janvier 2008, le nombre d'habitants du département du Var a dépassé le million et augmente régulièrement pour atteindre en 2022 les 1 095 600 (troisième département le plus peuplé de la région) [cf. Tableau 1].

La densité de population est de 180 habitants au km² (162 pour la région).

Le département est dynamique sur le plan démographique. Entre 2013 et 2019, la population affiche un rythme de progression plus soutenue de +0,9% en moyenne par an. Cet accroissement, dans le Var, est uniquement dû au solde migratoire (écart entre les flux entrants et les flux sortants sur le territoire). Au 1^{er} janvier 2022, les moins de 25 ans sont, en proportion, moins nombreux dans le Var qu'au sein de la région Provence-Alpes-Côte d'Azur. Ils représentent 25% de la population (27% en région). À l'inverse, les 50 ans et plus comptent pour une part plus importante dans le département (47%), dont 26% (23% en région) pour les plus de 65 ans. La population du Var fait partie des plus vieillissantes avec celle des Alpes-de-Haute-Provence.

TABLEAU 1

ESTIMATION DE LA POPULATION AU 1^{ER} JANVIER 2022

	Nombre d'habitants		Poids	
	Provence-Alpes-Côte d'Azur	Var	Provence-Alpes-Côte d'Azur	Var
Femmes	2 680 400	569 700	52%	52%
Hommes	2 450 800	525 900	48%	48%
- 25 ans	1 408 700	277 600	27%	25%
25-49 ans	1 484 000	298 600	29%	27%
50 ans & +	2 238 500	519 400	44%	47%
Ensemble	5 131 200	1 095 600	100%	100%

Source : INSEE, Recensement de la population

Le nombre d'actifs début 2019 est de 457 800, soit 73% des 15-64 ans (72% en région). Parmi les 55-64 ans, dont la part est de 17% (comme en région), plus d'un sur deux est actif [cf. Tableau 2].

Les actifs du département sont toujours composés en majorité d'employés et de professions intermédiaires [cf. Graphique 1].

TABLEAU 2

ESTIMATION DE LA POPULATION ACTIVE AU 1^{ER} JANVIER 2019

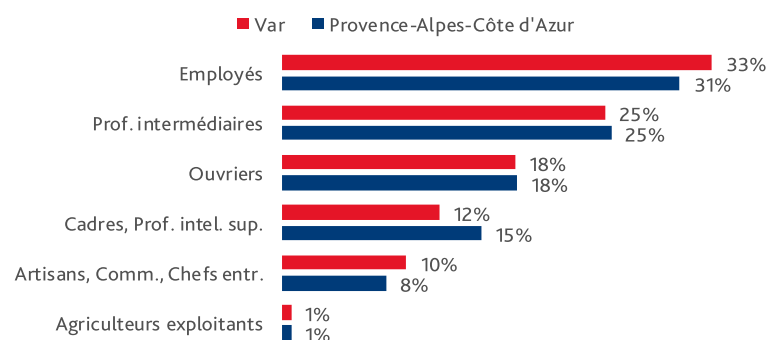
	Nombre d'actifs		Poids	
	Provence-Alpes-Côte d'Azur	Var	Provence-Alpes-Côte d'Azur	Var
15-24 ans	212 600	44 300	10%	10%
25-54 ans	1 637 600	334 600	74%	73%
55-64 ans	374 600	78 800	17%	17%
Ensemble	2 224 800	457 800	100%	100%

Source : INSEE, Recensement de la population

La catégorie socioprofessionnelle de la population active continue à s'élever entre 2013 et 2019 : davantage de professions intermédiaires (+0,5 pt), de cadres et professions intellectuelles supérieures (+0,4 pt) et moins d'ouvriers et d'employés (respectivement -0,7 pt et -0,4 pt).

GRAPHIQUE 1

RÉPARTITION DES ACTIFS PAR CATÉGORIE SOCIOPROFESSIONNELLE EN 2019



Source : INSEE, Recensement de la population

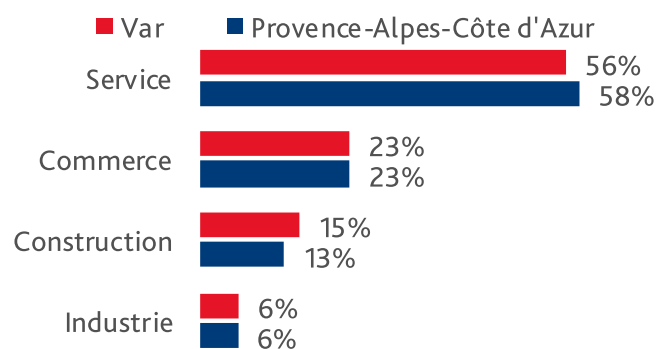
LE TISSU ÉCONOMIQUE ET L'EMPLOI SALARIÉ

Fin 2021, 33 810 établissements employeurs du secteur privé composent les activités marchandes départementales hors agriculture, soit 20% de la région Provence-Alpes-Côte d'Azur. Fin 2016, le poids de l'emploi présentiel est supérieur à celui de la région (78% contre 71%). L'économie départementale est orientée sur la production de biens et de services auprès des personnes présentes sur le territoire, résidents ou touristes [cf. Graphique 2]. Selon l'INSEE, deux emplois touristiques sur trois émanent de l'hébergement-restauration.

Le tissu économique du département est marqué par le volume important des entreprises de moins de 10 salariés (95% comme en région en 2015).

GRAPHIQUE 2

RÉPARTITION DU TISSU ÉCONOMIQUE PAR SECTEUR D'ACTIVITÉ AU 31 DÉCEMBRE 2021

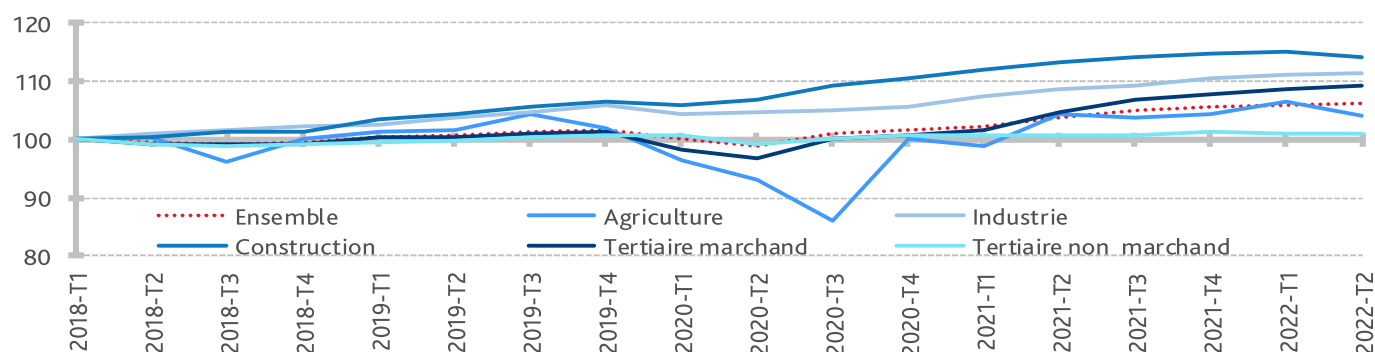


Source : ACOSS, DADS

Au sein du département du Var, le nombre de salariés a peu varié entre 2011 et 2015 puis a régulièrement progressé jusqu'en décembre 2019. Cette progression marque un coup d'arrêt en 2020 en raison de la pandémie. Il diminue de -1,9% en fin juin 2020 par rapport à fin juin 2019 (-2,3% en région) [cf. Graphique 3]. L'amélioration constatée sur la fin de l'année 2021 se poursuit sur le premier trimestre 2022 et le nombre de salariés atteint un niveau record de 364 330 unités. Seul le secteur de la construction s'est maintenu, voire a augmenté ses effectifs malgré la crise sanitaire. Le secteur du tertiaire marchand est celui qui a été le plus touché par la crise. Il a perdu plus de 5 930 salariés en juin 2020 par rapport à juin 2019. Sur le 2^e trimestre 2022, il s'améliore nettement (13 550 salariés de plus qu'à la même période en 2019 avant la crise sanitaire du COVID) [cf. Tableau 3].

GRAPHIQUE 3

ÉVOLUTION DE L'EMPLOI SALARIÉ TOTAL PAR GRAND SECTEUR (INDICE DE RÉFÉRENCE AU 31 MARS 2018 = 100)



Source : estimations trimestrielles ACOSS - URSSAF, DARES, INSEE

TABLEAU 3

ÉVOLUTION TRIMESTRIELLE ET ANNUELLE DE L'EMPLOI SALARIÉ TOTAL PAR GRAND SECTEUR

	Volumes			Évolutions	
	2022-T2	2022-T1	2021-T2	Trim.	Ann.
Ensemble	871 210	866 480	848 980	+0,5%	+2,6%
Agriculture	7 910	7 130	7 030	+10,9%	+12,5%
Industrie	78 170	78 060	76 950	+0,1%	+1,6%
Construction	49 740	49 410	48 410	+0,7%	+2,7%
Tertiaire marchand	454 570	451 800	437 750	+0,6%	+3,8%
Tertiaire non marchand	280 820	280 080	278 850	+0,3%	+0,7%

Source : estimations trimestrielles ACOSS - URSSAF, DARES, INSEE

L'OFFRE D'EMPLOI ENREGISTRÉE À PÔLE EMPLOI PAR TYPE DE CONTRAT

Au 3^e trimestre 2022, le nombre d'offres d'emploi enregistrées à Pôle emploi régresse de -11,0% sur le département par rapport au 2^e trimestre 2022. Cette baisse se retrouve sur la plupart des types de contrat, à l'exception des contrats à durée indéterminée (+5,5%). Sur un an, le cumul du nombre d'offres d'emploi enregistrées progresse de +38,6%. Cette augmentation départementale s'observe sur tous les types de contrats, mais plus particulièrement sur les contrats à durée indéterminée [cf. Tableau 4]. Ces évolutions sont difficilement comparables à celles de 2021 mais confirment tout de même une nette amélioration du nombre d'offres enregistrées.

TABLEAU 4

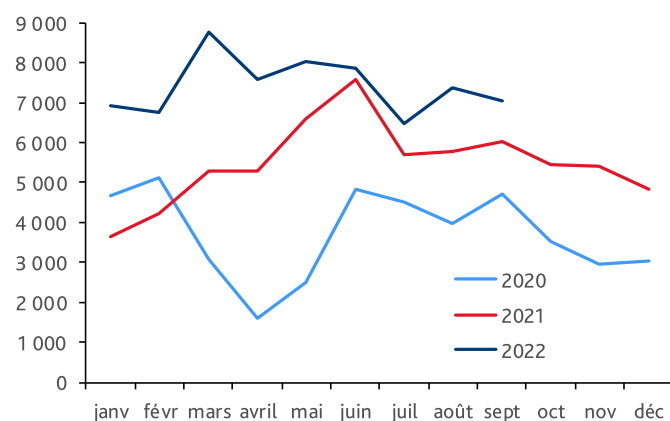
ÉVOLUTION TRIMESTRIELLE DE L'OFFRE D'EMPLOI ENREGISTRÉE PAR TYPE DE CONTRAT

3 ^e trimestre 2022	Var			Provence-Alpes-Côte d'Azur		
	Volume	Évolution trimestrielle	Évol. ann. 12 mois glissants	Volume	Évolution trimestrielle	Évol. ann. 12 mois glissants
Offres d'Emploi Enregistrées - cumul trimestriel	20 910	-11,0%	+38,6%	92 750	-6,2%	+34,5%
dont CDI	9 510	+5,5%	+47,5%	45 270	+1,6%	+39,8%
dont CDD + 6 mois	1 470	-22,7%	+55,0%	9 010	-8,2%	+41,3%
dont CDD - 6 mois	5 990	-22,9%	+16,7%	22 480	-17,5%	+18,6%
dont missions	3 940	-18,1%	+52,9%	15 990	-7,3%	+43,7%

Source : Pôle emploi (données brutes)

GRAPHIQUE 4

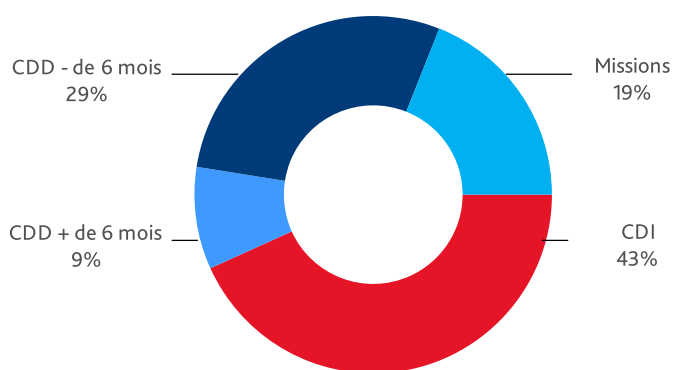
ÉVOLUTION DU VOLUME D'OFFRES D'EMPLOI ENREGISTRÉES AU SEIN DU VAR



Source : Pôle emploi (données brutes)

GRAPHIQUE 5

RÉPARTITION DE L'OFFRE D'EMPLOI ENREGISTRÉE PAR TYPE DE CONTRAT (12 MOIS GLISSANTS)



Source : Pôle emploi (données brutes)

L'OFFRE D'EMPLOI ENREGISTRÉE À PÔLE EMPLOI PAR SECTEUR D'ACTIVITÉ

Au 3^e trimestre 2022, le département voit diminuer son volume d'offres d'emploi enregistrées sur la quasi totalité des secteurs. À l'inverse, sur un an, le nombre d'offres progresse sur tous les secteurs [cf. Tableau 5]. Le tertiaire (89% de l'offre d'emploi enregistrée) affiche une hausse, notamment dans l'hébergement et restauration, la santé humaine et action sociale, les services administratifs et de soutien et le commerce, réparation d'automobiles et de motocycles [cf. Annexe 1].

TABLEAU 5

ÉVOLUTION DU VOLUME D'OFFRES D'EMPLOI ENREGISTRÉES AU SEIN DES ALPES-DE-HAUTE-PROVENCE

3 ^e trimestre 2022	Var			Provence-Alpes-Côte d'Azur		
	Volume	Évolution trimestrielle	Évol. ann. 12 mois glissants	Volume	Évolution trimestrielle	Évol. ann. 12 mois glissants
Offres d'Emploi Enregistrées - cumul trimestriel	20 910	-11,0%	+38,6%	92 750	-6,2%	+34,5%
Tertiaire ⁽¹⁾	18 640	-10,7%	+38,3%	83 970	-6,4%	+35,9%
Industrie	1 080	-16,7%	+53,6%	4 150	-10,2%	+22,3%
Bâtiment	760	-19,1%	+28,1%	3 210	+0,1%	+18,9%
Agriculture	440	+7,8%	+36,0%	1 420	+8,3%	+31,1%

Source : Pôle emploi (données brutes)

(1) Cette activité est détaillée en Annexe I

L'OFFRE D'EMPLOI ENREGISTRÉE À PÔLE EMPLOI PAR DOMAINE PROFESSIONNEL

Sur un an, l'augmentation du nombre d'offres d'emploi enregistrées à Pôle emploi concerne l'ensemble des domaines professionnels, dont l'hôtellerie-restauration, tourisme, loisirs, les services à la personne et à la collectivité, le commerce, vente, grande distribution et la construction, bâtiment et travaux publics [cf. Tableau 6].

TABLEAU 6

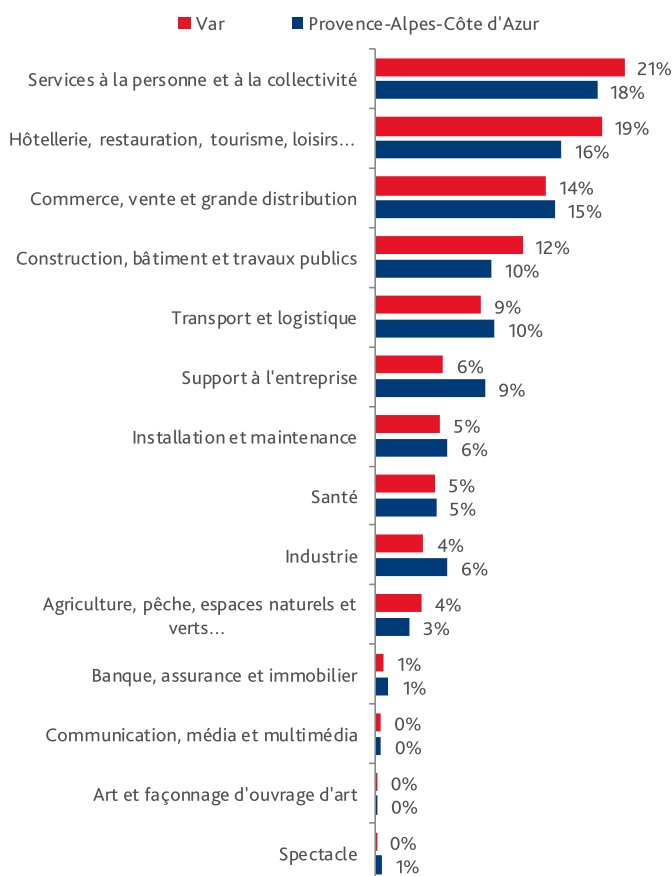
ÉVOLUTION DE L'OFFRE D'EMPLOI ENREGISTRÉE PAR DOMAINE PROFESSIONNEL (CUMUL ENTRE OCTOBRE 2021 ET SEPTEMBRE 2022)

	Var	Région
Offres d'Emploi Enregistrées - cumul 12 mois	82 530	369 270
Évolution annuelle	+38,6%	+34,5%
Services à la personne et à la collectivité	17 110	68 170
Évolution annuelle	+37,3%	+41,6%
Hôtellerie, restauration, tourisme, loisirs...	15 550	57 370
Évolution annuelle	+50,3%	+54,4%
Commerce, vente et grande distribution	11 730	55 180
Évolution annuelle	+36,4%	+22,6%
Support à l'entreprise	4 670	33 700
Évolution annuelle	+41,8%	+32,1%
Construction, bâtiment et travaux publics	10 120	35 790
Évolution annuelle	+33,8%	+20,1%
Transport et logistique	7 260	36 840
Évolution annuelle	+28,1%	+38,4%
Agriculture, pêche, espaces naturels et verts...	3 130	10 530
Évolution annuelle	+52,4%	+35,2%
Installation et maintenance	4 470	22 170
Évolution annuelle	+27,8%	+26,8%
Industrie	3 300	22 260
Évolution annuelle	+64,7%	+44,1%
Santé	4 110	18 680
Évolution annuelle	+24,8%	+13,9%
Spectacle	50	2 000
Évolution annuelle	+34,2%	NS ⁽¹⁾
Banque, assurance et immobilier	560	4 170
Évolution annuelle	+41,8%	+36,5%
Communication, média et multimédia	360	1 780
Évolution annuelle	+52,1%	+32,1%
Art et façonnage d'ouvrage d'art	110	620
Évolution annuelle	+13,5%	+20,5%

Source : Pôle emploi (données brutes)

GRAPHIQUE 6

PART DE L'OFFRE D'EMPLOI ENREGISTRÉE PAR DOMAINE PROFESSIONNEL (CUMUL 12 MOIS GLISSANTS)



LA DÉCLARATION PRÉALABLE À L'EMBAUCHE (DPAE)

TABLEAU 7

DPAE PAR SECTEUR D'ACTIVITÉ (CUMUL ENTRE OCTOBRE 2021 ET SEPTEMBRE 2022)

Sur douze mois glissants, le nombre de déclarations préalables à l'embauche est de 642 570 et progresse de +17% par rapport à l'année précédente sur la même période. Seuls les secteurs de la construction et des transports et entreposage présentent une baisse du nombre d'embauches [cf. Tableau 7].

En revanche, ceux des services administratifs et de soutien (qui représentent 43% des embauches), de la santé humaine et action sociale, de l'hébergement et restauration, du commerce, de l'hébergement et restauration et des arts, spectacles et activités récréatives connaissent une forte hausse du nombre d'embauches après des mois de fermeture liés à la pandémie.

	Volume	Poids	Évolution
Agriculture	17 090	3%	+5%
Industrie	11 430	2%	+8%
Construction	15 140	2%	-3%
Commerce	43 830	7%	+10%
Transports et entreposage	9 580	1%	-1%
Hébergement et restauration	79 030	12%	+35%
Information et communication	2 930	0%	+23%
Activités financières, d'assurance et immobilières	6 620	1%	+14%
Activités spécialisées, scientifiques et techniques	18 700	3%	+10%
Services administratifs et de soutien	274 880	43%	+13%
<i>Dont intérim</i>	242 520	38%	+11%
Administration publique et enseignement	14 040	2%	+6%
Santé humaine et action sociale	92 390	14%	+15%
Arts, spectacles et activités récréatives	43 330	7%	+69%
Autres activités de services	13 580	2%	+39%
Ensemble secteurs d'activité	642 570	100%	+17%

(1) Non significatif : donnée brute non significative

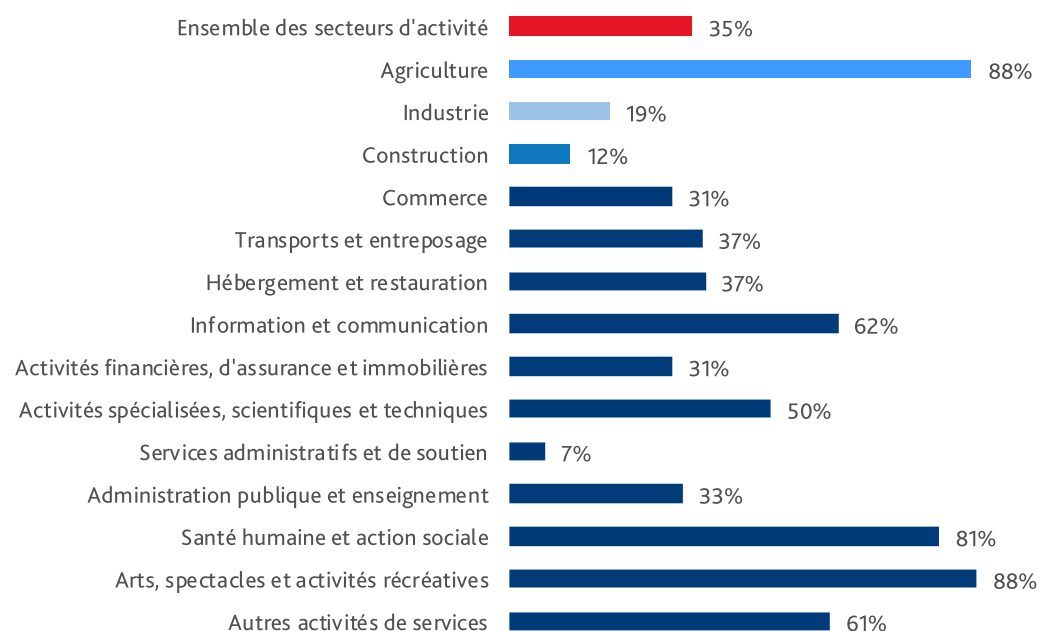
Source : ACOSS - URSSAF, Déclaration Préalable à l'Embauche (données brutes)

ZOOM SUR LA DPAE INFÉRIEURE À UN MOIS

Plus d'un tiers des DPAE concernent des contrats d'une durée inférieure à un mois. Néanmoins, pour la plupart des secteurs d'activités, le poids de ces contrats est supérieur [cf. Graphique 7], notamment pour certains secteurs « saisonniers », comme l'agriculture et les arts et spectacles et activités récréatives (respectivement 4% et 11% des DPAE hors intérim). Le secteur de la santé humaine et action sociale présente aussi une part importante de contrats courts.

GRAPHIQUE 7

POIDS DES CONTRATS DE MOINS D'UN MOIS (Y COMPRIS L'INTÉRIM) DANS LES DPAE PAR SECTEUR D'ACTIVITÉ (PÉRIODE D'OBSERVATION OCTOBRE 2021 À SEPTEMBRE 2022)



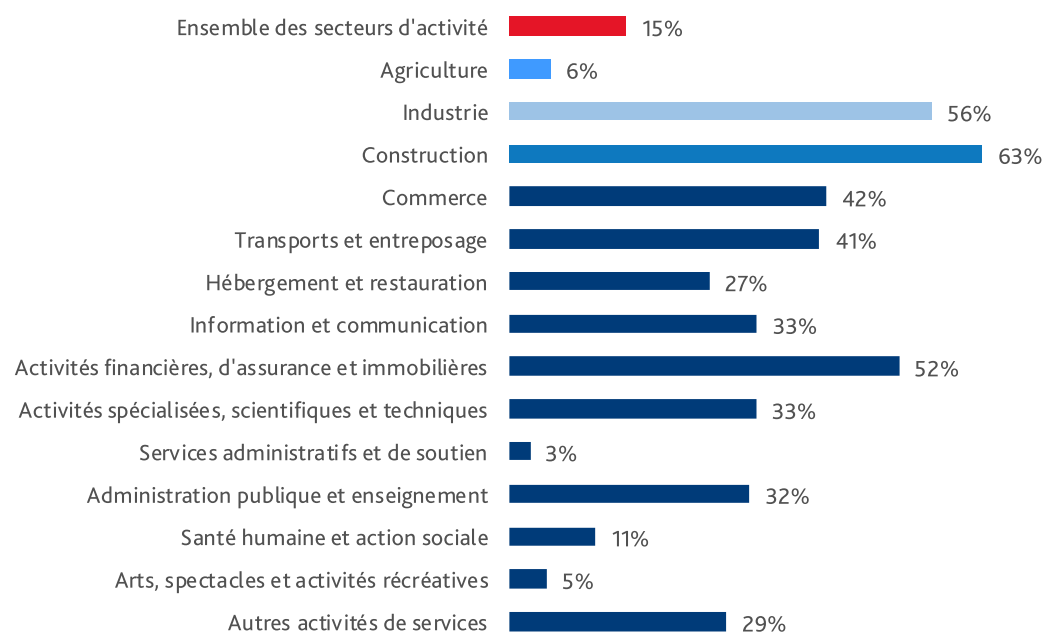
Source : ACOSS – URSSAF, Déclaration Préalable À l'Embauche (données brutes)

LA DÉCLARATION PRÉALABLE À L'EMBAUCHE (DPAE)

Les contrats CDI et CDD de six mois et plus représentent 15% des DPAE. Les entreprises de l'industrie et de la construction (3% et 4% des DPAE hors intérim) s'orientent principalement vers de l'emploi durable avec des poids de l'ordre de 56% et de 63%. Le secteur des activités financières, d'assurance et immobilières (resp. 1% et 2% des DPAE hors intérim) ont recours dans 52% des cas à de l'emploi durable [cf. Graphique 8].

GRAPHIQUE 8

POIDS DES CONTRATS CDI ET CDD DE SIX MOIS ET PLUS (Y COMPRIS L'INTÉRIM) DANS LES DPAE PAR SECTEUR D'ACTIVITÉ (PÉRIODE D'OBSERVATION OCTOBRE 2021 À SEPTEMBRE 2022)



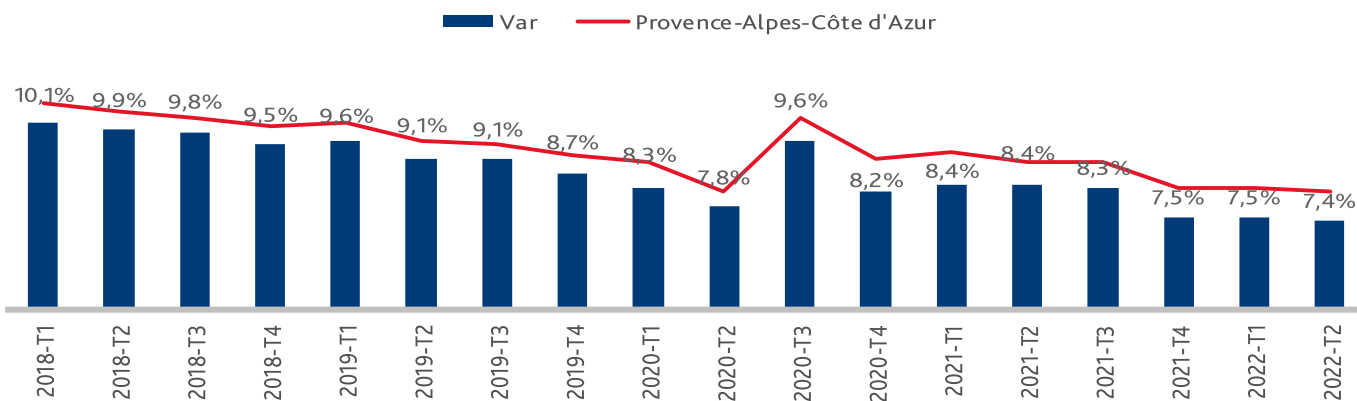
Source : ACOSS – URSSAF, Déclaration Préalable À l'Embauche (données brutes)

TAUX DE CHÔMAGE LOCALISÉS POUR LA REGION ET SES DÉPARTEMENTS

Le département du Var se situe à la deuxième position dans le classement des taux de chômage les plus bas de la région Provence-Alpes-Côte d'Azur. Au cours du 2^e trimestre 2020, le département avait atteint son taux le plus bas depuis le 2^e trimestre 2008. Les effets négatifs de la crise sanitaire ont entraîné une hausse de +1,8 pt au 3^e trimestre 2020. Au 2^e trimestre 2022, le taux de chômage retrouve un niveau inférieur au 2^e trimestre 2020 [cf. Graphique 9 et les taux de chômage localisés par zone d'emploi en annexe II].

GRAPHIQUE 9

TAUX DE CHÔMAGE LOCALISÉS



Source : INSEE, taux de chômage au sens du BIT, enquête emploi

TABLEAU 8

ÉVOLUTION TRIMESTRIELLE ET ANNUELLE DU TAUX DE CHÔMAGE PAR ZONE GÉOGRAPHIQUE

	2T 2022	1T 2022	2T 2021	Évolution trimestrielle	Évolution annuelle
France métropolitaine	7,2%	7,1%	7,7%	+0,1 pt	-0,5 pt
Provence-Alpes-Côte d'Azur	8,2%	8,3%	9,0%	-0,1 pt	-0,8 pt
Département des Alpes-de-Haute-Provence	8,3%	8,2%	9,1%	+0,1 pt	-0,8 pt
Département des Hautes-Alpes	6,8%	7,0%	7,9%	-0,2 pt	-1,1 pt
Département des Alpes-Maritimes	7,4%	7,6%	8,9%	-0,2 pt	-1,5 pt
Département des Bouches-du-Rhône	8,8%	8,8%	9,2%	+0,0 pt	-0,4 pt
Département du Var	7,4%	7,5%	8,4%	-0,1 pt	-1,0 pt
Département de Vaucluse	9,5%	9,4%	10,2%	+0,1 pt	-0,7 pt

Source : INSEE, taux de chômage au sens du BIT, enquête emploi

CARTE 1

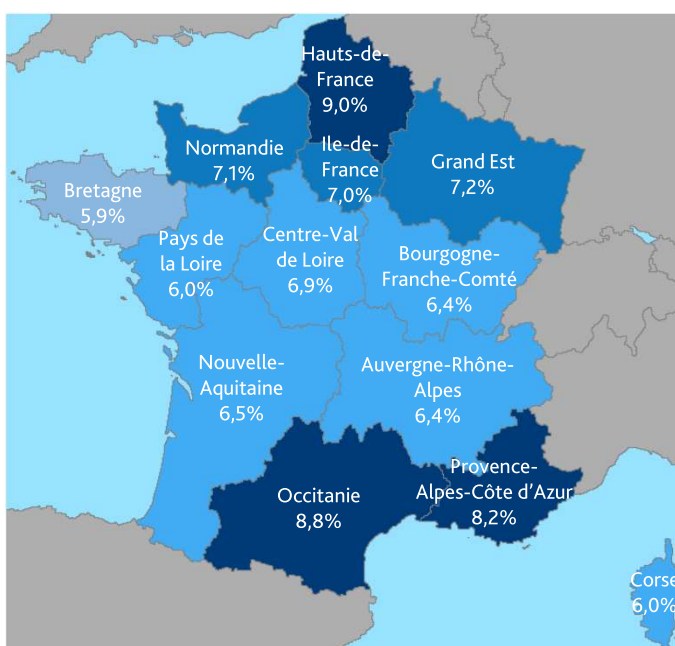
TAUX DE CHÔMAGE POUR LA FRANCE ET SES RÉGIONS

Le taux de chômage en Provence-Alpes-Côte d'Azur recule au 2^e trimestre 2022 : il atteint 8,2% de la population active. Il diminue de -0,1 point sur un trimestre et de -0,8 point sur un an.

La région Provence-Alpes-Côte d'Azur est une des plus touchées en France métropolitaine avec les Hauts-de-France (9,0%) et l'Occitanie (8,8%).

Taux de chômage localisés

- > 8,0%
- > de 7,0% à 8,0%
- > de 6,0% à 7,0%
- < à 6,0%



Source : INSEE, taux de chômage au sens du BIT, enquête emploi

LA DEMANDE D'EMPLOI DE FIN DE MOIS (DEFM) PAR CATÉGORIE

La baisse du nombre de demandeurs d'emploi entamée en septembre 2018 a été interrompue par le confinement lié à la crise sanitaire mondiale. Le nombre de personnes inscrites à Pôle emploi en catégorie A a atteint son niveau le plus élevé au 2^e trimestre 2020 (plus précisément sur le mois d'avril 2020).

Depuis le 2^e trimestre 2018, les évolutions des catégories B et C (ceux qui travaillent plus ou moins 78 heures dans le mois) étaient plutôt stables alors que celle de la catégorie A était en baisse. La crise sanitaire avait inversé ces tendances. Au 3^e trimestre 2022, la catégorie A recule de -10,9% sur un an. Les demandeurs d'emploi en cat. C (-5,6%) sont aussi en baisse annuelle et ceux de la cat. B en hausse de +1,5%. Ces tendances associées entraînent une baisse de -8,0% des catégories ABC au 3^e trimestre 2022 (82 990) [cf. Tableau 9].

En revanche, sur un trimestre, le nombre de demandeurs d'emploi des catégories A et B sont en hausse, respectivement de +1,6% et de +6,3%. La baisse du nombre de demandeurs d'emploi en catégorie C de -4,8% amorti l'augmentation trimestrielle des demandeurs d'emploi cat. ABC.

À fin juin 2022, on comptabilisait 46 220 demandeurs d'emploi indemnisés par Pôle emploi, soit une baisse de -8 790 personnes sur un an.

TABLEAU 9

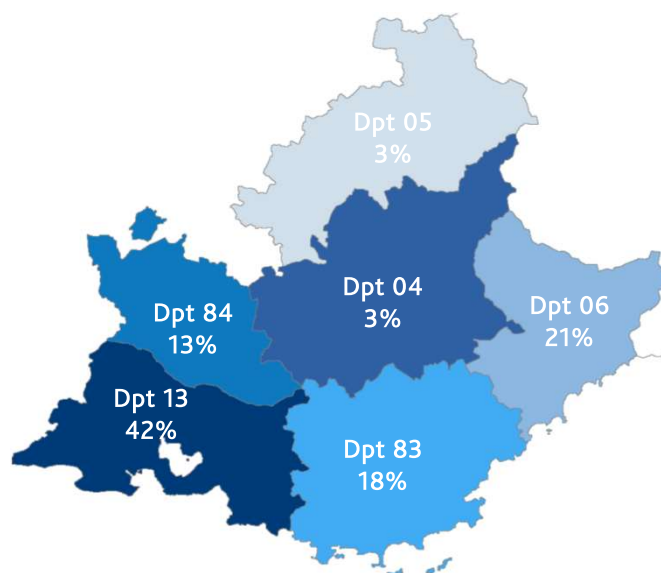
ÉVOLUTION TRIMESTRIELLE ET ANNUELLE DE LA DEMANDE D'EMPLOI DE FIN DE MOIS

3 ^e trimestre 2022	Var	Région
DEFM catégorie A	49 820	276 380
Évolution trimestrielle	+1,6%	+1,4%
Évolution annuelle	-10,9%	-10,2%
DEFM catégorie B	11 780	60 540
Évolution trimestrielle	+6,3%	+5,2%
Évolution annuelle	+1,5%	-0,5%
DEFM catégorie C	21 390	115 630
Évolution trimestrielle	-4,8%	-5,0%
Évolution annuelle	-5,6%	-3,9%
Total DEFM catégories ABC	82 990	452 550
Évolution trimestrielle	+0,5%	+0,1%
Évolution annuelle	-8,0%	-7,4%
DEFM catégorie D	7 080	34 030
Évolution trimestrielle	+8,1%	+6,9%
Évolution annuelle	+4,2%	-2,1%
DEFM catégorie E	8 980	37 280
Évolution trimestrielle	+2,0%	+0,7%
Évolution annuelle	+2,2%	+0,9%
Total DEFM catégories ABCDE	99 060	523 860
Évolution trimestrielle	+1,2%	+0,6%
Évolution annuelle	-6,3%	-6,5%

Source : Pôle emploi – DREETS, STMT (données CVS)

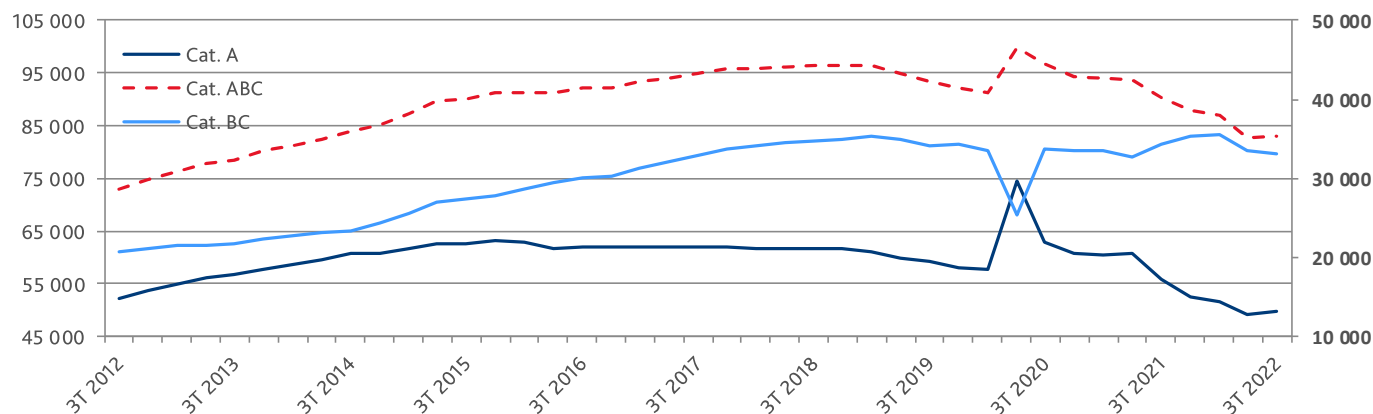
CARTE 2

POIDS DES DÉPARTEMENTS DANS LA DEFM CAT. ABC DE LA RÉGION AU 3^E TRIMESTRE 2022



GRAPHIQUE 10

ÉVOLUTION DE LA DEMANDE DEFM CAT. A, BC ET ABC DEPUIS LE 3^E TRIMESTRE 2012 SUR LE DÉPARTEMENT



Source : Pôle emploi – DREETS, STMT (données CVS moyenne trimestrielle)

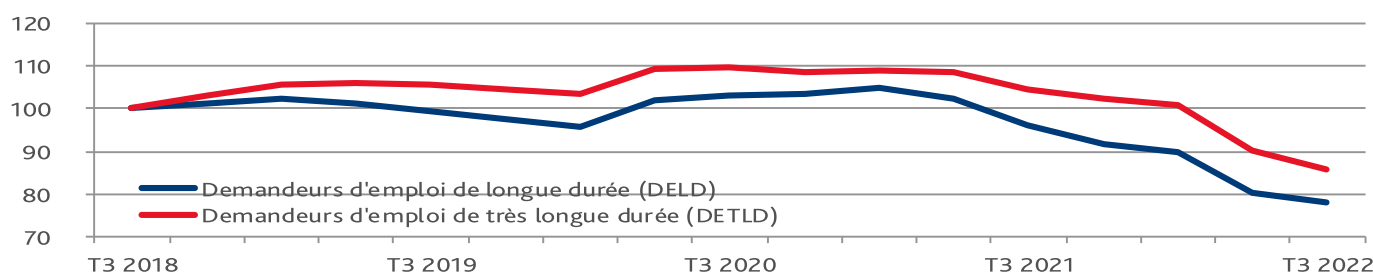
RÉPARTITION DES DEFM CAT. ABC PAR TRANCHE D'ANCIENNETÉ D'INSCRIPTION

Le nombre de demandeurs d'emploi de longue durée (DELD) a considérablement augmenté après la crise économique de 2008. Comme pour la demande d'emploi cat. ABC, une amélioration dans l'évolution était visible depuis le milieu de l'année 2019. Ce public n'a pas fait exception à la dégradation du marché du travail due aux confinements. Toutefois, au 3^e trimestre 2022 il affiche baisse de -18,6% sur un an. Le nombre de demandeurs d'emploi de très longue durée (DETLD) avait plus que doublé en huit ans, ce qui a engendré un enlèvement au chômage (comme en région). Depuis le début de l'année, ce public diminue et atteint son niveau le plus bas depuis 6 ans, soit 19 090 personnes au 3^e trimestre 2022 (24% de la DEFM cat. ABC) [cf. Graphique 11].

Le nombre de demandeurs d'emploi restés inscrits en cat. A (sans aucune activité), 365 jours parmi les quinze derniers mois, en cumulé ou non (indicateur ACO3 de Pôle emploi) est de 13 550 à fin septembre 2022. La précarité recule avec une baisse du nombre de bénéficiaires du RSA de -12,8% au 3^e trimestre 2022 par rapport à la même période en 2021.

GRAPHIQUE 11

ÉVOLUTION DE LA DEMANDE D'EMPLOI DE LONGUE ET TRÈS LONGUE DURÉE



Source : Pôle emploi – DREETS, STMT (données CVS moyenne trimestrielle)

LA DEFM PAR SEXE ET PAR TRANCHE D'ÂGE

À la fin du 3^e trimestre 2022, le nombre de demandeurs d'emploi en catégories ABC augmente de +0,9% chez les femmes par rapport au 2^e trimestre 2022 et est stable chez les hommes. La part des femmes est de 54% dans la DEFM ABC. Sur un an, la baisse de la demande d'emploi de fin de mois reste plus faible chez les femmes (-7,0% contre -9,1% pour les hommes). Au 3^e trimestre 2022, le nombre de demandeurs d'emploi âgés de moins de 25 ans progresse par rapport au trimestre précédent sur le département (+0,9%) et celui des 50 ans et plus se stabilise. Mesuré sur une année, le nombre de demandeurs d'emploi de moins de 25 ans diminue de -10,0% et celui des 50 ans et plus de -6,9% [cf. Tableaux 10 et 11].

TABLEAUX 10 et 11

LA DEMANDE D'EMPLOI DE FIN DE MOIS TRIMESTRIELLE ET ANNUELLE PAR SEXE ET PAR TRANCHE D'ÂGE

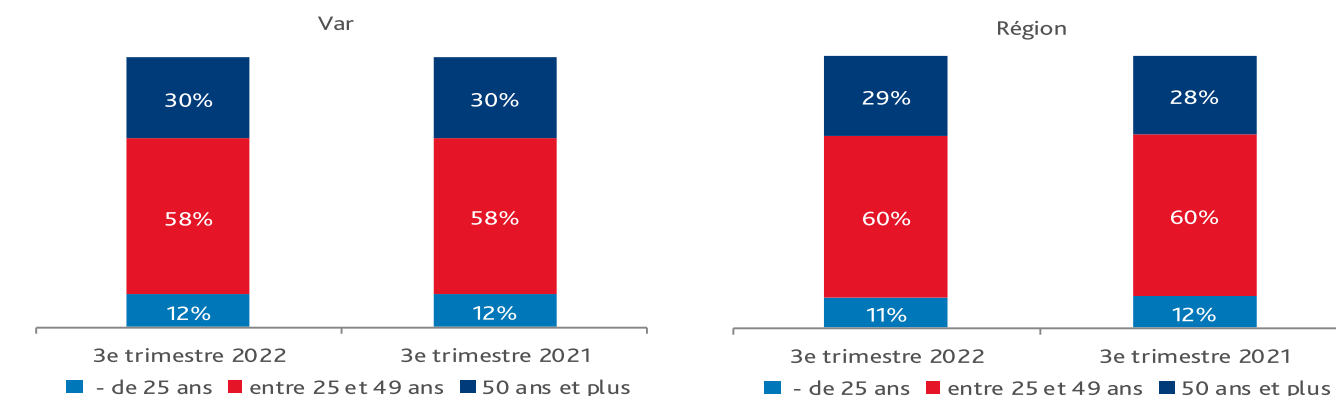
3 ^e trimestre 2022	Var	Région
DEFM catégories ABC	82 990	452 550
dont femmes	44 640	233 820
Évolution trimestrielle	+0,9%	+0,1%
Évolution annuelle	-7,0%	-6,6%
dont hommes	38 350	218 730
Évolution trimestrielle	+0,0%	+0,2%
Évolution annuelle	-9,1%	-8,2%

3 ^e trimestre 2022	Var	Région
DEFM catégories ABC	82 990	452 550
dont moins de 25 ans	10 110	51 000
Évolution trimestrielle	+0,9%	+1,0%
Évolution annuelle	-10,0%	-10,3%
dont 50 ans et plus	24 890	131 420
Évolution trimestrielle	+0,0%	-0,5%
Évolution annuelle	-6,9%	-5,6%

Source : Pôle emploi – DREETS, STMT (données CVS moyenne trimestrielle)

GRAPHIQUES 12 et 13

PART DE LA DEMANDE D'EMPLOI DE FIN DE MOIS PAR TRANCHE D'ÂGE



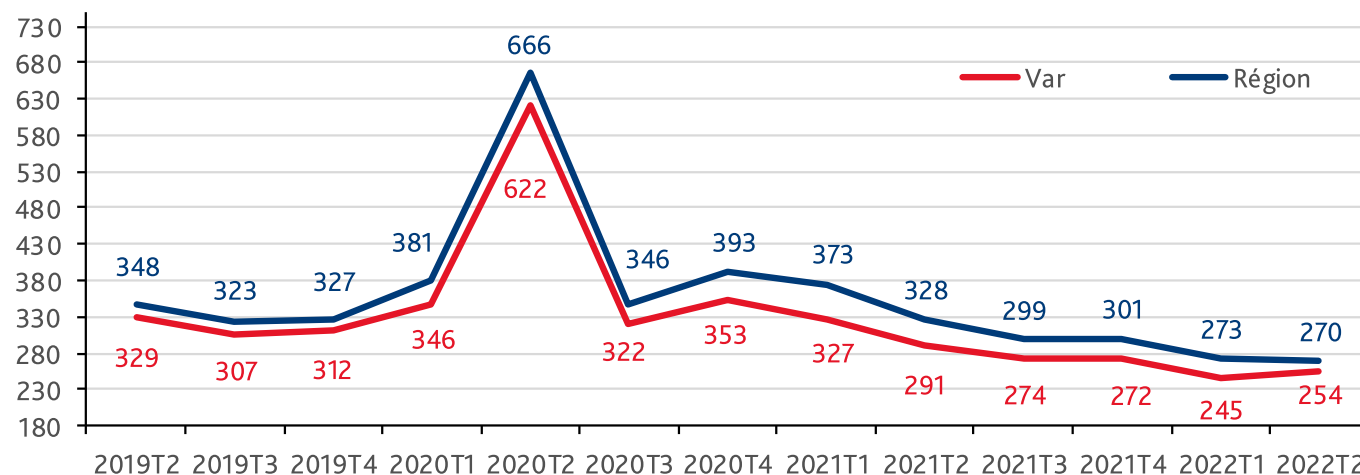
Source : Pôle emploi – DREETS, STMT (données CVS moyenne trimestrielle)

INDICATEUR CONJONCTUREL DE DURÉE AU CHÔMAGE (ICDC)

Avec une conjoncture économique maintenue telle qu'elle s'établit au 2^e trimestre 2022, un demandeur d'emploi du département du Var resterait, en moyenne, inscrit un peu plus de huit mois (254 jours) sur les listes de Pôle emploi. L'indicateur conjoncturel de durée au chômage se dégrade au cours du 2^e trimestre 2022 (soit 9 jours de plus). Sur une année l'ICDC départemental s'améliore de plus d'un mois [cf. Graphique 14].

GRAPHIQUE 14

DURÉE D'INSCRIPTION À PÔLE EMPLOI, MESURÉE PAR L'INDICATEUR CONJONCTUREL DE DURÉE AU CHÔMAGE (EN JOURS)



Source : Pôle emploi – Fichier historique Statistiques des demandeurs d'emploi (données CVS)

LES RETOURS À L'EMPLOI DES DEMANDEURS D'EMPLOI (AC01)

Au cours du 2^e trimestre 2022, 23 160 demandeurs d'emploi inscrits en catégories AB ont accédé à un emploi d'un mois ou plus, soit une baisse de -15,4% par rapport au 2^e trimestre 2021. Sur 12 mois glissants, cela représente 79 110 retours à l'emploi (-1,8% par rapport à 2021). Sur la même période, le nombre de demandeurs d'emploi inscrits en catégories A et B diminue de -13,0% [cf. Tableau 12].

TABLEAU 12

NOMBRE ET ÉVOLUTION DES RETOURS A L'EMPLOI DES DEMANDEURS D'EMPLOI EN CATÉGORIES A ET B SELON LEURS CARACTÉRISTIQUES

		2T-2022				Évolutions annuelles 2T-2022 / 2T-2021		
		Nombre de retours à l'emploi	Cumul 12 mois glissants	Taux de retours à l'emploi	Tendance	Contribution à la tendance	Retours à l'emploi	DEFM Cat. A et B
Retours à l'emploi pour les demandeurs d'emploi en catégories A et B		23 160	79 110	13,8%	-1,8%	-0,4%	-15,4%	-13,0%
dont demandeurs d'emploi								
Tranches d'âge	de moins de 25 ans	3 960	14 830	19,6%	-8,0%	-1,6%	-22,8%	-16,2%
	de 25 à 49 ans	13 970	48 450	14,8%	-2,0%	-1,2%	-16,3%	-12,8%
	de 50 ans ou plus	5 220	15 840	9,8%	+5,4%	+1,0%	-5,9%	-12,1%
Ancienneté	depuis moins d'un an	15 700	52 830	12,6%	+3,9%	+2,5%	-7,6%	-2,3%
	depuis un an ou plus	7 460	26 280	10,4%	-11,7%	-4,3%	-28,1%	-27,6%
	dont plus de deux ans	4 120	13 760	12,3%	-4,6%	-0,8%	-20,5%	-27,0%
Sexe	hommes	11 790	39 360	15,0%	-2,5%	-1,2%	-15,8%	-14,5%
	femmes	11 360	39 750	12,8%	-1,2%	-0,6%	-14,9%	-11,7%

Source : Pôle emploi – Fichier historique Statistiques des demandeurs d'emploi

(a) Le taux de retours à l'emploi est le nombre de retours à l'emploi ramené au nombre de demandeurs d'emploi en catégories A et B.

(b) La tendance est l'évolution sur le cumul de 12 mois glissants entre la période étudiée et la même période de l'année précédente.

LA DEMANDE D'EMPLOI ENREGISTRÉE (DEE)

Au 3^e trimestre 2022, la demande d'emploi enregistrée progresse de +26,3% par rapport au trimestre précédent. Cette hausse concerne l'ensemble des motifs à l'exception des licenciements économiques.

Sur douze mois glissants, les inscriptions à Pôle emploi progressent de +4,4% par rapport à la même période de 2021. Seuls les licenciements économiques et les premières entrées sont en recul. Toutefois, leurs poids représentent 6% des motifs et ne suffisent pas à inverser la tendance. À l'inverse, les autres motifs affichent des hausses, notamment les fins de contrats à durée déterminée (+8,5%), les reprises d'activité (+2,4%), les réinscriptions rapides (+1,2%) et les ruptures conventionnelles (+9,8%) [cf. Tableau 13].

TABEAU 13

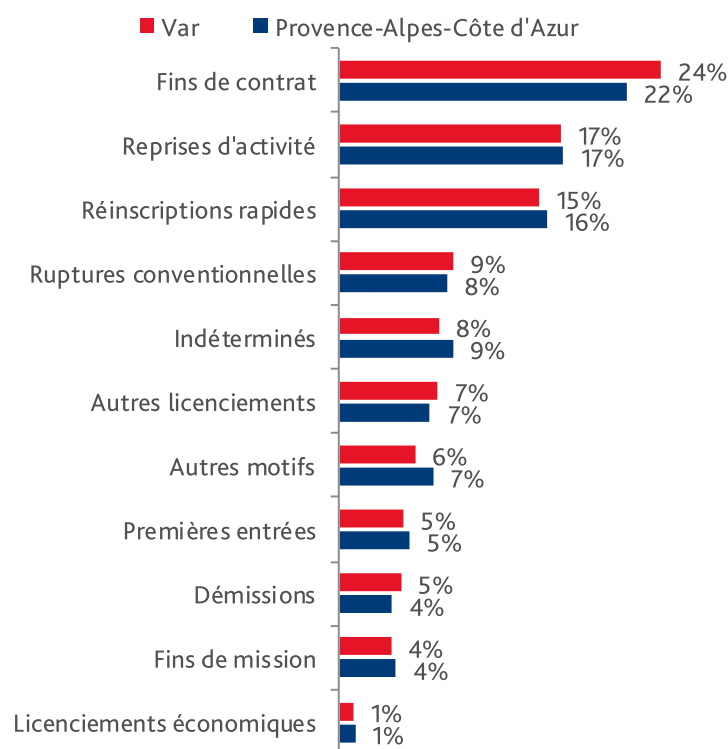
ÉVOLUTION TRIMESTRIELLE ET ANNUELLE DE LA DEMANDE D'EMPLOI ENREGISTRÉE

3 ^e trimestre 2022	Var			Provence-Alpes-Côte d'Azur		
	Volume	Évolution trimestrielle	Évol. ann. 12 mois glissants	Volume	Évolution trimestrielle	Évol. ann. 12 mois glissants
Demande d'Emploi Enregistrée cat. ABC	30 860	+26,3%	+4,4%	157 530	+23,1%	+3,8%
Licenciements économiques ⁽¹⁾	330	-10,8%	-14,7%	1 860	+0,6%	-17,9%
Autres licenciements	2 290	+6,5%	+10,5%	10 850	+7,6%	+9,8%
Démissions	1 450	+44,2%	+23,9%	6 280	+35,6%	+22,9%
Fins de contrat à durée déterminée	7 500	+83,5%	+8,5%	34 260	+68,8%	+6,1%
Fins de mission d'intérim	1 200	+41,8%	+11,3%	6 770	+31,1%	+10,2%
Premières entrées	1 510	+59,7%	-16,2%	8 460	+51,2%	-11,6%
Reprises d'activité	5 170	+4,2%	+2,4%	26 750	+3,5%	+2,4%
Autres motifs	1 770	+12,0%	+2,5%	11 170	+14,6%	+4,4%
Indéterminés	2 320	+19,7%	+0,4%	13 580	+12,0%	-2,2%
Ruptures conventionnelles	2 670	+10,7%	+9,8%	12 880	+13,4%	+10,7%
Réinscriptions rapides	4 650	+12,5%	+1,2%	24 680	+15,7%	+2,5%

Source : Pôle emploi – DARES, STMT (données brutes)

GRAPHIQUE 15

RÉPARTITION DE LA DEMANDE D'EMPLOI PAR MOTIF D'ENTRÉE



Source : Pôle emploi – DARES, STMT (données brutes)

(1) Dont fins de conventions de conventions, de PAP et de CRP.

LA DEMANDE D'EMPLOI SORTIE (DES)

Au troisième trimestre 2022, le nombre de sorties des listes de Pôle emploi régresse sur le département du Var de -12,6% sur un trimestre. Cette baisse est visible sur la plupart des motifs.

Sur douze mois glissants, les sorties augmentent de +4,7% et concernent la majorité des motifs. Cette évolution est toujours à prendre dans le contexte sanitaire de 2020-2021. Les sorties du chômage ont fortement ralenti au cours des mois en raison des mesures liées à la pandémie, peu propices aux recrutements. Début 2022, le nombre de sorties tend à revenir au niveau d'avant crise. Au début de l'année 2020, compte tenu du contexte sanitaire et économique, il était recommandé d'effectuer moins de radiations. L'activité a repris son cours depuis ; d'où cette évolution importante [cf. Tableau 14].

TABEAU 14

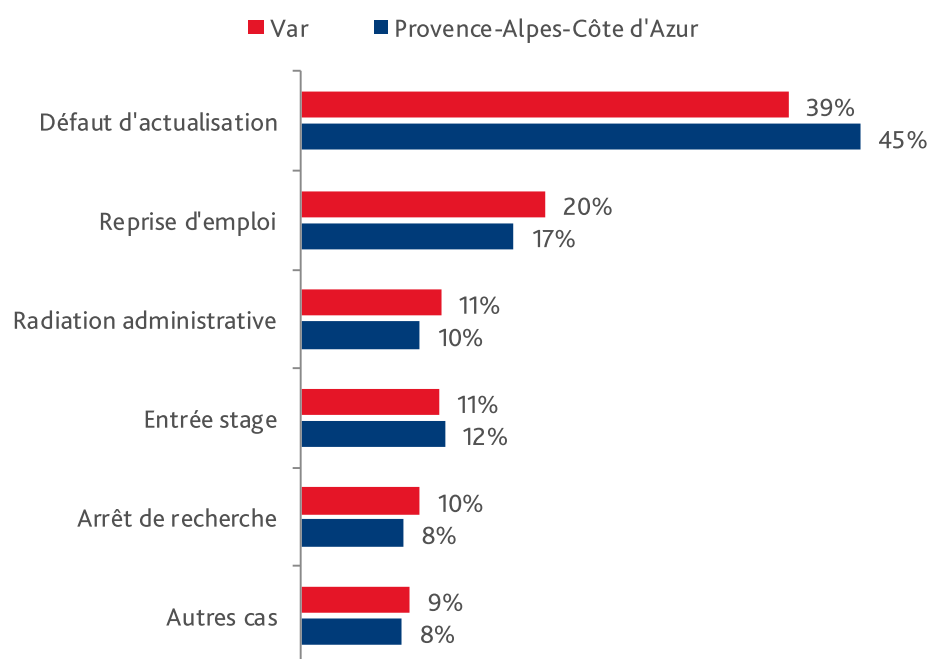
ÉVOLUTION TRIMESTRIELLE ET ANNUELLE DE LA DEMANDE D'EMPLOI SORTIE

3 ^e trimestre 2022	Var			Provence-Alpes-Côte d'Azur		
	Volume	Évolution trimestrielle	Évol. ann. 12 mois glissants	Volume	Évolution trimestrielle	Évol. ann. 12 mois glissants
Demande d'Emploi Sortie cat. ABC	27 100	-12,6%	+4,7%	142 170	-5,2%	+5,6%
Reprise d'emploi déclarée	5 360	-30,7%	-7,4%	24 390	-17,7%	-8,2%
Arrêt de recherche (maternité, maladie, retraite)	2 610	-0,0%	+4,2%	11 760	+1,0%	+5,6%
Cess. d'inscription pour défaut d'actu.	10 660	-12,9%	+8,1%	64 200	-7,0%	+9,8%
Entrée en stage	3 020	-3,9%	+1,7%	16 560	+2,6%	+1,1%
Radiation administrative ⁽¹⁾	3 060	-11,5%	+35,7%	13 700	-13,5%	+43,9%
Autres cas ⁽²⁾	2 390	+30,9%	-0,7%	11 570	+31,0%	-4,1%

Source : Pôle emploi – DARES, STMT (données brutes)

GRAPHIQUE 16

RÉPARTITION DE LA DEMANDE D'EMPLOI PAR MOTIF DE SORTIE



Source : Pôle emploi – DARES, STMT (données brutes)

(1) Absence 1^{er} entretien + autres radiations

(2) Dont changement de site.

ANNEXE I : L'OFFRE D'EMPLOI ENREGISTRÉE (DÉTAIL DU TERTIAIRE)

TABLEAU 15

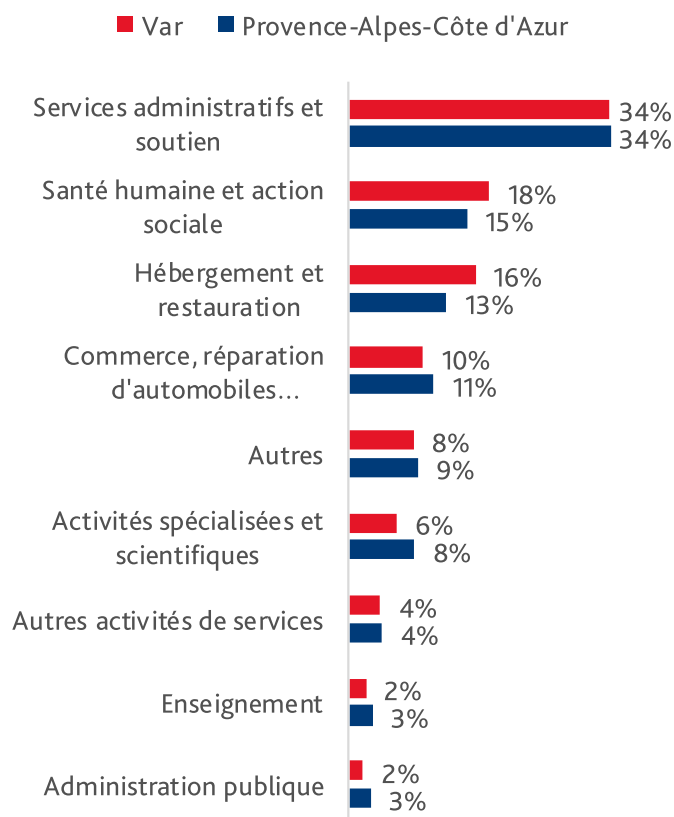
ÉVOLUTION ANNUELLE DE L'OFFRE D'EMPLOI À PÔLE EMPLOI DANS LE TERTIAIRE (CUMUL 12 MOIS GLISSANTS)

	Var	Région
OEE - total tertiaire ⁽¹⁾ - cumul 12 mois	73 230	333 980
Évolution annuelle	+38,3%	+35,9%
Dont :		
Services administratifs et soutien	24 620	113 170
Évolution annuelle	+44,0%	+40,9%
Dont :		
Activités des agences de travail temporaire	18 920	86 530
Évolution annuelle	+50,2%	+42,6%
Hébergement et restauration	11 910	42 150
Évolution annuelle	+39,8%	+54,6%
Santé humaine et action sociale	13 270	50 930
Évolution annuelle	+37,2%	+36,5%
Commerce, réparation d'automobiles et motocycles	6 980	36 500
Évolution annuelle	+21,2%	+10,6%
Enseignement	1 540	9 850
Évolution annuelle	+29,8%	+28,0%
Administration publique	1 330	8 970
Évolution annuelle	+18,3%	+39,0%
Autres activités de services	2 920	14 050
Évolution annuelle	+26,3%	+27,0%
Activités spécialisées et scientifiques	4 490	28 070
Évolution annuelle	+28,1%	+25,2%
Arts, spectacles et activités récréatives	1 630	4 070
Évolution annuelle	NS ⁽²⁾	+68,7%
Information et communication	350	6 820
Évolution annuelle	+47,4%	+90,0%
Transports et entreposage	2 400	10 130
Évolution annuelle	+50,8%	+35,9%
Activités financières et assurance	930	5 330
Évolution annuelle	NS ⁽²⁾	+57,4%
Activités immobilières	700	3 340
Évolution annuelle	+13,5%	+21,4%

Source : Pôle emploi (données brutes)

GRAPHIQUE 17

PART DES OFFRES D'EMPLOI DANS LE SECTEUR TERTIAIRE AU SEIN DU DÉPARTEMENT ET DE LA RÉGION



Source : Pôle emploi (données brutes)

(1) Le détail par motif ne prend pas en compte les activités des ménages en tant qu'employeur et les activités extraterritoriales.

(2) Non significatif : donnée brute non significative.

ANNEXE II : TAUX DE CHÔMAGE LOCALISÉS PAR ZONE D'EMPLOI

TABLEAU 16

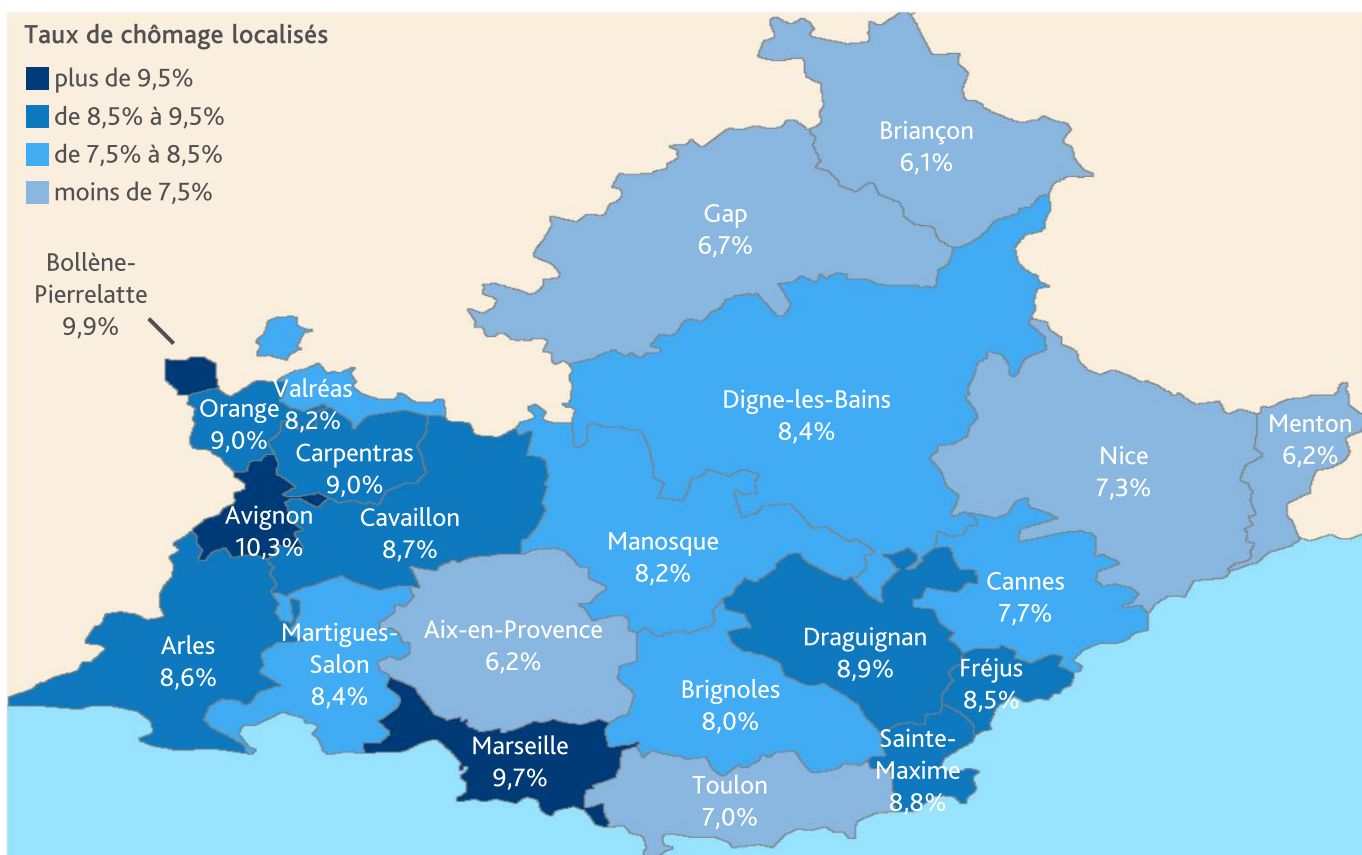
ÉVOLUTION TRIMESTRIELLE ET ANNUELLE DU TAUX DE CHÔMAGE

	2T 2022	1T 2022	2T 2021	Évolution trimestrielle	Évolution annuelle
Provence-Alpes-Côte d'Azur	8,2%	8,3%	9,0%	-0,1 pt	-0,8 pt
Zone d'emploi de Digne-les-Bains	8,4%	8,4%	8,7%	+0,0 pt	-0,3 pt
Zone d'emploi de Manosque	8,2%	8,2%	9,3%	+0,0 pt	-1,1 pt
Zone d'emploi de Briançon	6,1%	6,7%	7,5%	-0,6 pt	-1,4 pt
Zone d'emploi de Gap	6,7%	6,9%	7,6%	-0,2 pt	-0,9 pt
Zone d'emploi de Cannes	7,7%	7,8%	9,1%	-0,1 pt	-1,4 pt
Zone d'emploi de Menton	6,2%	6,4%	7,9%	-0,2 pt	-1,7 pt
Zone d'emploi de Nice	7,3%	7,5%	8,7%	-0,2 pt	-1,4 pt
Zone d'emploi d'Aix-en-Provence	6,2%	6,2%	6,7%	+0,0 pt	-0,5 pt
Zone d'emploi d'Arles - partie Provence Alpes Côte d'Azur	8,6%	8,8%	9,8%	-0,2 pt	-1,2 pt
Zone d'emploi de Marseille	9,7%	9,8%	10,1%	-0,1 pt	-0,4 pt
Zone d'emploi de Martigues-Salon	8,4%	8,5%	8,8%	-0,1 pt	-0,4 pt
Zone d'emploi de Draguignan	8,9%	8,8%	9,5%	+0,1 pt	-0,6 pt
Zone d'emploi de Fréjus	8,5%	8,9%	10,0%	-0,4 pt	-1,5 pt
Zone d'emploi de Toulon	7,0%	6,9%	7,8%	+0,1 pt	-0,8 pt
Zone d'emploi de Brignoles	8,0%	8,2%	8,7%	-0,2 pt	-0,7 pt
Zone d'emploi de Sainte-Maxime	8,8%	9,1%	12,5%	-0,3 pt	-3,7 pt
Zone d'emploi de Carpentras	9,0%	9,0%	9,7%	+0,0 pt	-0,7 pt
Zone d'emploi de Cavaillon	8,7%	8,8%	9,6%	-0,1 pt	-0,9 pt
Zone d'emploi d'Orange	9,0%	9,1%	10,0%	-0,1 pt	-1,0 pt
Zone d'emploi d'Avignon partie Porvence-Alpes-Côte d'Azur	10,3%	10,3%	10,9%	+0,0 pt	-0,6 pt
Zone d'emploi de Bollène-Pierrelatte partie Porvence-Alpes-Côte d'Azur	9,9%	9,9%	10,7%	+0,0 pt	-0,8 pt
Zone d'emploi de Valréas partie Porvence-Alpes-Côte d'Azur	8,2%	8,3%	9,1%	-0,1 pt	-0,9 pt

Source : Pôle emploi (données brutes)

CARTE 3

TAUX DE CHÔMAGE POUR LES ZONES D'EMPLOI DE LA RÉGION PROVENCE-ALPES-CÔTE D'AZUR



SOURCES ET DÉFINITIONS

Offres d'Emploi Enregistrées (OEE) : offres d'emploi collectées par Pôle emploi (source *Pôle-emploi, DARES*).

On distingue 3 types d'Offres :

- **Les emplois durables** : Contrats à Durée Indéterminée, Contrats à Durée Déterminée de plus de 6 mois.
- **Les emplois temporaires** : Contrats à Durée Déterminée de moins de 6 mois, missions d'intérim de plus d'un mois.
- **Les emplois occasionnels** : Contrats à Durée Déterminée ou missions d'intérim de moins d'un mois.

Déclaration Préalable À l'Embauche (DPAE) :

Il s'agit d'une procédure de déclaration systématique et nominative pour chaque salarié qu'un employeur à l'intention d'embaucher (source ACOSS).

Demands d'Emploi en Fin de Mois (DEFM) : inscrits à Pôle emploi au dernier jour du mois (donnée de stock). (source STMT-Pôle emploi, DARES. Calcul des CVS : DREETS PACA/SEPE, DARES).

Demands d'Emploi en Entrée (DEE) : inscrits à Pôle emploi au cours du mois (donnée de flux). (source STMT-Pôle emploi, DARES. Calcul des CVS : DREETS PACA/SEPE, DARES).

Demands d'Emploi en Sortie (DES) : sortis des listes de Pôle emploi au cours du mois (donnée de flux). (source STMT-Pôle emploi, DARES. Calcul des CVS : DREETS PACA/SEPE, DARES).

On distingue les **catégories de demands d'emploi** suivantes :

Catégorie A : demands d'emploi tenus de faire des actes positifs de recherche d'emploi, sans emploi.

Catégorie B : demands d'emploi tenus de faire des actes positifs de recherche d'emploi, ayant exercé une activité réduite courte (de 78h ou moins au cours du mois).

Catégorie C : demands d'emploi tenus de faire des actes positifs de recherche d'emploi, ayant exercé une activité réduite longue (de plus de 78h au cours du mois).

Catégorie D : demands d'emploi non tenus de faire des actes positifs de recherche d'emploi (maternité, maladie, formation...), sans emploi.

Catégorie E : demands d'emploi non tenus de faire des actes positifs de recherche d'emploi, en emploi (bénéficiaires de contrats aidés par exemple).

Bénéficiaires Fin de Mois (BFM) : allocataires qui ont été indemnisés au titre du dernier jour du mois (source Pôle emploi).

On distingue :

- Les bénéficiaires d'allocations au titre du Régime d'Assurance Chômage (ARE, ACA...).
- Les bénéficiaires d'allocations au titre du Régime de Solidarité État (ASS...).
- Les bénéficiaires d'allocations au titre du Régime de pré-retraite (ACO...).
- Les bénéficiaires d'allocations au titre du Régime de la formation-conversion (AREF, AFF, ASR...).

L'emploi :

Les établissements sont tenus de régulariser auprès de l'ACOSS le versement de leurs contributions suivant leur périodicité. À cette occasion, ils doivent renseigner un cadre indiquant les effectifs qu'ils emploient au dernier jour de la période concernée.

Statistiques annuelles de l'emploi :

Les renseignements sont recueillis chaque fin d'année, lors de la régularisation annuelle des contributions auprès de l'ACOSS. Ces chiffres portent sur l'**effectif total salarié** au sein de chacun des établissements au 31 décembre de l'année. (source ACOSS).

Taux de Chômage :

on distingue :

- le taux de chômage au sens du **BIT** (Bureau International du Travail) : calculé pour la France métropolitaine à partir de l'enquête emploi, réalisée chaque trimestre auprès de 75 000 ménages (source INSEE).
- les taux de chômage **localisés** : pour les régions, estimations trimestrielles à partir du taux France métropolitaine puis estimations départementales et infra-départementales (zones d'emploi).

Correction des variations saisonnières (CVS) : les séries publiées dans ce document sont marquées par des phénomènes récurrents de type saisonniers, qui ne reflètent pas des mouvements de nature économique. Lorsque la dessaisonnalisation est possible, nous affichons les variations en CVS afin d'analyser les fluctuations purement conjoncturelles des séries.

Retrouvez toutes nos publications régionales sur :

<http://www.pole-emploi.org/regions/provence-alpes-cote-d-azur/statistiques-analyses.html>

Directeur de la publication

Pascal BLAIN

Directeurs de la rédaction

Richard SPINOSA, Daniel EL KHANSSA

Réalisation :

Direction de la Performance

Service Statistiques, Études et Évaluations

Pôle emploi Direction régionale Provence-Alpes-Côte d'Azur

34, rue Alfred Curtel

13010 Marseille

Contact : statistiques.13992@pole-emploi.fr

WWW.POLE-EMPLOI.ORG

