



ÉCLAIRAGES ET SYNTHÈSES

LE PORTRAIT SOCIO-ÉCONOMIQUE BASSIN D'EST CARPENTRAS



Sommaire

- p. 02 Un dynamisme démographique modéré
- p. 03 Un tissu économique porté par les TPE
- p. 04 Le profil des emplois du territoire
- p. 05 Près de deux offres d'emploi sur trois se répartissent sur cinq domaines professionnels
- p. 06 Une réduction du potentiel d'emploi
- p. 08 La crise sanitaire a stoppé l'amélioration de la situation de la demande d'emploi entamée fin 2018
- p. 09 La demande d'emploi augmente quels que soient la tranche d'âge et le sexe - Le chômage de très longue durée perdure
- p. 10 Les mutations du marché du travail - Près de 8 470 reprises d'emploi en 2019
- p. 11 Le Pacte Régional d'Investissement dans les Compétences 2019-2022
- p. 12 1 520 entrées en formation de demandeurs d'emploi en 2019 - Pôle emploi est le principal prescripteur de formation du bassin
- p. 13 60% des sortants de formation ont accédé à un emploi six mois après la fin de leur formation - Les AFPR et les AIF permettent un meilleur accès à l'emploi
- p. 14 Les mobilités géographiques des demandeurs d'emploi
- p. 15 En résumé
- p. 16 Méthodologie

L'essentiel

Le portrait socio-économique présenté dans ce support a pour objectif d'identifier les principales caractéristiques du marché du travail pour le territoire et son environnement. Il vise à mieux comprendre les enjeux en termes d'emploi et de chômage.

La crise sanitaire de la COVID-19 et le confinement associé, qui a duré du mardi 17 mars au lundi 11 mai, ont entraîné l'arrêt de nombreuses activités économiques. En termes économiques, on s'attend donc à des répercussions dans les secteurs phares de la région.

Les chiffres clés du territoire :

- ① 109 600 habitants au 1^{er} janvier 2017.
- ② 10 440 établissements marchands hors agriculture à fin 2017.
- ③ 17 250 salariés du secteur concurrentiel à fin 2020
- ④ 3 620 offres enregistrées dans les agences Pôle emploi du bassin entre juillet 2019 et juin 2020.
- ⑤ 9,2 % de taux de chômage au 2^e trimestre 2020.
- ⑥ 13 120 demandeurs d'emploi toutes catégories au 2^e trimestre 2020, dont 50% de demandeurs d'emploi indemnisés.
- ⑦ 11 640 demandeurs d'emploi inscrits en catégories A, B et C au 2^e trimestre 2020, dont 17% de bénéficiaires du Revenu de Solidarité Active (RSA), 9% de bénéficiaires d'obligation d'emploi et 14% résidents en Quartiers Prioritaires de la Ville (QPV).



Un dynamisme démographique modéré

Au 1^{er} janvier 2017, le nombre d'habitants du bassin d'emploi est de 109 600 (septième bassin d'emploi le moins peuplé de la région sur les vingt-deux) [cf. [Tableau 1](#)]. La densité de population est de 102 habitants au km² (160 pour la région).

Entre 2012 et 2017, la population affiche un rythme de progression moins fort que celui de la période 2007 - 2012 avec +0,4% en moyenne par an, comme en région. Cet accroissement est autant dû au solde naturel (écart entre les naissances et les décès) qu'au solde migratoire (+0,2%).

Au 1^{er} janvier 2017, le bassin a une structure par âge semblable à la région. Les moins de 25 ans représentent 28% de la population comme en région. Avec 9% de la population en âge de travailler, le taux d'étudiants est plus faible dans ce territoire (10% en région). La part des 55 ans et plus est proche de celui de la région (35%) ; quant au taux de retraités (7%), il est supérieur à celui de la région (6%).

Tableau 1

Estimation de la population au 1^{er} janvier 2017

	Nombre d'habitants		Poids	
	région	bassin d'Est Carpentras	région	bassin d'Est Carpentras
Hommes	2 406 100	52 900	48%	48%
Femmes	2 624 800	56 700	52%	52%
0-14 ans	846 500	19 300	17%	18%
15-24 ans	550 800	11 300	11%	10%
25-54 ans	1 858 200	39 700	37%	36%
55-64 ans	643 500	14 600	13%	13%
65 ans et +	1 131 900	24 600	22%	22%
Ensemble	5 030 900	109 600	100%	100%

Source : INSEE, Recensement de la population

Tableau 2

Estimation de la population active au 1^{er} janvier 2017

	Nombre d'actifs		Poids	
	région	bassin d'Est Carpentras	région	bassin d'Est Carpentras
15-24 ans	214 100	5 100	10%	10%
25-54 ans	1 632 000	35 700	74%	73%
55-64 ans	359 600	8 100	16%	17%
Ensemble	2 205 700	48 900	100%	100%

Source : INSEE, Recensement de la population

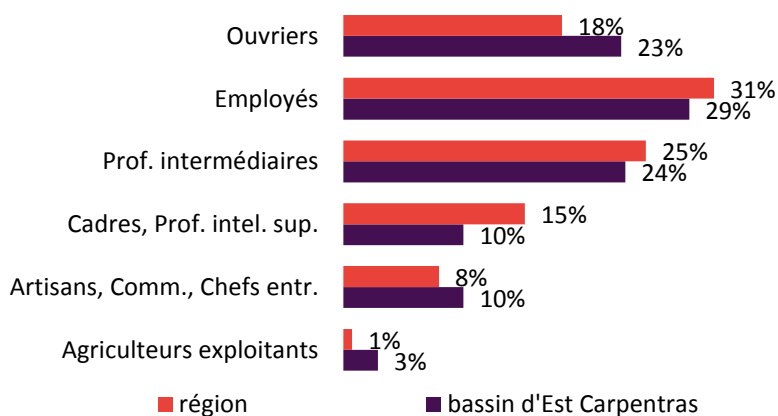
Le bassin compte beaucoup plus d'ouvriers que la moyenne régionale et beaucoup moins de cadres [cf. [Graphique 1](#)].

La catégorie socioprofessionnelle de la population active continue à s'élever entre 2012 et 2017 : davantage d'employés (+0,9 pt), de professions intermédiaires (+0,5 pt) et moins d'ouvriers (-1,5 pt).

Source : INSEE, Recensement de la population

Graphique 1

Répartition des actifs par catégorie socioprofessionnelle en 2017



EN SAVOIR PLUS

- Les résultats du recensement de la population publiés par l'INSEE ([lien](#))

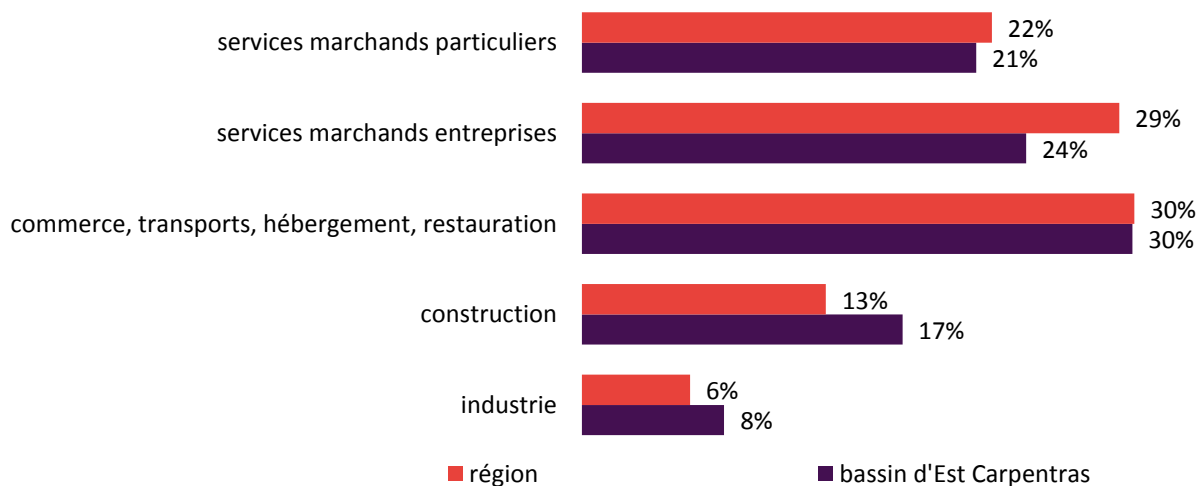


Un tissu économique porté par les TPE

Fin 2017, 10 440 établissements composent les activités marchandes hors agriculture du bassin, soit 2% de l'ensemble des établissements de la région. L'économie locale est orientée sur la production de biens et de services auprès des personnes présentes sur le territoire, résidentes ou touristes : fin 2016, le poids de l'emploi présentiel est toujours inférieur à celui de la région (66% contre 71%). Le tissu productif local comporte moins d'établissements du secteur des services (6 points d'écart avec la région) et 96% des établissements ont moins de dix salariés [cf. Graphique 2]. En 2017, le taux de créations d'entreprise est identique à celui de la région (12%).

Graphique 2

Répartition du tissu économique par secteur d'activité au 31 décembre 2017



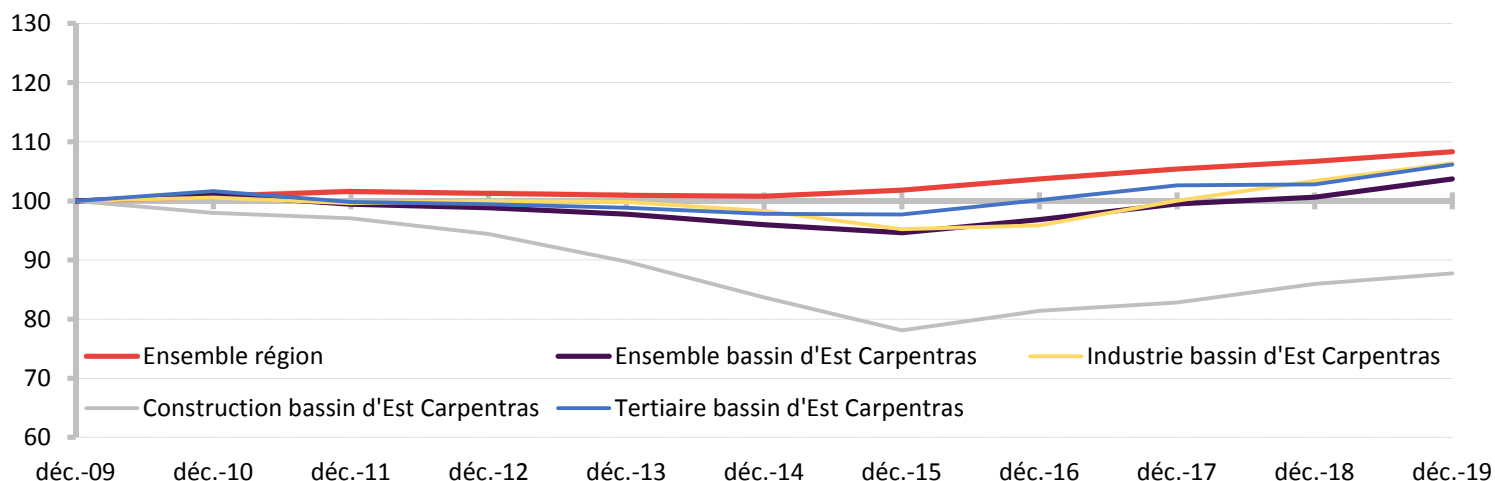
Source : INSEE, Répertoire des entreprises et des établissements (Sirene)

L'emploi concurrentiel progresse toujours

Le taux d'emploi du bassin (63%) est supérieur à celui de la région (62%). Le nombre de salariés du secteur privé augmente depuis 2015 dans le bassin [cf. Graphique 3], poussé par le dynamisme de l'ensemble des secteurs. À fin 2019, 2 900 établissements du secteur privé y emploient 17 250 salariés, ce qui représente 1% de l'emploi salarié régional.

Graphique 3

Évolution de l'emploi salarié (indice de référence au 31 décembre 2009 = 100)

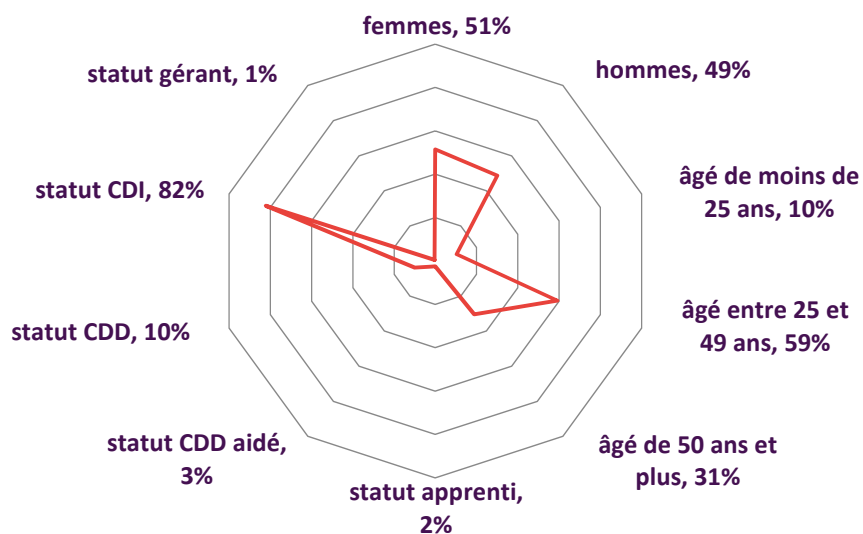


Source ACOSS - URSSAF, effectifs salariés annuels, données brutes

Le profil des emplois du territoire

Graphique 4

Répartition des effectifs salariés par sexe, âge, statut



Source : ACOSS - Pôle emploi SISF / DADS 2016

À fin 2016, près de 17 510 personnes étaient salariées dans le bassin d'Est Carpentras, selon le champ de la statistique DADS [cf. Graphique 4]. Le salarié type est plutôt féminin, est âgé de 25 à 49 ans dans 59% des cas et est en CDI dans 82% des cas.

38% des femmes travaillent à temps partiel, contre 10% pour les hommes. 10% des femmes travaillent à mi-temps ou moins (3% des hommes) [cf. Tableau 3].

L'étude des DADS fait ressortir l'administration publique générale comme le 1^{er} secteur employeur du bassin en NACE 700 [cf. Tableau 4].

Tableau 3

Répartition du temps de travail par sexe

	Femmes	Hommes	Ensemble
Quotité de travail de moins de 25%	6%	2%	4%
Quotité de travail entre 25% et 50%	4%	1%	3%
Quotité de travail entre 50% et 75%	14%	5%	10%
Quotité de travail de 75% et plus	13%	2%	8%
Temps plein	62%	90%	76%

Source : ACOSS - Pôle emploi SISF / DADS 2016

Tableau 4

Les 10 premiers secteurs employeurs (NACE 700)

	Effectifs	Part
Administration publique générale	2 570	15%
Hébergement médicalisé pour personnes âgées	540	3%
Fabrication de condiments et assaisonnements	510	3%
Travaux de maçonnerie générale et gros œuvre de bâtiment	430	2%
Supermarchés	380	2%
Activités des agences de publicité	310	2%
Fabrication d'autres équipements automobiles	300	2%
Autres organisations fonctionnant par adhésion volontaire	280	2%
Hypermarchés	260	1%
Activités hospitalières	250	1%
Ensemble	17 510	100%

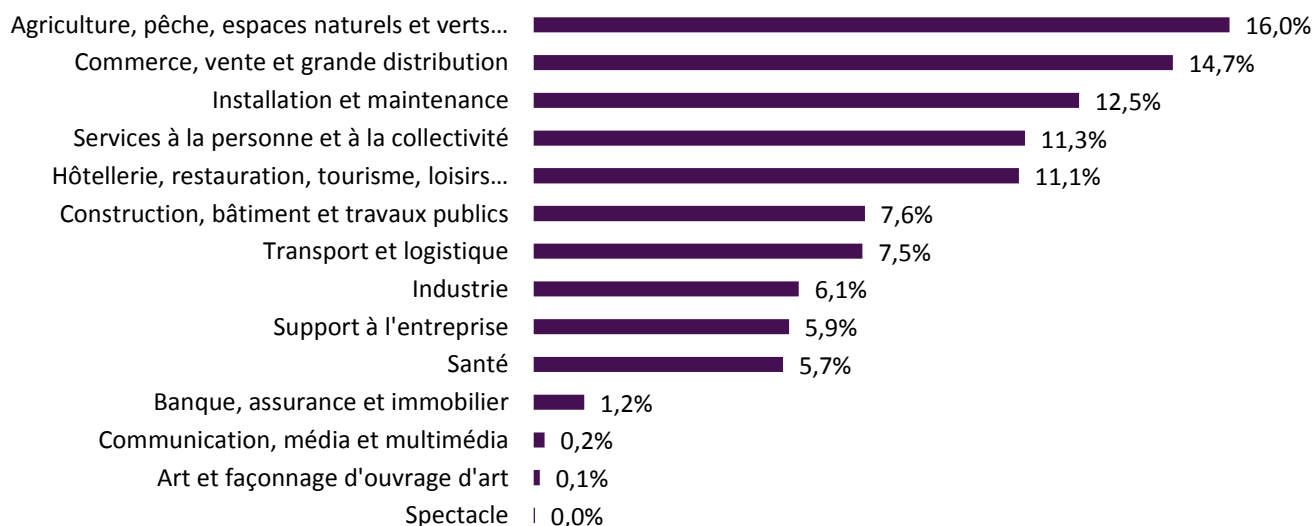
Source : ACOSS - Pôle emploi SISF / DADS 2016

Près de deux offres d'emploi sur trois se répartissent sur cinq domaines professionnels

De juillet 2019 à juin 2020, près 3 620 offres d'emploi ont été déposées dans l'agence Pôle emploi du bassin. Sur cette même période, les métiers de l'agriculture, secteur prépondérant du bassin (16%) et du commerce, vente, grande distribution (15%) enregistrent le plus grand nombre d'offres déposées à Pôle emploi. L'installation maintenance suit avec 12% devant les métiers des services à la personnes et à la collectivité et de l'hôtellerie restauration, tourisme, loisirs (11% chacun) [cf. Graphique 5].

Graphique 5

Répartition par métier agrégé des offres d'emploi déposées sur le site de Pôle emploi de juillet 2019 à juin 2020



Source : Pôle emploi, offres transmises par les partenaires et offres déposées à Pôle emploi, données brutes

Tableau 5

Top 5 des métiers recherchés par les entreprises (offres déposées)

		Volume	Poids
1 ^{er}	Mécanique automobile	360	10%
2 ^e	Horticulture et maraîchage	180	5%
3 ^e	Mise en rayon libre-service	150	4%
4 ^e	Arboriculture et viticulture	140	4%
5 ^e	Personnel de cuisine	100	3%

Source : Pôle emploi, offres transmises par les partenaires et offres déposées à Pôle emploi, données brutes

Impacts de la crise sanitaire sur les offres diffusées à Pôle emploi :

Il ressort de la crise sanitaire une baisse de -28% à fin juin 2020 pour le nombre d'offres déposées à Pôle emploi au cours des douze derniers mois, soit un total de 3 620. Les contrats à durée indéterminée ont été les plus impactés par ce recul (-38%). Les secteurs les plus pourvoyeurs en poste de ce bassin, tels que les activités des services administratifs et de soutien, le commerce, réparation d'automobiles, de motocycles et l'agriculture n'ont pas été épargnés.

EN SAVOIR PLUS

- Offres diffusées par Pôle emploi en région ([lien](#))



Une réduction du potentiel d'emploi

L'analyse des données ACOSS des flux d'emploi illustre un contexte défavorable. En effet, à fin juin 2020, le nombre de déclarations préalables à l'embauche sur les douze derniers mois diminue de -6% sur un an et s'établit à 58 700 unités [cf. Tableau 6]. En dehors du secteur des entreprises de travail temporaire (25 750 soit 44% des DPAE), les secteurs de l'agriculture, sylviculture, pêche (13 630 soit 23% des DPAE et 41% des DPAE hors intérim), du commerce (3 530 soit 6% des DPAE et 11% des DPAE hors intérim) et de la santé humaine, action sociale (3 470 soit 6% des DPAE et 11% des DPAE hors intérim) sont ceux qui ont le plus embauché au cours de l'année. Toutefois, ces derniers utilisent majoritairement des contrats précaires.

Tableau 6

DPAE par durée de contrat (cumul entre juillet 2019 et juin 2020)

	Volume	Poids	Évolution
Contrats de moins d'un mois	22 200	38%	-4%
Missions intérimaires	25 700	44%	-6%
Contrats de six mois et plus	5 300	9%	-11%
-Autres- (*)	5 500	9%	
Ensemble	58 700	100%	-6%

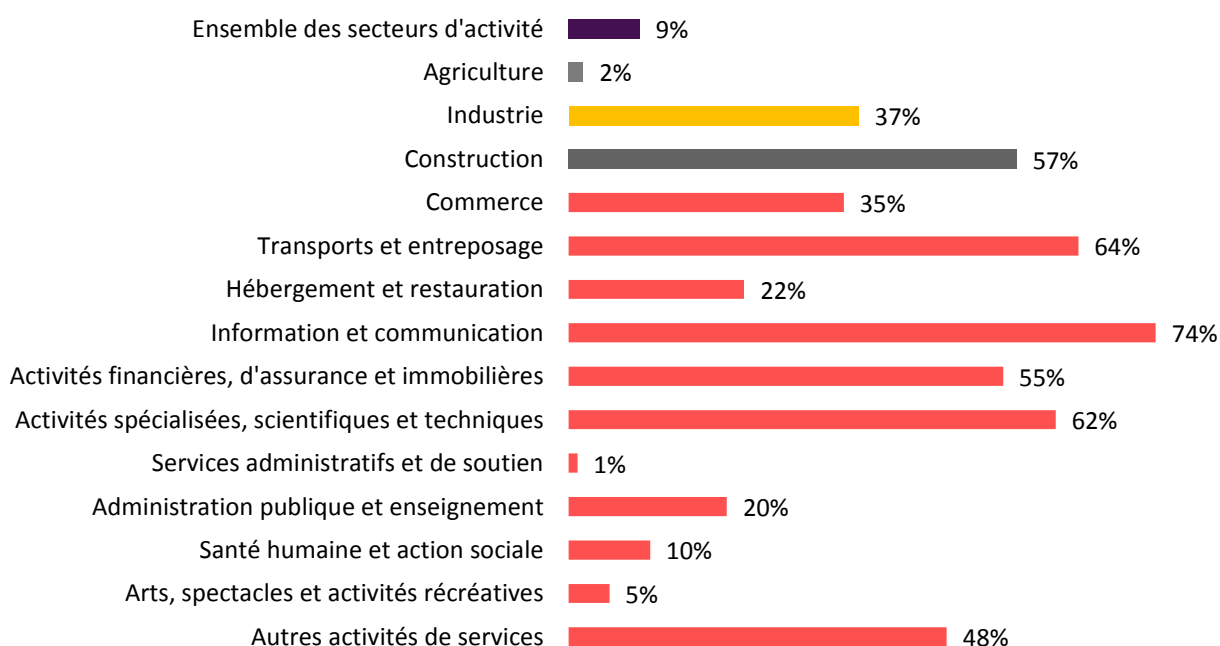
(*) Autres comprend les "1-5 mois" et les "non renseignés"

Source : ACOSS - URSSAF, déclarations préalables à l'embauche

Les contrats de six mois et plus représentent 9% des DPAE. Les industries et les entreprises de la construction (respectivement 5% et 4% des DPAE hors intérim) s'orientent principalement vers de l'emploi durable avec des poids de contrats durables de l'ordre de 37% et 57% [cf. Graphique 6].

Graphique 6

Poids des contrats de six mois et plus dans les DPAE par secteur d'activité (période d'observation juillet 2019 - juin 2020)



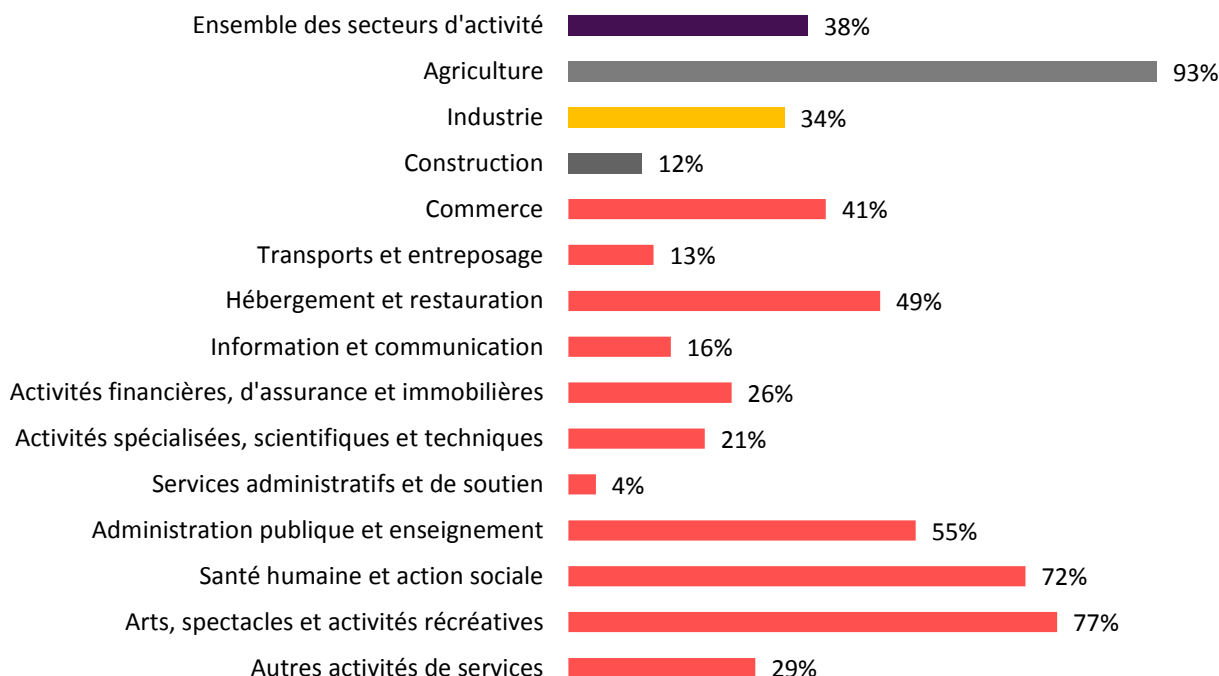
Source : ACOSS - URSSAF, déclarations préalables à l'embauche



Près de quatre des DPAE sur dix concernent des contrats d'une durée inférieure à un mois. Néanmoins, pour la plupart des secteurs d'activité, le poids de ces contrats est supérieur [cf. Graphique 7], notamment pour certains secteurs « saisonniers », comme l'agriculture et les arts, spectacles et activités récréatives. Le secteur de la santé humaine et action sociale présente aussi une part importante de contrats courts.

Graphique 7

Poids des contrats de moins d'un mois dans les DPAE par secteur d'activité (période d'observation juillet 2019 - juin 2020)



Source : ACOSS - URSSAF, déclarations préalables à l'embauche

Impacts de la crise sanitaire sur les DPAE à Pôle emploi :

Sur les douze derniers mois et essentiellement sur le dernier trimestre, pendant lequel s'est déroulé le confinement, la plupart des sous-secteurs, exceptés ceux des activités financières, d'assurance et des autres activités de services ont effectué moins de recrutements que sur la période annuelle précédente.

Les autres activités de services ont recruté 500 contrats, soit +3% par rapport au cumul juillet 2018 - juin 2019. Cette augmentation est cohérente avec la crise sanitaire et le maintien de certaines activités. A contrario, certaines ont dû s'arrêter, réduisant les opportunités d'embauche, notamment dans l'hébergement restauration (-20%) et des arts, spectacles et activités récréatives (-9%). En effet, les cafés restaurants ont été fermés, les spectacles et manifestations ont été annulés.

Les intentions d'embauches issues de l'enquête Besoins en Main d'Œuvre

Les intentions d'embauche issues de l'enquête Besoins en Main d'Oeuvre 2020 :

Cette enquête repose sur les réponses des employeurs, interrogés fin 2019 sur leurs intentions d'embauche et leurs difficultés de recrutement anticipées. Habituellement, l'enquête BMO sert à guider l'action publique en identifiant les métiers et les bassins d'emploi pour lesquels on observe de fortes intentions d'embauche, pouvant nécessiter de mettre en place par exemple des formations ou d'accompagner des mobilités professionnelles. Avec la crise du coronavirus, ces prévisions d'embauche ne sont évidemment plus d'actualité, et cette enquête ne pourra pas avoir le même usage opérationnel que les années précédentes. Cependant, les résultats de cette enquête donnent une information sur la conjoncture et les anticipations des employeurs fin 2019 : à ce titre, ils peuvent être utilisés à des fins d'études et de recherche.

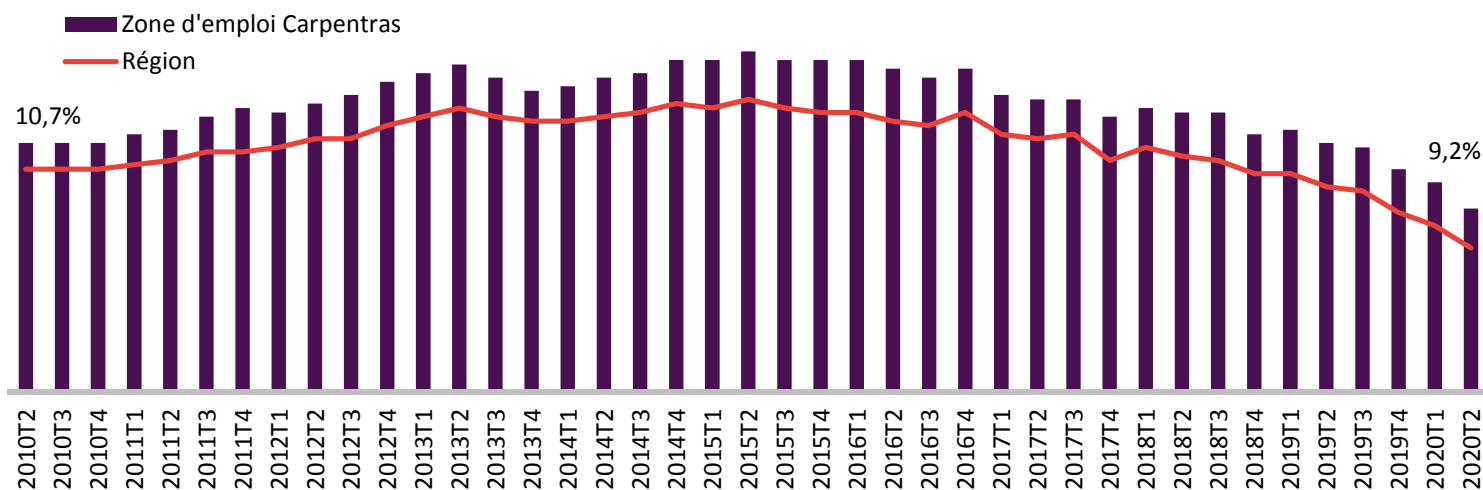


La crise sanitaire a stoppé l'amélioration de la situation de la demande d'emploi entamée fin 2018

Malgré une tendance à la hausse jusqu'en juin 2015, le taux de chômage de la zone d'emploi de Carpentras a peu varié sur les dix dernières années [cf. Graphique 8] pour s'établir à 9,2%, un taux toujours supérieur à celui de la région (8,3%). L'écart avec le taux régional est de 0,9 pt en moyenne.

Graphique 8

Taux de chômage localisé

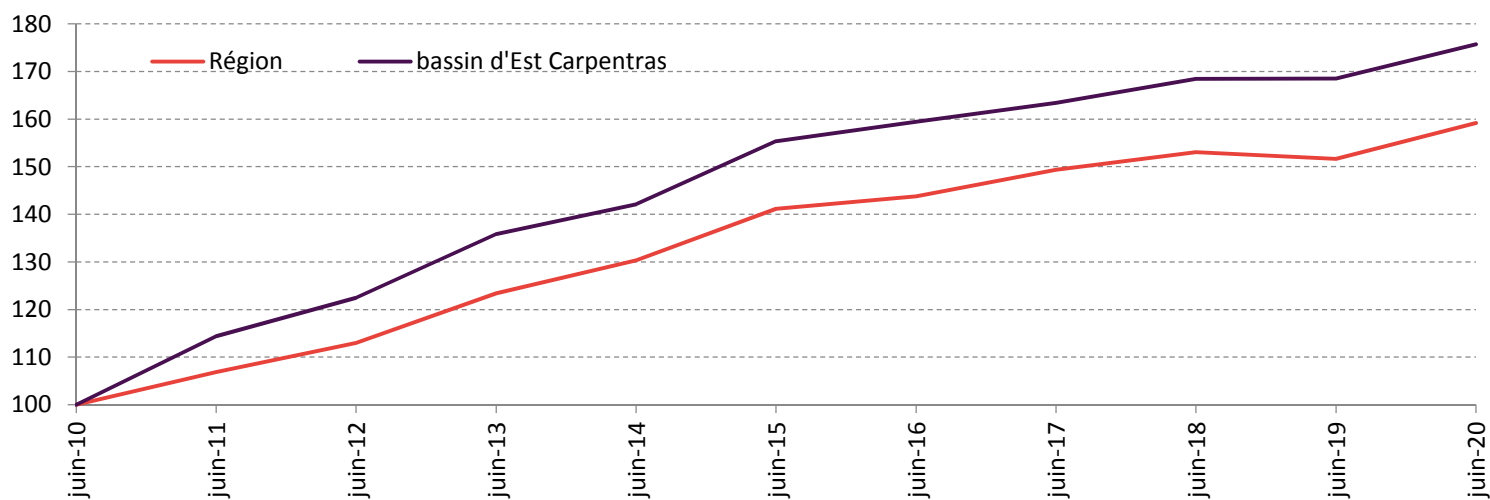


Source : INSEE, enquête Emploi

Du côté de la demande d'emploi, le niveau maximum a été atteint en juin 2020 avec 11 640 DEFM cat. ABC (demandeurs d'emploi à la recherche d'un emploi et immédiatement disponibles). Ainsi, la hausse du nombre de personnes inscrites en catégorie ABC dans l'agence du bassin est de 480 soit +4% entre juin 2019 et juin 2020. Le bassin affiche une tendance similaire à la région (+5% entre juin 2019 et juin 2020) [cf. Graphique 9]. Sur les douze derniers mois, les entrées de la liste sont supérieures aux sorties de la liste, notamment en mars et avril 2020.

Graphique 9

Évolution de la DEFM cat. ABC depuis juin 2010 (indice base 100)



Source : Pôle emploi – STMT (données brutes)

EN SAVOIR PLUS

- STatistiques Trimestrielles du Marché du Travail (STMT) en région Provence-Alpes-Côte d'Azur



La demande d'emploi augmente quels que soient la tranche d'âge et le sexe

Quelle que soit la tranche d'âge, le nombre de Demandeurs d'Emploi Fin de Mois (DEFM) catégories ABC avait démarré une baisse au cours de l'année 2019, qui s'est interrompue en mars 2020. La demande d'emploi des moins de 25 ans est la plus impactée par cette hausse alors que les autres tranches d'âge connaissent un accroissement plus lent.

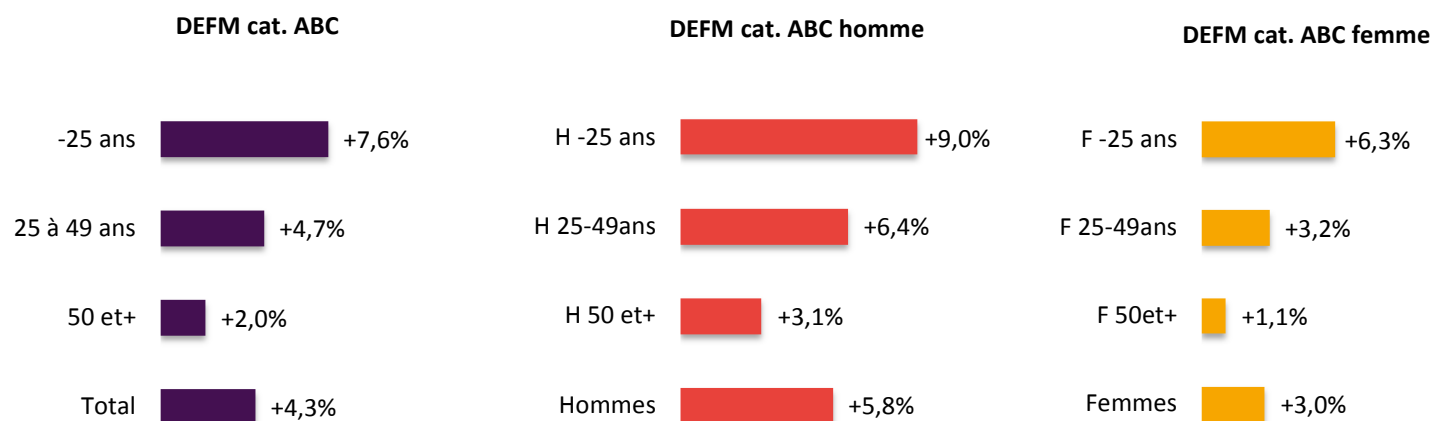
Ainsi, la population des moins de 25 ans variait peu depuis 2013 mais connaît une hausse plus marquée au 2^e trimestre 2020 pour se chiffrer à 1 550 personnes (soit +110 sur un an). Les 25-49 ans remontent à 6 800 (+ 300), quant aux seniors, leur progression linéaire ralentie encore cette année ; elle n'est plus que de +2% (+65 demandeurs d'emploi sur un an).

Les hommes sont plus affectés que les femmes pour toutes les tranches d'âge.

La population des moins de 25 ans reste la moins représentée avec 13% de la demande d'emploi (comme en région) [cf. Graphique 10].

Graphique 10

Évolution (juin 2019 - juin 2020) par sexe et âge de la DEFM cat. ABC



Source : Pôle emploi – DIRECCTE , STMT (données CVS)

Les publics spécifiques dans la demande d'emploi du bassin

Les Bac+3 et plus sont moins présents dans le bassin (11%) que dans la région (16%). À l'inverse, les femmes sont plus nombreuses avec 53% (51% en région), les demandeurs d'emploi de longue durée (49%) et les demandeurs d'emplois de très longue durée (29%) sont plus présents dans le bassin (respectivement 46% et 26%).

Le chômage de très longue durée perdure

Le nombre de demandeurs d'emploi inscrits à Pôle emploi depuis deux ans et plus, appelés Demandeurs d'Emploi de Très Longue Durée (DETLD), a pratiquement quadruplé en dix ans, ce qui confirme l'enlèvement au chômage, autant présent dans le bassin qu'au niveau régional. 3 340 personnes sont touchées par ce phénomène au 2^e trimestre 2020, soit 29% de la DEFM cat. ABC.

Le nombre de demandeurs d'emploi restés inscrits en catégorie A (sans aucune activité), 365 jours parmi les quinze derniers mois, en cumulé ou non (Indicateur ACO3 de Pôle emploi) est de 2 400 à fin juin 2020, en hausse de +10,1% sur un an.

5 760 DELD
(≥ 1 an)
+6,1% sur un an

3 340 DETLD
(≥ 2 ans)
+6,4% sur un an

2 400 en ACO3
+10,1% sur un an

EN SAVOIR PLUS

- Données détaillées chômage et demandeurs d'emploi ([lien](#))

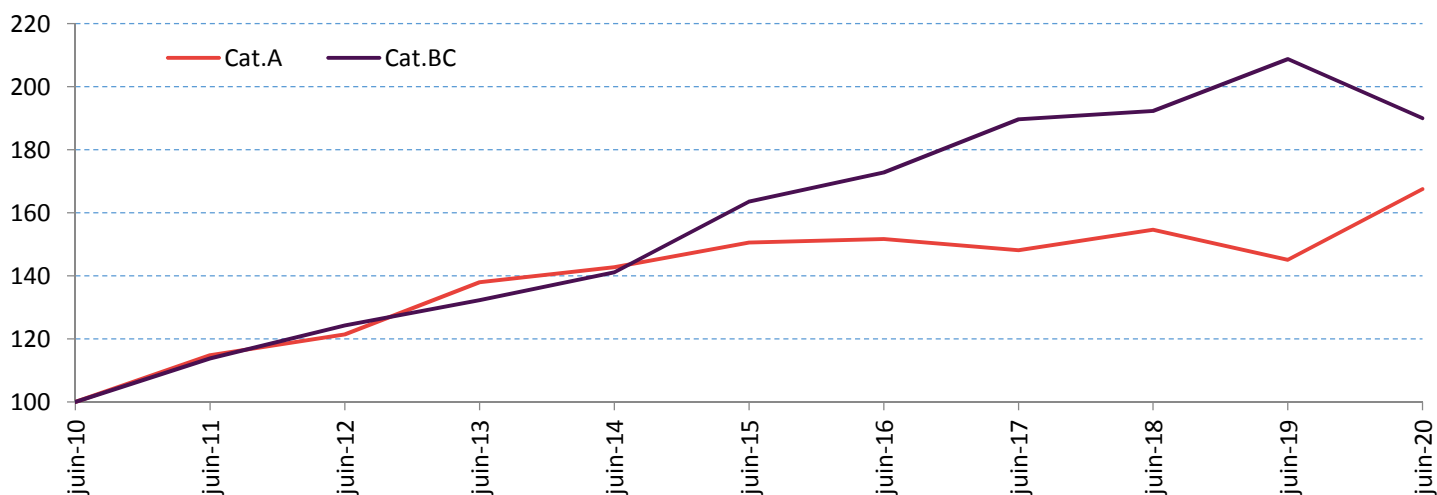


Les mutations du marché du travail

Jusqu'en 2014, le nombre de demandeurs d'emploi augmentait selon le même rythme, qu'ils soient en activité ou non. De 2015 à 2017, le nombre de personnes exerçant une activité réduite de plus ou moins 78h (catégories B et C) poursuivait sa hausse tandis que le nombre de personnes sans activité (catégorie A) se stabilisait. Depuis juin 2018, la catégorie BC était en augmentation tandis que la catégorie A diminuait. La crise sanitaire a inversé ces tendances. Les bascules entre les catégories de demandeurs d'emploi A et BC impactent fortement l'amplitude des évolutions de chacune, dans le sens contraire à la tendance des précédents mois [cf. Graphique 11].

Graphique 11

Évolution (juin 2010 - juin 2020) de la DEFM cat. A et cat. BC en indice base 100



Source : Pôle emploi – DIRECCTE, STMT (données CVS)

Près de 8 470 reprises d'emploi en 2019

Les sorties de la liste des demandeurs d'emploi pour reprise d'emploi, comptabilisées dans les déclarations des demandeurs d'emploi lors de leur actualisation mensuelle, ne représentent pas l'exhaustivité des reprises d'emploi. Une reprise d'emploi au sens de l'indicateur « ACO1 » de la convention tripartite de Pôle emploi est calculée pour les demandeurs d'emploi en catégories A et B au cours du mois M-1 qui ont un retour à l'emploi du type : AFPR / POE, DPAE de plus d'un mois, passage en catégorie C ou en E ou reprise d'emploi déclarée [cf. Tableau 7].

L'impact négatif de la crise sanitaire a commencé à se manifester sur cet indicateur au 1^{er} trimestre 2020 avec un recul annuel de -17%.

Tableau 7

Modalité des reprises d'emploi des demandeurs d'emploi cat. AB au sens de l'ACO1 en 2019

	Volume	Poids	Évolution
Reprise d'emploi déclarée	700	8%	-0,1%
Passage en C	2 460	29%	-6,2%
Passage en E	20	0%	-38,6%
AFPR / POE	120	1%	+23,9%
DPAE durable	2 630	31%	+1,6%
DPAE non durable	2 550	30%	+1,8%
Ensemble des reprises d'emploi	8 470	100%	-0,8%

Source : Pôle emploi, Fichier historique données brutes – ACOSS, DPAE



Le Pacte Régional d'Investissement dans les Compétences 2019-2022 : une ambition forte et partagée

Le Pacte Régional d'Investissement dans les Compétences de la région Provence-Alpes-Côte d'Azur a été signé mercredi 26 juin 2019 par le Préfet de région et le Directeur régional de Pôle emploi.

Le gouvernement vise au niveau national trois objectifs essentiels :

- former 1 million de demandeurs d'emploi peu ou pas qualifiés et 1 million de jeunes éloignés du marché du travail,
- mieux répondre aux besoins des métiers en tension dans une économie en croissance,
- contribuer à la transformation des compétences rendue nécessaire notamment par la transition écologique et à la transition numérique.

En Provence-Alpes-Côte d'Azur, les moyens mobilisés pour le Plan d'Investissement dans les Compétences (PIC) sur la période 2019-2022 sont établis à 534 millions d'euros, soit plus de 133 millions d'euros par an. Le public PIC comprend les demandeurs d'emploi ayant un niveau de formation BAC (équivalent au BAC mais sans diplôme obtenu) et infra-BAC (strictement inférieur au BAC).

Au sein du bassin d'emploi d'Est Carpentras, 7 000 personnes sont ciblées « PIC », soit 60% des DEFM cat. ABC [cf. Tableaux 8 et 9]. La part de public PIC, par rapport à la demande d'emploi de catégorie ABC, est plus importante pour les 50 ans et plus, les demandeurs d'emploi bénéficiaires de l'obligation d'emploi, les demandeurs d'emploi de longue durée et ceux résidant en Quartier Prioritaire de la Ville (QPV).

Tableaux 8 et 9

Caractéristiques du public PIC en juin 2020

Région	Total	Part public	PIC	Part public	% PIC
Femmes	255 300	51%	119 800	45%	47%
Moins de 25 ans	60 400	12%	30 200	11%	50%
50 ans et plus	138 300	28%	87 100	32%	63%
Demandeurs d'Emploi de Longue Durée	232 700	46%	128 000	48%	55%
Bénéficiaires de l'Obligation d'Emploi	44 000	9%	29 800	11%	68%
Résidant en Quartier Prioritaire de la Ville	75 000	15%	51 600	19%	69%
Ensemble des DEFM cat. ABC	500 800	100%	268 100	100%	54%

bassin d'Est Carpentras	Total	Part public	PIC	Part public	% PIC
Femmes	6 200	53%	3 300	47%	53%
Moins de 25 ans	1 500	13%	800	11%	53%
50 ans et plus	3 300	28%	2 200	31%	67%
Demandeurs d'Emploi de Longue Durée	5 800	50%	3 600	51%	62%
Bénéficiaires de l'Obligation d'Emploi	1 100	9%	800	11%	73%
Résidant en Quartier Prioritaire de la Ville	1 700	15%	1 200	17%	71%
Ensemble des DEFM cat. ABC	11 600	100%	7 000	100%	60%

Source : Pôle emploi, STMT données brutes au 30 juin 2020

Les entrées en formation (données régionales)



Source : Pôle emploi, Bilan du PRIC

EN SAVOIR PLUS

- Le Pacte Régional d'Investissement dans les Compétences (PRIC)

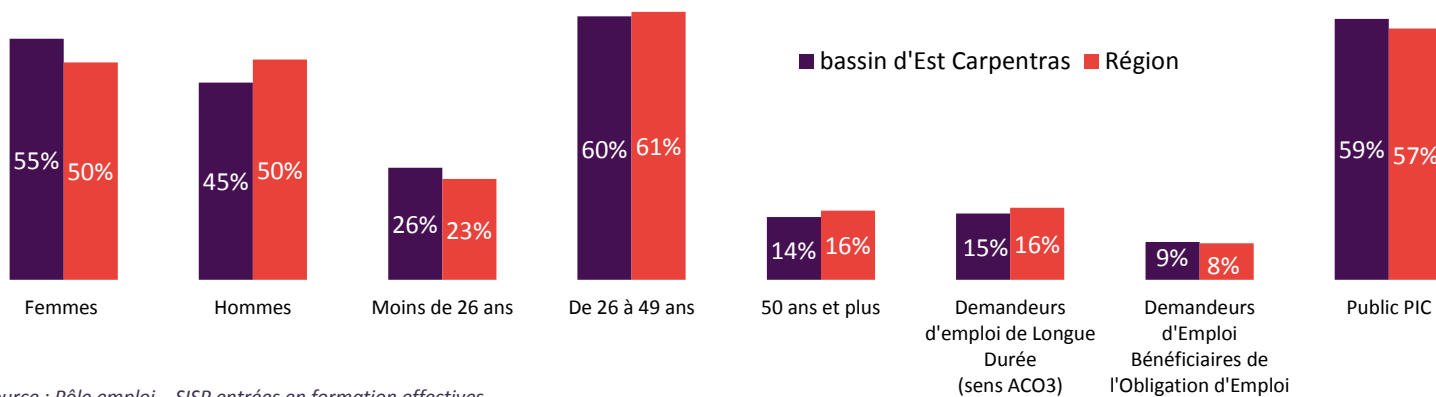


1 520 entrées en formation de demandeurs d'emploi en 2019

En 2019, ce sont 1 520 demandeurs d'emploi qui sont entrés en formation dans le bassin d'Est Carpentras. Ils représentent 2% des entrants en formation de la région. Le profil des entrants en formation du bassin est différent du régional. Les femmes sont relativement plus nombreuses ainsi que les moins de 26 ans. Le public PIC potentiel y est également un peu plus représenté [cf. Graphique 12].

Graphique 12

Caractéristiques des demandeurs d'emploi entrants en formation en 2019



Source : Pôle emploi – SISF entrées en formation effectives

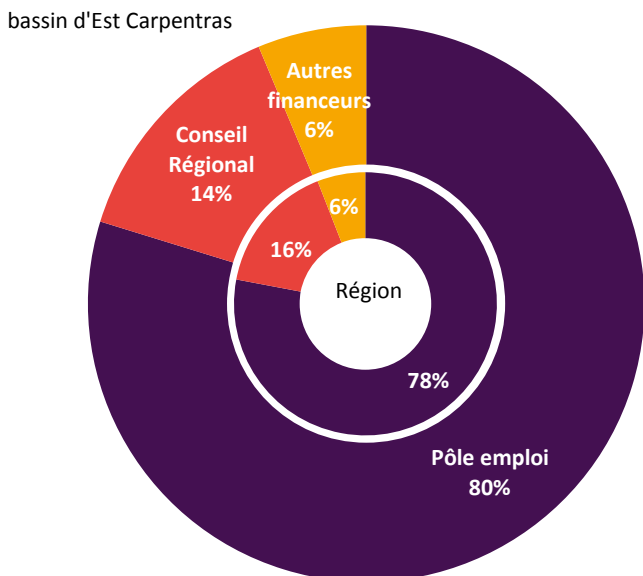
Pôle emploi est le principal prescripteur de formation du bassin

80% des formations du bassin sont financées par Pôle emploi en totalité ou en partie (78% en région). Les Actions de Formation Conventionnée (AFC) sont les plus prescrites dans le bassin (39% contre 36% en région), suivent les Actions Individuelles de Formation (AIF) avec 23% des aides contre 27% en Provence-Alpes-Côte d'Azur. Les formations du Conseil Régional représentent 14% des aides (16% en région) [cf. Graphique 13].

Les principaux domaines de formation sont les services aux personnes avec 26%, l'échange et gestion (20%) et la formation générale, lettres, langues (9%). Les cinq principaux domaines [cf. Tableau 10] représentent plus de sept entrées en formation sur dix en 2019.

Graphique 13

Les principaux financeurs de formation



Source : Pôle emploi – SISF entrées en formation effectives

Tableau 10

Les principaux domaines de formation

Domaine	Entrées en formation	Part (en %)
Services aux personnes	400	26%
Echange et gestion	310	20%
Formation generale, lettres et langues	140	9%
Fonction production	130	9%
Information, communication	130	9%
Ensemble des entrées	1 520	100%

EN SAVOIR PLUS

- retrouvez les requêteurs sur les entrées et sorties de formation ([lien](#))

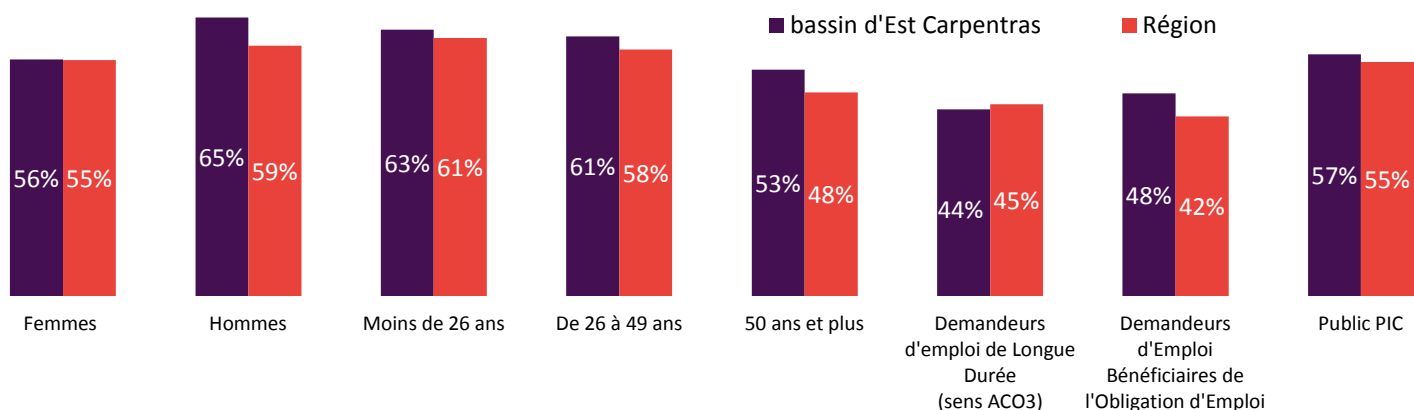


60% des sortants de formation ont accédé à un emploi six mois après la fin de leur formation

Dans le bassin d'Est Carpentras, près de 1 390 personnes sont sorties de formation en 2019. Parmi ces individus, 60% ont accédé à un emploi d'au moins un mois au cours des six mois qui ont suivi la fin de la formation. Au niveau des différents publics [cf. Graphique 14], certains accèdent plus favorablement à l'emploi comme les hommes, les moins de 26 ans. D'autres comme les demandeurs d'emploi de longue durée (au sens de l'ACO3) et les bénéficiaires de l'obligation d'emploi sont plus éloignés de l'emploi.

Graphique 14

Taux d'accès à l'emploi six mois après la fin de la formation selon les caractéristiques des demandeurs d'emploi



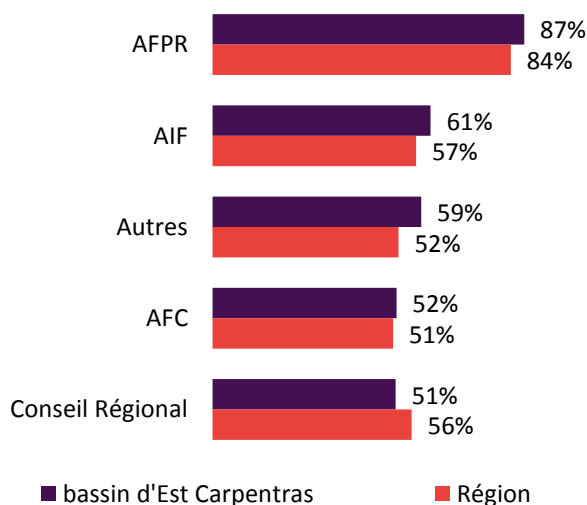
Source : Pôle emploi – SISP sortants de formation champ total

Les AFPR et les AIF permettent un meilleur accès à l'emploi

Certaines formations financées, pour la totalité ou pour partie par Pôle emploi, font partie des actions de formation qui donnent les meilleurs accès à l'emploi en 2019 [cf. Graphique 15]. Les AFPR et les AIF ont les meilleurs taux d'accès avec respectivement 87% et 61%. Les domaines de formation qui permettent un meilleur accès à l'emploi sont l'échange et gestion (68%), avec les champs transport et commerce, les services à la collectivité (65%) avec le champ services divers et les services aux personnes (60%) avec les champs hôtellerie restauration, santé secteur sanitaire et action sociale [cf. Tableau 11].

Graphique 15

Les accès à l'emploi selon le type de formation en 2019 (*)



Source : Pôle emploi – SISP sortants de formation champ total

(*) Les résultats des aides POEC et POEI n'étant pas significatifs pour certains territoires (moins de 60 sortants de formation), elles sont affichées à 0.

Tableau 11

Les principaux domaines par taux d'accès

Domaine	Taux d'accès à l'emploi	Sortants de formation
Services aux personnes	60%	360
Echange et gestion	68%	290
Fonction production	57%	140
Information, communication	48%	110
Services à la collectivité	65%	100
Total des sortants	100%	1 386

Source : Pôle emploi – SISP sortants de formation champ total

EN SAVOIR PLUS

- retrouvez les requêteurs sur les entrées et sorties de formation ([lien](#))

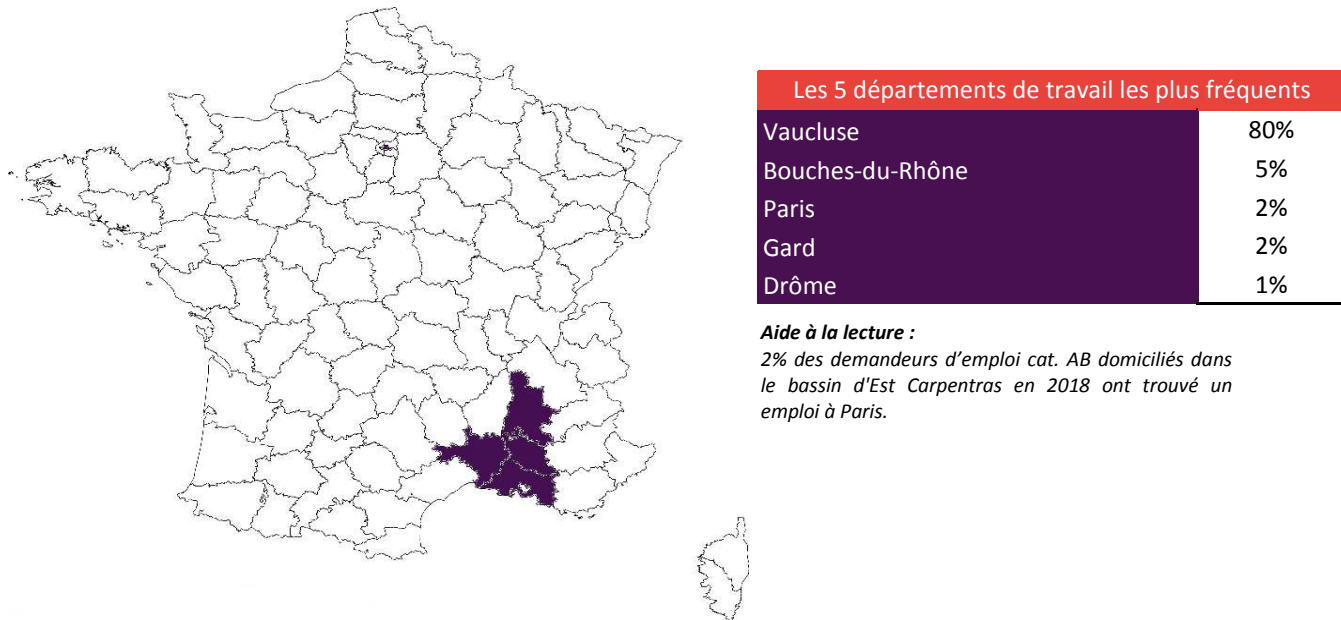


Les mobilités géographiques des demandeurs d'emploi

L'observation du lieu de travail, par le biais de la reprise d'emploi (sens ACO1) et du lieu de résidence par le biais de la **Statistique du Marché du Travail (STMT)**, permet d'identifier les départements où les demandeurs d'emploi cat. AB, inscrits en 2018, ont repris un emploi. 85% des demandeurs d'emploi ont accédé à un emploi dans un département de la région. Pour 3%, ils se dirigent vers des départements limitrophes [cf. **Tableau 12**].

Tableau 12

Départements de travail les plus fréquents des DEFM cat. AB inscrits en 2018

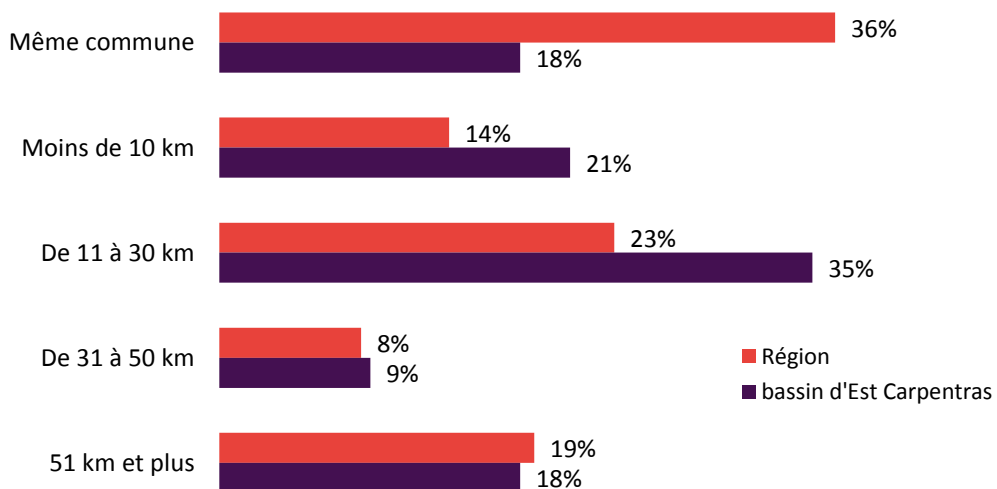


Source : Pôle emploi, STMT – ACOSS, DPAE

Les demandeurs d'emploi du bassin comptent parmi les plus mobiles sur le plan géographique. Néanmoins la mobilité reste un des principaux freins périphériques à l'emploi. Près d'un demandeur d'emploi sur cinq ont repris un emploi dans leur commune de résidence (36% en région), un autre cinquième l'ayant repris à plus de 50 kms de leur domicile [cf. **Graphique 16**].

Graphique 16

Répartition des DEFM cat. AB selon leur distance domicile-travail



Source : Pôle emploi, STMT – ACOSS, DPAE

En résumé

Le dynamisme démographique n'est pas un marqueur du bassin avec un taux de variation annuel de la population de +0,4%, comme en région. La faible attractivité du bassin se confirme par un taux de variation annuel dû au mouvement migratoire de +0,2%.

La spécificité de l'emploi présentiel dans le bassin d'Est Carpentras (66%) oriente les demandeurs d'emploi vers de l'activité en lien avec les habitants de la région et les biens et services qu'ils consomment.

Avec un taux de chômage de 9,2% au 2^e trimestre 2020, la main d'œuvre du bassin est une des plus touchées par le chômage du département de Vaucluse. Un facteur d'exclusion persiste cependant : le manque de ressources affecte les personnes en recherche d'emploi, 17% des demandeurs d'emploi inscrits dans les agences du bassin perçoivent le RSA.

Toutefois, malgré un contexte économique et social fragile, la progression de la demande d'emploi s'était atténuée d'année en année. La crise sanitaire a stoppé les perspectives d'amélioration dans le marché du travail et de l'emploi.

La mobilité est le frein périphérique à l'emploi le plus fréquemment rencontré par le réseau des agences Pôle emploi. 85% des demandeurs d'emploi cat. AB qui ont accédé à un emploi l'ont retrouvé dans la région et seulement 18% pour un emploi de plus de 50 kms.

En outre, la formation demeure une solution pour s'adapter au marché de l'emploi. En 2019, ce sont plus de 1 520 demandeurs d'emploi qui sont entrés en formation dans le bassin d'Est Carpentras. 60% des sortants de formation ont accédé à un emploi de plus d'un mois au cours des 6 mois qui ont suivi la fin de formation.

Le diagnostic territorial est une démarche sur quatre niveaux (Direction Régionale, Direction Territoriale, Bassin d'emploi Pôle emploi, Agence Pôle emploi) qui analyse le territoire pour orienter l'action de Pôle emploi. Il se compose de trois étapes : l'environnement socio-économique, l'action de Pôle emploi et le partenariat. Le portrait socio-économique est construit en associant un thème à une variable discriminante. Pour ces variables, la valeur du territoire est comparée à celle de la région. Les thèmes décrivent les dynamiques du marché du travail et de l'emploi affectant de façon significative et directe la capacité de retour à l'emploi des demandeurs d'emploi. Il s'agit notamment de la croissance démographique, du dynamisme économique et le potentiel d'emploi.

Le service Statistiques, Études, Évaluations de la Direction Régionale Provence-Alpes-Côte d'Azur de Pôle emploi réalise annuellement 29 documents, 1 portrait Régional, 6 portraits Départementaux et 22 portraits bassins d'emploi (cf. carte ci-dessous) :

Direction Territoriale 04-05 (Briançon, Digne, Gap, Manosque),

Direction Territoriale 06 (Antibes, Cannes, Grasse, Menton, Nice),

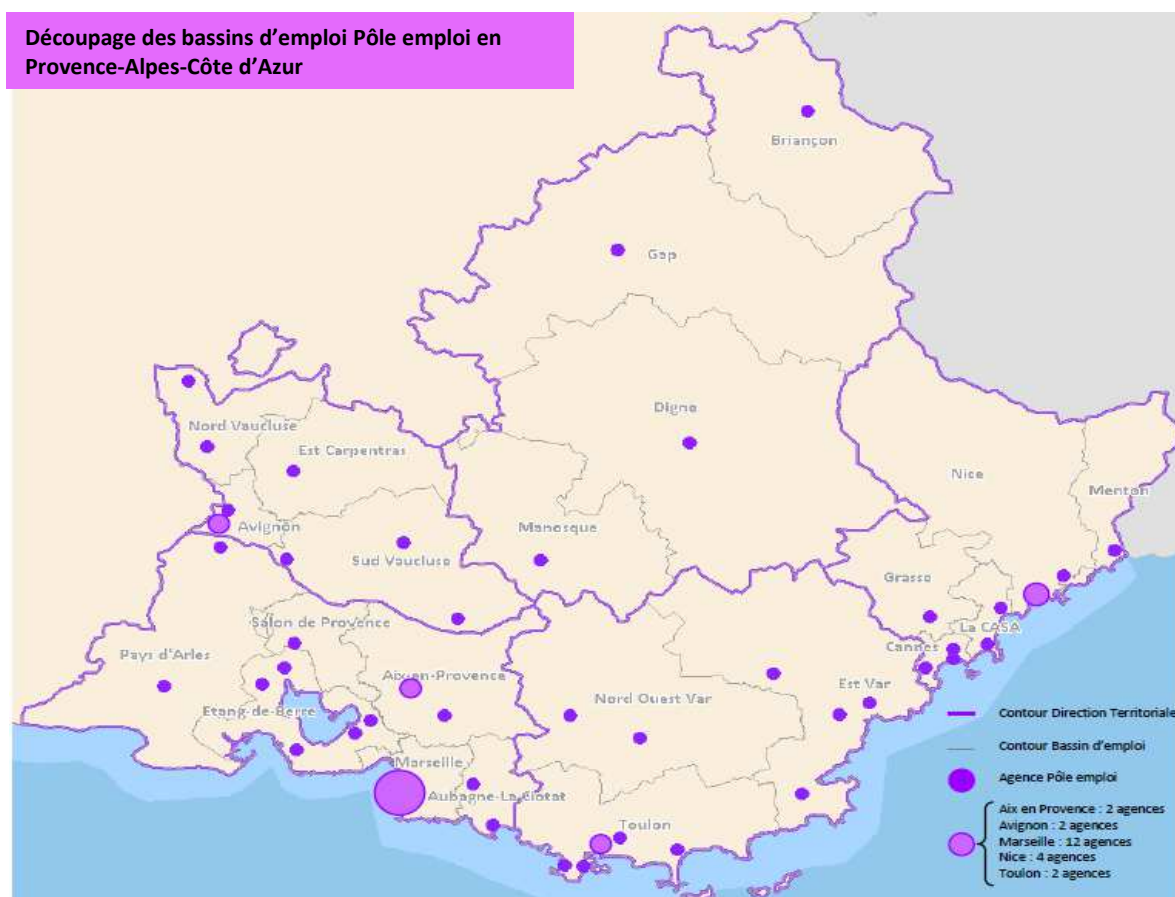
Direction Territoriale 13 (Aix-en-Provence, Aubagne-La Ciotat, Étang-de-Berre, Marseille, Pays d'Arles, Salon),

Direction Territoriale 83 (Est Var, Haut Var, Toulon),

Direction Territoriale 84 (Avignon, Est Carpentras, Nord Vaucluse, Sud Vaucluse).

Pôle emploi n'a pas retenu le découpage des zones d'emploi INSEE dans l'élaboration des bassins d'emploi, c'est une notion ressemblante mais différente. Un bassin d'emploi est un découpage initialement défini par l'ANPE puis par Pôle emploi. C'est un espace géographique où la majeure partie de la population habite et travaille. C'est un regroupement économique homogène d'agences Pôle emploi : en fonction de son adresse de résidence, chaque demandeur d'emploi s'inscrit à l'agence Pôle emploi qui couvre son bassin d'emploi.

Retrouvez toutes les informations sur la page régionale de www.pole-emploi.org ainsi que les informations nationales sur www.pole-emploi.org.



Directeur de la publication
Thierry LEMERLE

Directeurs de la rédaction
Jean-Marie ROSSICH, Nicolas BIANCO

Réalisation
Sylvestre MARTINEZ
Direction de la Stratégie, Innovation & Lab
Service Statistiques, études et évaluations

www.pole-emploi.org



@Nous contacter : statistiques.13992@pole-emploi.fr

